

Apstiprināts:
Zilupes novada pašvaldības
Domes sēdē
2015.gada 25.jūnijā
(prot.nr.6, &3)

**ZILUPES NOVADA PAŠVALDĪBAS
2014.GADA
PUBLISKAIS PĀRSKATS**



Zilupes novada pašvaldība
Raiņa iela,13 Zilupe
LV-5751, Latvija
tālrunis: +371 65707311
fakss: +371 65707315
e-pasts: dome@zilupe.lv
www.zilupe.lv



SATURS

Zilupes novada domes priekšsēdētāja uzruna.....	3
Zilupes novada pašvaldības Domes sastāvs.....	5
Ziņas par pašvaldību.....	6
Iedzīvotāji.....	6
Pašvaldības pārvalde.....	7
Bāriņtiesa.....	9
Sociālā palīdzība Zilupes novadā.....	10
Tūrisma attīstības tendences Zilupes novadā.....	14
Kultūras un izglītības iestāžu darbība 2014.gadā.....	15
Novada bibliotēkas.....	15
Zilupes pilsētas Tautas nams.....	16
Zilupes mūzikas un mākslu skola.....	19
Zilupes vidusskola ar Pasienes struktūrvienību.....	23
Zilupes novada pašvaldības finanšu darbības rezultāti.....	29
Zilupes novada pašvaldības pamatbudžeta ieņēmumi.....	29
Zilupes novada pašvaldības pamatbudžeta izdevumi.....	31
Zilupes novada pašvaldības speciālais budžets.....	34
Finanšu pārskati.....	35
Pārskats par debitoriem (prasībām).....	35
Pārskats par kreditoriem (saistībām).....	36
Pārskati par aizņēmumiem un galvojumiem.....	37
Zilupes novada pašvaldības budžets 2015.gadam.....	38
Pašvaldības nekustamā īpašuma novērtējums.....	39
Pašvaldības kapitāla vērtības raksturojums.....	40
Pašvaldībā veiktie pasākumi teritorijas attīstības plāna īstenošanā.....	41
Pašvaldības līdzdalība sadarbības projektos.....	43
Pasākumi iedzīvotāju informēšanai.....	43
Pielikumi.....	44
Domes lēmums par 2014.gada finanšu pārskata apstiprināšanu.....	44
Neatkarīga zvērinātā revidenta ziņojums par 2014.g.finanšu pārskata revīziju.....	46



Godātie publiskā pārskata lasītāji!

Zilupe ir Latvijas Austrumu vārti. Novada robeža ir ES ārējā robeža – mūsu kaimiņi ir Krievijas Federācija (robežas garums - 33 km) un Baltkrievija (4km).

Mēs novadā lepojamies ar savu dažādību – šeit dzīvo dažādu tautību pārstāvji: latvieši, krievi, baltkrievi, poļi, ebreji, ukraiņi, lietuvieši... kopskaitā – 3 333 novada iedzīvotāji. Mīlam, strādājam un uzturam

draudzīgus sakarus ar kaimiņu novadiem, Krievijas Federāciju, Baltkrieviju, Lietuvu un citām ES valstīm.

Mūsu novada jaunieši ir mūsu lepnums, un tiem ir visas iespējas iegūt labu izglītību, attīstīt savus talantus, nodarboties ar sportu. Mūsu novads patiešām var lepoties ar saviem novadniekiem, kuri veiksmīgi strādā politikā, valsts pārvaldē vai ir veiksmīgi uzņēmēji.

Zilupes novadā ir ļoti labas iespējas tūrismam. Novads ir bagāts ar ezeriem un upēm, augstiem pakalniem. Skaista ainaviska daba, iespaidīgi skati un savdabīgs pierobežas gars ļauj novada ciemiņiem gūt neaizmirstamus mirkļus, uzlabot garastāvokli un uzzināt kaut ko jaunu.

Pilsētā veiksmīgi turpinās katoļu baznīcas celtniecība, ūdenssaimniecības uzlabošana un citi projekti.

Mēs ar optimismu lūkojamies nākotnē. Mūsu iedzīvotāji ir mūsu bagātība un lepnums!

Par Zilupes novada pašvaldības 2014. gadā veiktajiem pasākumiem

2014. gadā tika realizēti sekojoši ES struktūrfondu projekti: ELFLA projekti „Parka labiekārtošana Zilupē”, “Pilsētas nosaukumu zīmju izgatavošana un uzstādīšana veicot labiekārtošanu Zilupes pilsētā”.

Pašvaldība ieguldīja budžeta līdzekļus arī infrastruktūras attīstībā, veikts iekšējais kosmētiskais remonts Zilupes vidusskolā un Pasienes struktūrvienībā, Zilupes mūzikas un mākslas skolā. Pamatojoties uz likuma „Par valsts budžetu 2014. gadam” pašvaldībai tika piešķirta un izlietota mērķdotācija pasākumam „Zilupes vidusskolas jaunā mācību korpusa remonts” 70 496 euro. Pasākuma līdzfinansējumam no Valsts kases saņemts



aizņēmums 95 497 euro. Pārskata gadā realizēts KPFI projekts “Kompleksi risinājumi siltumnīcefekta gāzu emisijas samazināšanai Zilupes mūzikas un mākslas skolas ēkā Tautas ielā 2”. Projekta līdzfinansējumam no Valsts kases saņemts aizņēmums 92 673 euro.

Autoceļu fonda līdzekļi 2014. gadā izlietoti novada ielu un ceļu remontam un ikdienas uzturēšanai 62 097 euro.

2014. gadā uzsākti vairāki attīstības projekti, kuru realizācija turpināsies 2015. gadā: ELFLA projekti „Zaļās zonas labiekārtošana Zilupē”, “Tirgus laukuma labiekārtošana Zilupē”. Zilupes vidusskolā tiek realizēta valsts budžeta finansētā programma “Latviešu valodas apguve”.

Turpmākā Zilupes novada attīstība 2015.gadā.

2015. gadā Zilupes novada pašvaldība turpinās ieguldīt budžeta līdzekļus novada infrastruktūras attīstībā: Zilupes vidusskolas Pasienes struktūrvienības iekšējais kosmētiskais remonts un siltināšana, Pasienes un Lauderu pagasta pārvaldes ēku remonts, Zilupes domes ēkas iekšējais kosmētiskais remonts. Plānots atjaunot asfalta segumu Zilupes pilsētā Baznīcas, Tautas, Domes, Partizāņu ielās, trotuārus Brīvības ielā un Muižas ielā. Pilsētas parka estrādē tiks uzbūvēta nojume.

Pašvaldība pārskata gadā saņēma 70% līdzfinansējumu no LR Satiksmes ministrijas projekta „Zilupes pilsētas tranzīta ielas - Brīvības ielas rekonstrukcija” īstenošanai 201 947 euro. Projekts tiks realizēts 2015.gadā.

Pašvaldības kapitālsabiedrība SIA „Zilupes LTD” turpinās Kohēzijas fonda projekta „Ūdenssaimniecības pakalpojumu attīstība Zilupē” realizāciju. Projekta līdzfinansējumam plānots saņemt aizņēmumu Valsts kasē 294 614 euro, palielinot kapitālsabiedrības pamatkapitālu, kā arī sniegt galvojumu par kapitālsabiedrības aizņēmumu 494 412 euro.

Pašvaldības dome pieņēma lēmumu par SIA “Bidrija” pamatkapitāla palielināšanu 2015.gadā par 7 700 euro ūdens kvalitātes uzlabošanas pasākumiem Lauderu pagastā.

Oļegs Agafonovs

Zilupes novada pašvaldības domes priekšsēdētājs



Zilupes novada pašvaldības Domes sastāvs

Zilupes novada pašvaldības Dome ievēlēta 2013.gada 01.jūnijā pašvaldību vēlēšanās (ar izmaiņām 2014.gadā):

Oļegs Agafonovs	Domes priekšsēdētājs
Vitālijs Vaļdens	Domes priekšsēdētāja vietnieks
Leonīds Osipovs	Domes deputāts
Gunārs Smuļko	Domes deputāts
Sergejs Fenčenko	Domes deputāts
Anna Peličeva	Domes deputāte
Alla Čekstere	Domes deputāte
Taisa Semjonova	Domes deputāte
Nikolajs Jefimovs	Domes deputāts

Domes sēžu skaits : 2014.gadā izvestas 16 Zilupes novada pašvaldības domes sēdes, t.sk. 4 ārkārtas, izskatīti 285 jautājumi, t.sk. 6 ārkārtas.

Lai nodrošinātu savu darbību un sagatavotu jautājumus izskatīšanai, ar Zilupes novada pašvaldības domes 2013.gada 27.jūnija (prot.nr.3,6&) lēmumu izveidotas šādas **pastāvīgās komitejas**:

- pastāvīgā Finanšu komiteja (priekšsēdētājs Oļegs Agafonovs)
- pastāvīgā Sociālo, izglītības un kultūras jautājumu komiteja (priekšsēdētāja A.Peļičeva)
- pastāvīgā Attīstības, komunālo un teritoriālo jautājumu komiteja (priekšsēdētājs V.Vaļdens).

Ar Zilupes novada pašvaldības domes 27.06.2013(prot.nr.3,6&) lēmumu izveidotas sekojošas **komisijas**:

- Vēlēšanu komisija 7 locekļu sastāvā (priekšsēdētāja J.Voitkeviča);
- Administratīvā komisija 3 locekļu sastāvā (priekšsēdētājs L.Osipovs);
- Zilupes novada Zemes un privatizācijas komisija 4 locekļu sastāvā (priekšsēdētāja B.Čebotare);
- Iepirkumu komisija 4 locekļu sastāvā (priekšsēdētājs V.Vaļdens);
- Dzīvokļu komisija 3 locekļu sastāvā (priekšsēdētāja J.Voitkeviča);
- Īpašuma atsavināšanas komisija 3 locekļu sastāvā (priekšsēdētājs V.Vaļdens);
- Pirmpirkuma tiesību izvērtēšanas komisija 3 locekļu sastāvā (priekšsēdētāja J.Bondarenko).



ZIŅAS PAR PAŠVALDĪBU

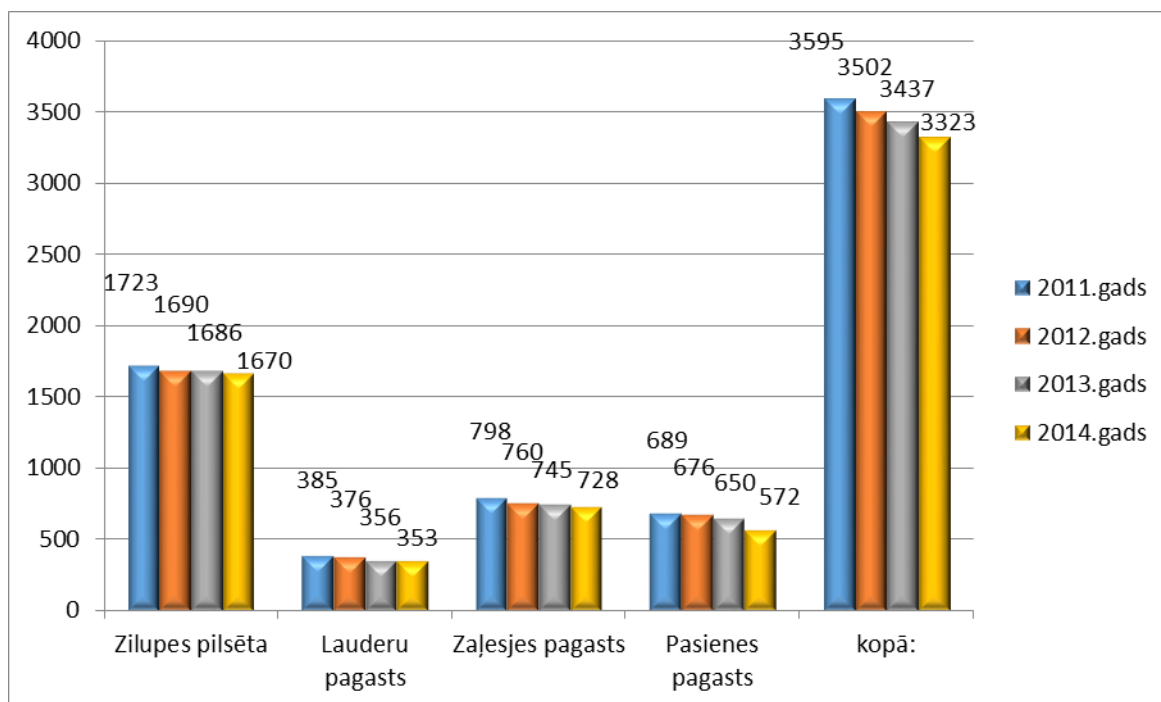
Zilupes novada pašvaldība darbojas saskaņā ar 24.05.1994.gada likumu „Par pašvaldībām”. Domes darba organizāciju nosaka Zilupes novada saistošie noteikumi Nr.1 „Zilupes novada pašvaldības nolikums”, kas apstiprināti ar Zilupes novada domes 2009.g.31.jūlija sēdes lēmumu (protokols nr.4, 1.&). Zilupes novada pašvaldība ir vienota administratīvi teritoriālā vienība, kas sastāv no Zilupes pilsētas (460,11 ha), Zalesjas pagasta (10788,33 ha), Pasienes pagasta (11925,24 ha), Lauderu pagasta (9100,11 ha). Pašvaldības administratīvais centrs ir Zilupes pilsēta.

Iedzīvotāji

Zilupes novada dzimtsarakstu nodaļā 2014.gada laikā reģistrētas 6 laulības, 23 dzimšanas un 53 miršanas fakti.

Zilupes novada pašvaldības teritorijā kopējais iedzīvotāju skaits uz 01.01.2015. sastādīja 3 323 cilvēki.

1.grafiks Iedzīvotāju skaita dinamika Zilupes novada administratīvajā teritorijā





Pašvaldības pārvalde

1. Pašvaldības dome ir izveidojusi šādas iestādes, kas atrodas **Zilupes pilsētā**, ir nodotas Zilupes novada pašvaldības administrācijas padotībā un darbojas saskaņā ar domes apstiprinātiem nolikumiem:
 - 1.1. Zilupes novada pašvaldības centrālā administrācija.
 - 1.2. Zilupes novada sociālais dienests.
 - 1.3. Zilupes vidusskola.
 - 1.4. Zilupes pilsētas pirmsskolas izglītības iestāde.
 - 1.5. Zilupes Mūzikas un mākslas skola.
 - 1.6. Zilupes Tautas nams.
 - 1.7. Zilupes pilsētas bibliotēka.
 - 1.8. Bērnu un jauniešu interešu centrs „Zilupe”.
2. Pašvaldības dome ir izveidojusi šādas iestādes, kas atrodas **Zaļesjes pagastā**, ir nodotas Zilupes novada pašvaldības administrācijas padotībā un darbojas saskaņā ar domes apstiprinātiem nolikumiem:
 - 2.1. Zaļesjes pagasta bibliotēka.
3. Pašvaldības dome ir izveidojusi iestādes, kas atrodas **Pasienes pagastā**, ir nodotas Zilupes novada pašvaldības administrācijas padotībā un darbojas saskaņā ar domes apstiprinātiem nolikumiem:
 - 3.1. Zilupes vidusskolas Pasienes struktūrvienība.
 - 3.2. Pasienes pagasta bibliotēka.
 - 3.3. Pasienes Tautas nams.
 - 3.4. Pasienes ambulance.
4. Pašvaldības dome ir izveidojusi šādas iestādes, kas atrodas **Lauderu pagastā**, ir nodotas Zilupes novada pašvaldības **administrācijas** padotībā un darbojas saskaņā ar domes apstiprinātiem nolikumiem:
 - 4.1. Lauderu pagasta bibliotēka
 - 4.2. Lauderu pagasta feldšeru – vecmāšu punkts
 - 4.3. Lauderu pagasta kultūras centrs.
5. Pašvaldība ir izveidojusi arī **īpaša statusa institūcijas**, kurām saskaņā ar likumu vai attiecīgās institūcijas nolikumu ir noteikta īpaša kompetence, atšķirīga padotība:
 - 5.1. Zilupes novada dzimtsarakstu nodaļa.



5.2.Zilupes novada bāriņtiesa.

6. **Pašvaldības centrālā administrācija** ir pašvaldības iestāde, kas nodrošina domes pieņemto lēmumu izpildi, kā arī tās darba organizatorisko un tehnisko apkalpošanu, un tā sastāv no:

- 6.1. Centralizētās grāmatvedības
- 6.2. Pasienes pagasta pārvaldes
- 6.3. Lauderu pagasta pārvaldes
- 6.4. Speciālistiem un apkalpojošā personāla.

7. Pašvaldība ir kapitāla daļu turētāja šādās **kapitālsabiedrībās**, kas ir nodotas Zilupes novada pašvaldības administrācijas padotībā:

- 7.1. SIA „Zilupes LTD”.
- 7.2. SIA „Zilupes veselības un sociālās aprūpes centrs”.
- 7.3. SIA „Bidrija”.

8. Pašvaldība ir kapitāla daļu turētāja šādās **privātajās kapitālsabiedrībās**:

- 8.1. SIA “Ludzas tūrisma aģentūra”.
- 8.2. SIA „ALAAS”.

9. Pašvaldība ir dalībnieks šādās **biedrībās (nodibinājumos)**:

- 9.1. Biedrībā “Latvijas Pilsētu savienība”.
- 9.2. Biedrībā “Latvijas Pašvaldību savienība”.
- 9.3. Biedrībā „Eiropreģions „Pleskava, Livonija””
- 9.4. Latgales plānošanas reģions.
- 9.5. Latgales reģiona attīstības aģentūra.

10. Pašvaldības sniegto pakalpojumu pieejamību pašvaldības teritoriālajās vienībās nodrošina šādas pagasta pārvaldes:

- 10.1. Pasienes pagasta pārvalde.
- 10.2. Lauderu pagasta pārvalde.



Bāriņtiesa

Zilupes novada bāriņtiesa ir Zilupes novada pašvaldības domes izveidota aizbildnības un aizgādības iestāde, kas veic Latvijas Republikas Civillikumā, Bērnu tiesību aizsardzības likumā, Administratīvā procesa likumā, LR Ministru Kabineta noteikumos Nr. 1037 "Bāriņtiesas darbības noteikumi", kā arī Konvencijās, kurām ir pievienojusies Latvijas Republika, Starpvalstu līgumos, kas ratificēti Saeimā, Domes saistošajos noteikumos, lēmumos, citos LR likumdošanā paredzētajos aktos un šajā nolikumā paredzētās funkcijas.

2014.gadā:

Ģimenes, kurās netiek pietiekami nodrošināta bērna attīstība un audzināšana un par kurām bāriņtiesa pārskata gadā informējusi pašvaldības sociālo dienestu vai citu atbildīgo institūciju	-
Personu skaits, kurām pārskata gadā ar bāriņtiesas lēmumu pārtrauktas bērna aizgādības tiesības	6
Personu skaits, kurām pārskata gadā ar bāriņtiesas lēmumu atjaunotas bērna aizgādības tiesības	1
Bērnu skaits, kuru vecākiem pārskata gadā atņemtas bērna aizgādības tiesības	9
Bērnu skaits, kuru vecākiem pārskata gadā atjaunotas aizgādības tiesības	1
Personu skaits, par kurām bāriņtiesa pieņēmusi lēmumu par prasības sniegšanu tiesā par aizgādības tiesību atņemšanu	1
Personu skaits, kurām ar tiesas spriedumu atņemtas aizgādības tiesības	3
Bērnu skaits, kuru vecākiem ar tiesas spriedumu atņemtas aizgādības tiesības	3
Bērni, kuri pārskata gada 31.decembrī atradās ārpus ģimenes aprūpē, no kuriem:	34
• audžuģimenē	18
• aizbildnībā	15
• bērnu aprūpes iestādē	1
Bērni, par kuriem bāriņtiesa pārskata gadā pieņēmusi lēmumu par ārpus ģimenes (audžuģimene, aizbildnība, bērnu aprūpes iestāde) aprūpi	8
Bērnu turpmākā aprūpe pēc aprūpes aizbildņa ģimenē izbeigšanas	2
Bērni, par kuriem bāriņtiesa pārskata gadā pieņēmusi lēmumu par atļaujas došanu uz laiku uzturēties vecāku vai citā ģimenē Latvijā	2
Audzūģimeņu kopējais skaits līdz pārskata gada 31.decembrim	5
Aizgādībā esošās personas un aizgādņi pārskata gada 31.decembrī	3
Bērnu skaits, par kuriem bāriņtiesa pieņēmusi lēmumu par valsts sociālo pabalstu, apgādnieka zaudējuma pensijas un atbalsta ar celiakiju slimiem bērniem, kuriem nav noteikta invaliditāte, izmaksāšanu personai, kura faktiski audzina bērnu vai izmaksāšanu pašam bērnam, ja viņš sasniedzis 15 gadu vecumu	-
Pieņemtie lēmumi par nepilngadīgo bērnu un rīcībnespējīgo personu mantisko interešu nodrošināšanu vai aizstāvību kopā	2
Pieņemto lēmumu skaits pārskata gadā kopā:	37
no tā vienpersoniski pieņemto lēmumu skaits:	2
tajā skaitā lēmumu skaits par bērna aizgādības tiesību pārtraukšanu vecākiem	2
Pārskata gadā izpildīto apliecinājumu	229
• par kopējo summu	1916 euro



Sociālā palīdzība Zilupes novadā

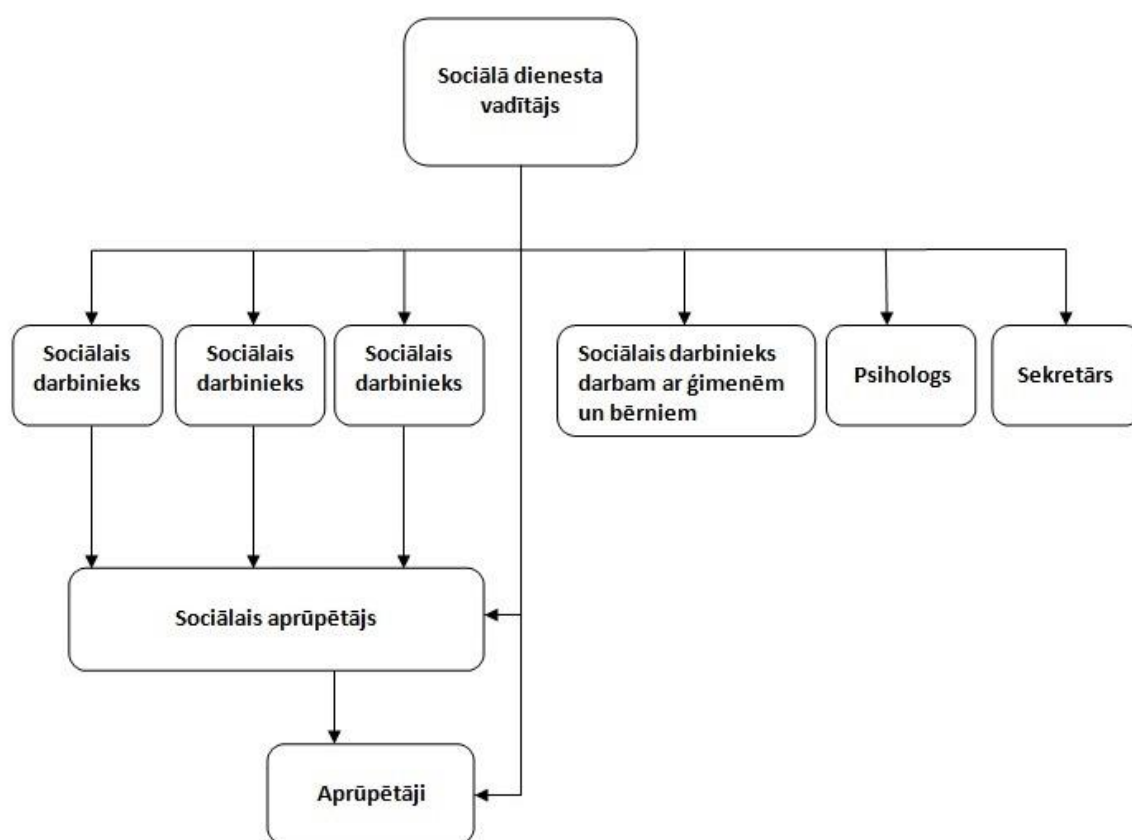
Sociālā dienesta juridiskais statuss un struktūra

Zilupes novada sociālais dienests (turpmāk tekstā – dienests) tika izveidots saskaņā ar Zilupes novada pašvaldības domes 2009.gada 15. jūlija sēdes lēmumu (3.prot., § 5.) „Par Zilupes novada sociāla dienesta izveidi”.

Dienests ir Zilupes novada pašvaldības domes izveidota un pārraudzībā esoša pašvaldības iestāde, kas darbojas pamatojoties uz Sociālo pakalpojumu un sociālās palīdzības likumu, dienesta nolikumu un citiem normatīvajiem aktiem.

Dienesta speciālisti pieņem iedzīvotājus Zilupes pilsētā pašvaldības domes ēkā, Lauderu pagasta pārvaldes ēkā un Pasienes pagasta pārvaldes ēkā.

1.tabula Zilupes novada sociālā dienesta struktūra



Dienesta budžets un saistības

Dienesta darbība 2014.gadā vērsta uz sociālā darba, sociālās palīdzības un sociālo pakalpojumu sniegšanu Zilupes novada iedzīvotājiem.

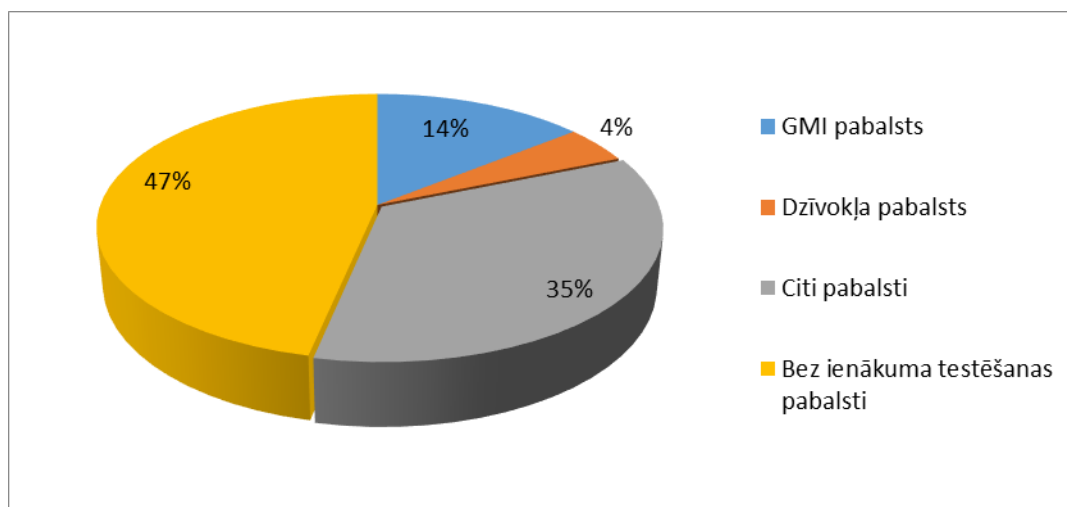
Dienesta funkcijās ietilpst sniegt sociālo palīdzību un sociālos pakalpojumus, kas aptvertu pēc iespējas lielāku skaitu riska grupas cilvēku.

Kopumā 2014.gadā sociālās palīdzības nodrošināšanai tika izlietoti 69 294 euro.

Dienesta ieņēmumus veidoja Zilupes novada pašvaldības finansējums.



2.grafiks Izmaksāto sociālo pabalstu sadalījums pa veidiem,%



2014.gadā garantētā minimālā ienākuma (GMI) pabalsta izmaksas bija 9 883 *euro*. Dzīvokļa pabalsta izmaksas sastādīja 3 136 *euro*.

Dienesta darbības pārskats

Dienesta mērķis ir nodrošināt kvalitatīvu sociālo pakalpojumu un sociālās palīdzības sniegšanu Zilupes novada iedzīvotājiem. Dienests veic sociālo darbu ar Zilupes novada dzīvojošām personām, ģimenēm, personu grupām.

Lai personai izvērtētu nepieciešamību nodrošināt pašvaldības sociālos pakalpojumus vai nepieciešamību pēc sociālās palīdzības, sociālā darba speciālisti veic klientu pieņemšanu katrā novada pagastā un pilsētā atbilstoši personas deklarētajai dzīvesvietai.

Dienestā strādā 2 sociālie darbinieki, 1 sociālais darbinieks darbam ar ģimenēm un bērniem, psihologs, sekretāre. Kopš 2014.gada 2.janvāra darbu dienestā uzsāka sociālā aprūpētāja.

Dienests nodrošina palīdzību personām, kuras vecuma un funkcionālo traucējumu dēļ to nevar nodrošināt sev paši. 2014.gada 17.jūnijā tika reģistrēts jauns sociālais pakalpojums „Aprūpe mājās”. Aprūpes mājās pakalpojumu 2014.gadā vidēji mēnesī saņēma 14 novada vientuļie iedzīvotāji. Aprūpi mājās nodrošināja 9 aprūpētāji.

Turpinām strādāt ar sociālo pabalstu administrēšanas informācijas sistēmu SOPA. Papildus iepriekš noslēgtajiem līgumiem par datu apmaiņu (ar CSDD, VSAA, Zemesgrāmātu un NVA), tika noslēgts līgums par informācijas sniegšanu arī ar VID, VDEAK un tika nodrošināta pieeja LDC (Lauksaimniecības datu centrs) datu bāzei.

Sociālajā dienestā 2014.gadā tika reģistrēti 978 iesniegumi no Zilupes novada iedzīvotājiem ar lūgumu saņemt sociālo palīdzību. Sociālais dienests gada laikā par sociālās palīdzības (pabalstu) piešķiršanu/atteikumu, ir pieņēmis 1065 lēmumus.



2014.gadā tika izsniegtas 652 izziņas par atbilstību trūcīgas ģimenes vai personas statusam, tas skaits ir lielāks nekā 2013.gadā, kad tika izsniegtas 454 izziņas.

Sociālajā dienestā uz pusslodzi strādāja psihologs. Psihologs sniedza bezmaksas konsultācijas dienesta klientiem, kā arī nepieciešamus atzinumus pēc bāriņtiesas vai bērnu likumisko pārstāvju pieprasījuma.

Saskaņā ar Ministru kabineta 2012.gada 18.decembra noteikumiem Nr.942 „Kārtība, kādā piešķir un finansē asistenta pakalpojumu pašvaldībā” no 2013.gada 1.oktobrī Dienests organizē asistenta pakalpojumu sniegšanu pašvaldībā. Par valsts līdzekļiem 2014.gadā apmaksātu asistenta pakalpojumu Zilupes novada pašvaldībā ir saņēmušas 16 personas, kurām ir noteikta invaliditāte. 2014.gadā Sociālais dienests ir noslēdzis līgumus ar 15 asistentiem. Plānotais finansējums no valsts budžeta asistenta pakalpojumu nodrošināšanai 2014.gadā 11 500 *euro*.

Turpinām sadarboties ar nevalstiskajām organizācijām – apzinot cilvēkus, kuriem nepieciešama palīdzība. Sadarbībā ar biedrību - „Aglona-Fatima”, tika nodrošināta humānā palīdzība (mēbeles, apģērbs, velosipēdi, bērnu ratiņi, trauki u.c. lietas) trūcīgajiem Zilupes novada iedzīvotājiem.

2014. gadā tika veikti grozījumi saistošajos noteikumos „Par svētku pabalstiem” un ieviests jauns pabalsta veids. Pabalstu piešķir 75, 80, 85, 90, 95, 100 gadu jubilejām.

Dienests turpina sniegt palīdzību audžuģimenēm un 2014.gada 10.aprīlī tika palielināts pabalsta apmērs bērna uzturam audžuģimenē līdz 143 *euro*. 2013.gadā tas sastādīja 113.83 *euro*.

Dienesta darbība nodrošina dzīves kvalitātes uzlabošanu personām, kuras vecuma, funkcionālo vai garīgo traucējumu dēļ to nevar nodrošināt sev paši, kā arī novērst vai mazināt invaliditātes, darbnespējas, atkarības un citu faktoru izraisītas negatīvās sociālās sekas personu dzīvē. Šis darbs ietver sevī:

- 1) Individuālo rehabilitācijas plānu izstrādi personām ar invaliditāti vai prognozējamo invaliditāti, ko nosaka Ministru kabineta 2011.gada 4.janvāra noteikumi Nr.9 „Noteikumi par individuālo rehabilitācijas plānu personai ar prognozējamo invaliditāti un personai ar invaliditāti”;
- 2) Personas ikdienā veicamo darbību un vides novērtējumu personām, kuras iesniedz dokumentus Veselības un darbspēju ekspertīzes ārstu valsts komisijā, lai veiktu invaliditātes vai darbspēju ekspertīzi, saskaņā ar Ministru kabineta 2014.gada 23.decembra noteikumos Nr.805 „Noteikumi par prognozējamās invaliditātes, invaliditātes un darbspēju zaudējuma noteikšanas kritērijiem, termiņiem un kārtību” noteikto kārtību;
- 3) Personu, kuras vecuma un funkcionālo traucējumu dēļ pašas nespēj sevi aprūpēt un aprūpes mājās pakalpojums nespēj nodrošināt nepieciešamo dzīves kvalitāti, ieviešanu ilgstošas sociālās aprūpes iestādēs. Šo kārtību nosaka 2011.gada 25.janvāra Zilupes novada pašvaldības saistošie noteikumi Nr.22 „Par kārtību, kādā Zilupes novada pašvaldībā uzņem rindā pieaugušās personas sociālās aprūpes institūcijā par Zilupes novada pašvaldības finansējumu”. Ilgstošas sociālās aprūpes iestādē Zilupes „Veselības un sociālās aprūpes centrs” 2014.gadā ievietoti 14 cilvēki. Kopējais pakalpojumu saņemošo personu skaits, kuru uzturēšanos



līdzfinansē pašvaldība, iestādē ir 21. Vienai personai šis pakalpojums tiek līdzfinansēts citas pašvaldības teritorijā esošajā aprūpes iestādē.

- 4) Personu ar smagiem garīga rakstura traucējumiem ievietošanu valsts apmaksātās ilgstošas sociālās aprūpes iestādēs, ko nosaka 21.04.2008. MK noteikumi Nr.288 "Sociālo pakalpojumu un sociālās palīdzības saņemšanas kārtība". Ievietota – 1 persona.
- 5) Situācijas izvērtēšanu un lēmuma pieņemšanu par sociālās rehabilitācijas pakalpojuma par valsts budžeta līdzekļiem nepieciešamību personām ar funkcionāliem traucējumiem darbspējīgā vecumā, politiski represētām personām, Černobiļas atomelektrostacijas avārijas seku likvidēšanas dalībniekiem, personas ar prognozējamo invaliditāti darbspējīgā vecumā un personas ar prognozējamo invaliditāti pēc darbspējīgā vecuma, kuras strādā, ko nosaka Ministru kabineta 2009.gada 31.marta noteikumiem Nr.279 „Noteikumi par kārtību, kādā personas saņem sociālās rehabilitācijas pakalpojumus sociālās rehabilitācijas institūcijās, un prasībām sociālās rehabilitācijas pakalpojumu sniedzējiem”. 2014.gadā uzņemtas rindā personas ar funkcionāliem traucējumiem – 5, politiski represētās – 1, Černobiļas – 1. Pakalpojumus saņēma personas ar funkcionāliem traucējumiem – 4, Černobiļas – 1.
- 6) Bērnu ievietošanu krīzes centrā, kas notiek saskaņā ar 2009.gada 22.decembrī Ministru kabineta noteikumiem Nr.1613 „Kārtība, kādā nepieciešamo palīdzību sniedz bērnam, kurš cietis no prettiesiskām darbībām”. 2014.gada laikā tika ievietoti 3 bērni.

Sadarbībā ar bāriņtiesu ceņšamies samazināt to bērnu skaitu, kuri uzturas ārpusģimenes aprūpes institūcijā. 2014.gadā ārpusģimenes aprūpes institūcijās uzturējās tikai 3 bērni, taču 2013.gadā to bērnu skaits bija 5. Gadījumā, kad bērns palicis bez vecāku aizgādības, dienests ceņšas nodrošināt bērnam ģimenisko vidi, 2014.gadā audžuģimenes tika ievietoti 6 bērni.

Darba organizācijas uzlabošanai 2014.gada 14.janvārī ar domes lēmumu tika apstiprināti Zilupes novada pašvaldības Noteikumi Nr.4 „Institūciju sadarbības kārtība”, kas nosaka rīcību un uzdevumu sadali iesaistītajām institūcijām, veidojot nepieciešamo starpinstitutionālo sadarbības tīklu gadījumos, ja ir aizdomas par bērna tiesību pārkāpumiem vai konstatēti bērna tiesību pārkāpumi, kā arī gadījumos, ja bērns pieļāvis normatīvo aktu pārkāpumu.

2015. gadā Zilupes novada pašvaldības sociālais dienests plāno pieņemt jaunus saistošajos noteikumos par maznodrošinātās ģimenes/personas statusa noteikšanu.



Tūrisma attīstības tendences Zilupes novadā

Aizvadītajā tūrisma sezonā Zilupes novadā tika izstrādāti daudzi jauni tūrisma produkti, tanī skaitā **9** dabas un aktīvās atpūtas maršruti, **8** kultūrvēstures maršruti, **9** neparasti maršruti azartiskiem ceļotājiem. Durvis apmeklētājiem vērā arī sertificēta bioloģiskā zemnieku saimniecība „Purvmaļi”, Zilupes tautas nama amatiereteātris „Vivat”.

Kopumā Zilupes novadā tūrisma pakalpojumus izmantoja **7065** ciemiņi, bet konsultācijas par ceļojuma iespējām novadā tika sniegtas **15879** apmeklētājiem.

Visbiežāk apmeklētāji interesējās par terminēto caurlaižu saņemšanas kārtību un ceļošanas maršruta sastādīšanu. Ļoti pieprasīta bija informācija arī par tūrisma objektiem. Pārsvārā tūrisma informācijas pieprasījumi tika saņemti pa e-pastu, telefonu, sociālajos tīklos.

Aizvadītajā tūrisma sezonā amatnieku darbnīcas apmeklēja **812** ciemiņi, kultūrvēstures un sakrālos objektus **5818** apmeklētāju,

apskates saimniecības **1113** apmeklētāju, dabas objektus **322** apmeklētāju.

Top objekti **2014.** gadā Zilupes novadā:

populārākais amatnieks – filcēšanas dizainere Kristīne Smirnova **398** apmeklētāji,

populārākā apskates saimniecība – sertificētā bioloģiskā zemnieku saimniecība „Atkalas” **411** apmeklētāji,

populārākais maršruts – „Mīškōna pastaiga Zylupī” **478** apmeklētāji, populārākais kultūrvēstures objekts – Pasienes Sv.Dominika Romas katoļu baznīca **3246** apmeklētāji.

Ir izveidojies plašs patstāvīgo klientu loks gan no tūroperatoru, gan darba kolektīvu, gan Zilupes novada pēcteču vidus. Brauc ļoti daudz ģimenes ar bērniem. Ciemiņi augstu novērtē mūsu viesmīlību, kultūrvidi un autentiskumu.

2014.gadā ir atjaunināta un uzlabota Zilupes novada pašvaldības mājaslapas tūrisma sadaļa.

Zilupes novada tūrisma nozares uzņēmējiem tika organizēti 5 pieredzes apmaiņas braucieni, t.sk.,- 2 pa Latgali, 2 uz Lietuvu, 1 uz Poliju. Lai nodrošinātu nozares attīstībā ieinteresēto novada iedzīvotāju profesionālo kompetenci, iesaistoties ar nozari saistītos projektos, tika nodrošinātas bezmaksas apmācības 7 semināros, kopā 35 dalībnieki.



Kultūras un izglītības iestāžu darbība 2014.gadā

Novada bibliotēkas

Bibliotēkas ir Zilupes novada domes kultūras, informācijas un izglītības iestādes. Bibliotēkas veic grāmatu, periodikas, elektronisko un citu dokumentu uzkrāšanu, glabāšanu un sistematizēšanu, kā arī nodrošina uzkrātās informācijas izmantošanas iespējas Zilupes novada iedzīvotājiem un visiem interesentiem.

Pozīcijas nosaukums	Zilupes pilsētas bibliotēka	Zaļesjas pagasta bibliotēka	Pasienes pagasta bibliotēka	Lauderu pagasta bibliotēka
Reģistrēto lietotāju skaits	822	139	180	108
<i>t.sk. bērni un jaunieši līdz 18 gadiem</i>	318	33	44	26
Apmeklējumu skaits	15 443	2 095	8 031	2 910
<i>t.sk. bērni un jaunieši līdz 18 gadiem</i>	7 036	303	2 401	832
Izniegumu kopskaits	21 340	5 733	8 710	12 447
<i>t.sk. grāmatas</i>	9 650	2 165	6 388	4 147
<i>seriālizdevumi</i>	11 690	3 568	2 322	8 300
<i>t.sk. bērni un jaunieši līdz 18 gadiem</i>	5 152	175	2 100	3 930
BIBLIOTĒKU KRĀJUMS				
Jaunieguvumi (eks.)	253	250	176	221
<i>t.sk. grāmatas</i>	227	232	160	206
<i>seriālizdevumi</i>	26 (kompl.)	18 (kompl.)	16 (kompl.)	15 (kompl.)
<i>pārējie dokumenti</i>				
Krājums 2014. gada beigās (eks.)	28 835	3 460	3 701	4 777
Krājuma komplektēšanai izlietotie valsts un pašvaldības budžeta līdzekļi	1 988 euro	1 097 euro	756 euro	1 158 euro



Bibliotekāru skaits	3	1	1	1
---------------------	---	---	---	---

Zilupes pilsētas Tautas nams

2014.gadā Zilupes pilsētas Tautas namā darbojās 6 pašdarbības kolektīvi:

Zilupes Tautas nama estrādes deju studija "Impulse";

Zilupes Tautas nama jauniešu un pieaugušo amatierteātra kolektīvs "Vivat!" ;

Zilupes Tautas nama slāvu tautasdziesmu ansamblis "Slavjanka";

Zilupes Tautas nama sieviešu vokālais ansamblis "Fortūna";

Zilupes Tautas nama pieaugušo tautas deju kolektīvs "Dancis";

Zilupes Tautas nama jauniešu tautas deju kolektīvs „Tracis”.

Visi kolektīvi aktīvi piedalās pilsētas, novadā rīkotos pasākumos, piedalās starp novadu skatēs un konkursos.

Tautas namā pagājušajā gadā tika rīkoti daudzi valsts un novada tradicionālie svētki.

Katru gadu atzīmējam Valsts svētkus, Pilsētas svētkus, Upes svētkus, Pilngadības svētkus, Masku balli, Atvadas Ziemai.

Zilupes pilsētas Tautas namā notiek konferences, semināri, informatīvas sanāksmes, literāri pasākumi, izstādes, reliģiskas konfesijas norises.

Visa gada garumā uzstājas ar saviem koncertiem amatieru kolektīvi, bija divas lielas amatieru izrādes.

Divas reizes mēnesī notiek izklaides sarīkojumi jaunatnei.

Mēs sadarbojamies ar Ludzas, Kārsavas un Ciblas novadu kolektīviem. Bieži uzņemam ciemos kolektīvus no Rīgas un Krievijas. Sarīkojam izbraukumu pasākumus uz kaimiņu novadiem.

Kultūras pasākumi pilsētā 2014.gadā

<i>Datums</i>	<i>Pasākuma nosaukums</i>
18.01.14.	Karnevāls - masku balle
22.03.14.	Atvadas Ziemai
20.04.14.	Lieldienu svinēšanas pasākums
10.05.14.	Mātes diena
08.05.14.	Otrā pasaules kara upuru piemiņas diena
16.05.14.	Ģimenes svētki
01.06.14.	Bērnu aizsardzības diena
23.06.14.	Līgo svētki
26.07.14.	Upes svētki
23.08.14.	Pilngadības svētki
21.09.13.	Rudens balle
19.10.13.	Zilupes pilsētas svētki
18.11.14.	LR Proklamēšanas dienai veltīts koncerts
25.12.14.	Ziemassvētku vakars
27.12.14.	Bērnu Jaungada eglīte
31.12.14.	Jaungada vakars



Foto galerija

1.fotoattēls Karnevāls - masku balle



2.fotoattēls Atvadas Ziemai





3.fotoattēls Upes svētki



4.fotoattēls Pilngadības svētki





Zilupes mūzikas un mākslu skola

2014. gadā Zilupes Mūzikas un Mākslas skolā tika īstenotas licencētās un akreditētās Izglītības Programmas "Taustiņinstrumentu spēle –Klavierspēle", „Taustiņinstrumentu spēle – Akordeona spēle”, „Stīgu instrumentu spēle - Vijoļspēle”, Pūšaminstrumentu spēle”, „Vizuāli plastiskā māksla”, „Deja – Dejas pamati”.

Viens no galvenajiem profesionālās ievirzes izglītības iestādes darba kvalitātes rādītājiem ir audzēkņu dalība konkursos. Gribas atzīmēt, ka 2014.gadā Zilupes Mūzikas un Mākslas skolas audzēkņi veiksmīgi piedalījās dažāda mēroga konkursos un arī ieguva godalgotās vietas.

Konkursa nosaukums, datums, vieta	Audzēkņa vārds, uzvārds, izglīt. programma, klase	Skolotāja vārds, uzvārds	Piezīmes
<i>Valsts konkursi</i>			
Latvijas mākslas skolu Valsts konkurss "Es.Telpa.Vide." 17.03.2014. - Rēzeknes Dizaina un Mākslas vidusskola – II kārta, 25.-26.04.2013 - Valsts konkursa noslēgums Saldus mākslas skolā.	7.vizuāli plastiskās mākslas audzēkne Ivonna Bļudnika un Anna Smutova Radošie uzdevumi konkursa laikā. Skolas ekspozīcijas un I kārtas radošo darbu izstāde.	Ludmila Luckāne Anita Lukača	
14.02.2014. Latvijas profesionālās ievirzes izglītības iestāžu IP „Stīgu instrumentu spēle – Vijoļspēle” audzēkņu Valsts konkursa II kārta.	2.vijoļspēles klases audzēkne Jeļizaveta Meļņikova	Lolita Girsā, KCM Viktorija Gavrilina	III vieta.
2014.gada maijs. Latvijas mākslas skolu audzēkņu vizuālo darbu konkurss „Jāņa Cimzes dziesmu rota” Valkas Mākslas skolā.	Vizuāli plastiskās mākslas klases audzēkņu Jeļizavetas Meļņikovas, Anastasijas Voitčenko, Sofijas Astafjevas un Genādija Matjušenoka radošie darbi.	Marija Sidorina	Atzinības Raksti



Mūsdienu deju jaunrades konkurss ➤ 20.02.2014.- I kārtā Rēzeknē ➤ 14.03.2014. – II kārtā Daugavpilī	6. dejas klases audzēknes	Oksana Štrauha	I vieta, izvirzīti konkursa II kārtā III pakāpes diploms
Reģionālie konkursi			
➤ 05.04.2014. Deju konkurss-festivāls „Stars of the Dance” Līvānos.	6.dejas klases audzēknes	Oksana Štrauha	II vieta

Viens no galvenajiem profesionālās ievirzes izglītības mērķiem - veicināt audzēkņa muzikālo, intelektuālo un emocionālo spēju attīstību. Tas tiek sasniegts arī caur audzēkņu koncertpiederības veidošanu.

Skolas kolektīvs rīkoja skolas iekšējos radošos pasākumus, kuros piedalās skolas audzēkņi un skolotāji, pieaicinātie profesionālie mūziķi un mākslinieki, kā arī aktīvi piedalījās pilsētas, rajona un reģiona kultūras dzīvē. Skolā arī notiek kopīgie radošie pasākumi ar citu mūzikas un mākslas skolu kolektīviem.

Datums	Pasākuma nosaukums
Skolas iekšējie pasākumi	
07.01.2014.	Jaungada izrāde „Baltais zirdziņš”.
30.09.2014.	Garīgais koncerts „Cerība. Ticība. Mīlestība”.
Radošie pasākumi pilsētā	
26.08.2014.	Līdzdalība Zilupes novada Pilnagadības svētkos Zilupes Tautas namā.
15.11.2014.	Līdzdalība LR proklamēšanas 96.gadadienai veltītajā koncertā Zilupes Tautas namā.
2014.gada decembris	Zilupes MMS audzēkņu un skolotāju Ziemassvētku koncerts Zilupes sociālās aprūpes centrā.
Starptautiskie radošie pasākumi	
24.04.2014.	Līdzdalība Ziemeļlatgales mūzikas skolu audzēkņu festivālā Rēzeknes koncertzālē „GORS”.
25.04.2014.	Līdzdalība Reģiona IP „Taustiņinstrumentu spēle - Klavierspēle” 8.klašu audzēkņu festivālā-koncertā.
07.11.2014.	Muzikālie priekšnesumi M.Lermontova 200.gadu jubilejai veltītā lasītāju konkursa dalībniekiem Zilupes Vidusskolā.
Starptautiskie pasākumi.	
02.-04.06.2014.	Līdzdalība Starptautiskajā mākslas skolu audzēkņu plenērā, veltītajā Sebežas 600.gadu jubilejai, Krievijas Federācijas Sebežas pilsētā.
Radošie pasākumi republikā	
09.05.2014.	Ikgadējš Latvijas mūzikas un mākslas skolu Profesionālās ievirzes IP „Deja – Dejas pamati” īstenotāju festivāls „Dejotprasmē” A.Daņiļeviča Deju skolā, Rīgā.



Foto galerija

5.fotoattēls Dejo Mūsdienu deju jaunrades konkursa uzvarētājas. Skolotāja O.Štrauha



6.fotoattēls Jaungada izrāde „Baltais zirdziņš”

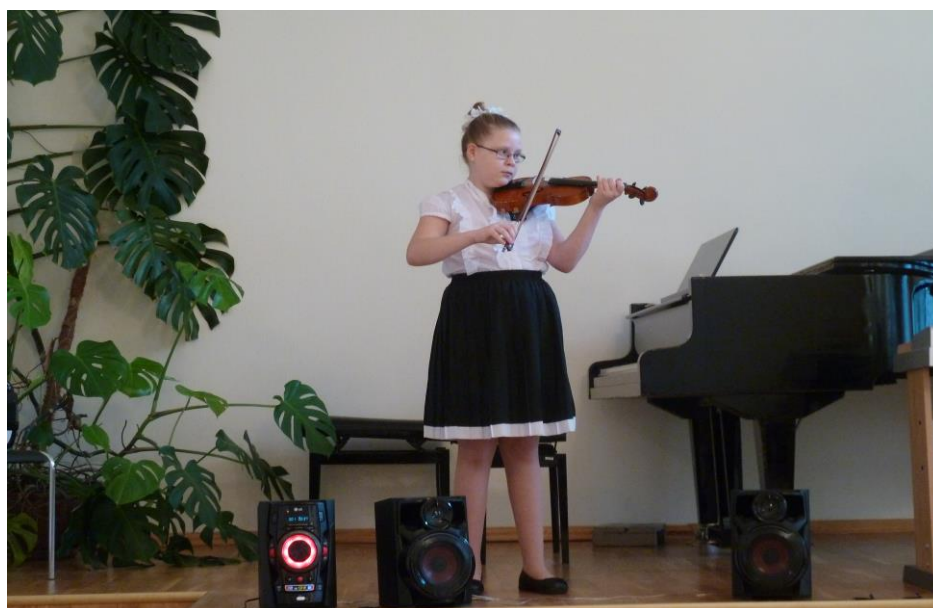




7.fotoattēls Garīgais koncerts „Cerība. Ticība. Mīlestība”. Dzied jaunāko klašu vokālais ansamblis. Vadītāja T.Fenčenko.



8.fotoattēls Latvijas profesionālās ievirzes izglītības iestāžu IP „Stīgu instrumentu spēle – Vijoļspēle” audzēkņu Valsts konkursa II kārtā. Vijoļspēles klases audzēkne Jeļizaveta Meļņikova - III vieta. Skolotāja L.Girsa.





Zilupes vidusskola ar Pasienes struktūrvienību

Vispārīgs raksturojums

Zilupes vidusskola atrodas Skolas ielā 1, Zilupē, LV-5751.

Pēc administratīvi teritoriālās reformas īstenošanas 2009. gadā skolas dibinātājs ir Zilupes novada pašvaldība. Skolas darbību reglamentē Zilupes vidusskolas nolikums, kas apstiprināts Zilupes novada domē.

Ar Zilupes novada domes 2010. gada 26.marta lēmumu tika reorganizēta Pasienes pamatskola un no 2010.gada 1.jūlija izveidota Zilupes vidusskolas struktūrvienība Pasienes pamatskola, kas atrodas Zilupes novada Pasienes pagasta Pasienē 12 km attālumā no Zilupes vidusskolas un darbojas saskaņā ar Zilupes vidusskolas nolikumu.

Zilupes vidusskolā ir divas mācību plūsmas. Pasienes pamatskolā tikai krievu plūsma.

Skola realizē izglītības programmas:

- Pamatizglītības programma
- Pamatizglītības mazākumtautību mācībvalodas programma
- Vispārējās vidējās izglītības vispārizgītojošā virziena programma
- Vispārējās vidējās izglītības mazākumtautību mācībvalodas vispārizgītojošā virziena programma
- Vispārējās vidējās izglītības vispārizgītojošā virziena neklātienes programma
- Speciālās pamatizglītības programma izglītojamajiem ar garīgās veselības traucējumiem
- Speciālās pamatizglītības programma izglītojamajiem ar garīgās attīstības traucējumiem
- Speciālās pamatizglītības mazākumtautību mācībvalodas programma izglītojamajiem ar garīgās attīstības traucējumiem
- Speciālās pamatizglītības programma izglītojamajiem ar mācīšanās traucējumiem
- Speciālās pamatizglītības mazākumtautību programma izglītojamajiem ar mācīšanās traucējumiem
- Speciālās pamatizglītības programma izglītojamajiem ar garīgās veselības traucējumiem
- Mazākumtautību vispārējās pirmsskolas izglītības programma

Zilupes vidusskolas akreditācijas termiņš līdz 03.02. 2018.

Skolā strādā 47 skolotāji (11 skolotāji Pasienes struktūrvienībā), gandrīz visi ar augstāko izglītību (viena skolotāja studē 5.kursā), no tiem 26 maģistri.

Skolā ir visi mācību programmu realizācijai nepieciešamie mācību kabineti (ESF projektā tika renovēti un aprīkoti dabaszinātņu kabineti), mūsdienīgi aprīkota sporta zāle, stadions, bibliotēka, lasītava, interneta klubs, ēdnīca, bufete, aktu zāle.

Zilupes vidusskolas darbības pamatmērķis. Tādas mācību vides veidošanos, kurā audzēkņi mācās dzīvot pilnvērtīgi, ir atbildīgi, spēj izvirzīt dzīves mērķus un sasniegt tos, ir radošas, brīvas, uzņēmīgas un patstāvīgas personības, kuras ir spējīgas atrast savu identitāti mainīgos apstākļos, īstenot visas dabas dotās potences un veiksmīgi konkurēt darba tirgū.

**Uzdevumi:**

- Nodrošināt visiem skolēniem iespēju iegūt viņu spējām un interesēm atbilstošu izglītību stundu laikā un ārpusstundu nodarbībās, sekmējot pozitīvi motivēta cilvēka attīstību;
- Mācību darbu organizēt tā, lai būtu droša un veselīga atmosfēra un darba gars;
- Aktivizēt darbu ar vecākiem, iesaistot viņus skolas dzīvē;
- Sekmēt skolēnu nacionālās un valstiskās identitātes un patriotisma nostiprināšanos, radot skolēniem iespējas līdzdalībai tautas tradīciju un kultūrvēsturiskā mantojuma saglabāšanā un savas skolas, novada/pilsētas sabiedriskās un kultūras dzīves veidošanā;
- Veicināt skolēnu atbildību un rīcību saskaņā ar saviem pienākumiem un tiesībām, akcentējot cieņpilnu saskarsmi un savstarpējo attiecību kultūru;
- Aktualizēt skolēnu pašpārvalžu lomu izglītības iestādes darbībā un skolas vides veidošanā;
- Rosināt skolēnus iesaistīties labdarībā un brīvprātīgo kustībā, veicinot paaudžu sadarbību un vienotību sabiedrībā.

2014./2015.mācību gadā skolā mācījās 409 skolēni no tiem 15 bērni pirmsskolas izglītības iestādes grupā Pasiene struktūrvienībā (informācija uz 2014.gada 01.septembri), ir 31 klašu komplekts.Latviešu plūsmā no 1. līdz 12. klasei mācās 162 skolēni.Krievu plūsmā 232 skolēns, no tiem Pasiene struktūrvienībā mācījās 39 skolēni. Zemās dzimstības un pastiprinātās iedzīvotāju migrācijas ekonomisko apstākļu dēļ pēdējos gados skolēnu skaits turpina samazināties, mācību gada laikā no skolas aizgāja 15 bērni, pieci skolēni tika uzņemti mācību gada laikā. Skolēnu skaits pieauga pateicoties neklātienes programmas klašu atvēršanai.Uz 2015.gada 27.maiju skolā palika 398 skolēni, no tiem 52 skolēni ir skolas absolventi (22 skolēni no 12. klases un 30 - 9.klašu skolēni).Ar katru gadu skolēnu skaits sākumskolā paliek mazāks (uz 1.septembri – 124 skolēni). Sākumskolā ir šogad 10 klases (4 klases latviešu plūsmā, 4 klases krievu plūsmā un divas apvienotas klases Pasienē). Pamatskolā ir divas 5., divas 6., divas 7.klases, trīs 8. klases un divas 9. klases (pa vienai klasei latviešu un krievu plūsmā), Pasienē tika apvienotas 5. un 7. klases, pa vienai klasei palika 6. un 8.- 9.klašu posmā. Vidusskolas posmā ir pa divām 10., 11. un 12.klasēm. Pa vienai klasei ir neklātienes programmā.

No kopēja bērnu skaita, kuri ir pierakstīti Zilupes novada teritorijā visi (100%) apmeklē mācību iestādes.Zilupes vidusskolā mācās bērni ne tikai no Zilupes novada, bet arī no citām pašvaldībām: Briģu pagasta, Istras pagasta, Nīrzas pagasta un citiem Ludzas novada pagastiem, kā arī no Rīgas, Ogres un Jūrmalas.

Zilupes vidusskolas finansējums ir 100% no pašvaldības kopīga budžeta. No domes līdzekļiem tiek finansēta grāmatu iegāde skolas bibliotēkai, ir izremontētas rekreācijas un kāpņu telpas, sporta zāles rekreācija, ģērbtuves un sanitārie mezgli.

Dome vienmēr atbalsta tieksmi uz mācībām: apmaksā kursus un seminārus skolotājiem. Bērnu izbraukumi uz olimpiādēm, konkursiem un sporta sacensībām arī ir apmaksāti. Zilupes novada dome katru gadu apmaksā brīvpusdienas bērniem no trūcīgām ģimenēm, dāvina mācību piederumus pirmklasniekiem un nodrošina Ziemassvētku dāvanas.

Zilupes vidusskolā ir daudz labu tradīciju, skolas pedagoģiskais kolektīvs ir samērā jauns, bet ar augstu kvalifikācijas līmeni, ko nepārtraukti paaugstina. Par to liecina augsts



skolēnu zināšanu līmenis, kas tiek pārbaudīts eksāmenu laikā un mūsu skolas absolventu tālākās gaitās.

Skolas kolektīvs lepojas ar to, ka mūsu skolas absolventi var konkurēt ar lielo un prestižo skolu absolventiem un sekmīgi studē Latvijas Universitātē, Medicīnas akadēmijā, Rīgas Ekonomikas augstskolā, Bruņoto spēku akadēmijā, Rīgas Tehniskajā universitātē, kā arī ārzemēs.

Zilupes vidusskolas skolēni un skolotāji piedalās dažādos projektos. Katru gadu mūsu skolēni piedalās LATVENERGO konkursā, laikraksta „Diena” konkursā 9. klašu skolēniem „Kas notiek?”. Turpinās sadarbība ar “Blend – a – Med”, OECD PISA, “Procter & Gamble” un “Always” projektiem.

Mūsu skolēni ļoti aktīvi piedalās novadā rīkotās mācību priekšmetu olimpiādēs. Viņi ieņem godalgotas vietas un liela skaita skolēnu sasniegumi olimpiādēs ir atzīmēti ar Atzinības rakstiem. Santa Cabuļeva ieņēma 2.vietu krievu valodas (dzimtās) un literatūras 30.atklātajā olimpiādē un 2.vietu Rīgas domes domrakstu konkursā, skolotāja Ludmila Sokolova. Skolas absolventi Santa Cabuļeva un Valērija Groma saņēma Ministru prezidenta pateicības vēstules. Skolas absolventi Viktorija Možaiko un Pāvels Magdusenoks saņēma Latgales plānošanas reģiona Pateicības rakstus.

Zilupes vidusskolā liela uzmanība tiek pievērsta skolēnu vispārīgai attīstībai. Daudz skolas audzēkņu apmeklē Zilupes mūzikas un mākslas skolu: mūzikas, dejas, aušanas, glezniecības nodaļas.

Audzināšanas darbā liela uzmanība tika veltīta darbam ar vecākiem un skolēnu iesaistīšanai ārpusstundu pasākumos un interešu izglītības pulciņu darbībā. Skola ir labākā starp vidusskolām, jo aktīvi piedalās novadā, reģionā un republikā organizētajos pasākumos.

Skolas kolektīvs piedalījās dažādos organizētajos pasākumos un konkursos, kur viņi spēja izcīnīt godalgotas vietas. Īpaša uzmanība tika veltīta bērnu aktīvai iesaistīšanai republikas mēroga organizētajos pasākumos.

Prioritārie virzieni audzināšanas darbā 2014./2015.m.g. Zilupes vidusskolā bija:

- Patriotisma, kultūrientitātes, valstiskās un pilsoniskās apziņas veidošana;
- Sociāli aktīvas personības audzināšana;
- Bērnu tiesību aizsardzībai un to izskaidrošana;
- Savas skolas un dzimtā novada izpēte;
- Latviešu tautas un minoritāšu tradīciju iepazīšanai un izkopšana;
- 2014./2015.m.g. – deju un dziesmu gads;
- Tolerantās personības audzināšana.

Konkursi un sacensības: R.Miškina piemiņas starptautiskās sacensības soļošanā, Lacpleša dienai veltītas stafetes, starpnovadu literārais konkurss, veltīts M.Lermontova 200.gadadienai, starpnovadu estrādes dziesmu solistu konkurss „Lielais dziedātājs”, skolas vakari un pēcpusdienas: „Pirmais septembris”, „Skolotāju diena”, „Tehnisko darbinieku diena”, „Fukšu vakars”, „Ziemassvētku karnevāls”, „Absolventu tikšanās” ar lielu



koncerta programmu, „Svētā Valentīna diena”, „Pavasara vakars”, „Mātes diena”, „Lieldienas”, 2 lieli gadatirgi un mācību gada nosleguma pasākums.

Izstādes: „Ziedu”, „Dārzeņu kompozīciju”, „Lieldienu kompozīciju”.

Koncerti: Latvijas Republikas proklamēšanas dienai veltīts koncerts, dziesmu festivāls „Dziedāsim Latvijai”, dziesmu un deju svētki skolā u.c.

9.fotoattēls Latvijas Republikas proklamēšanas diena



Viens no audzināšanas darba mērķiem ir skolēnu iesaistīšana pilsētā un skolā organizētajos pasākumos.

Turpināta sadarbība ar zemessardzes darbiniekiem, iepriecina tas fakts, ka palika ciešas saites ar robežsargiem. Trešo gadu darbojas Jaunsargu vienība, kur nodarbojas vairāk nekā 100 jaunsargi no Zilupes un Pasienes. 2014./2015.m.g. skolēni piedalījās patriotiskās audzināšanas ekskursijās uz Bauskas pili, Rundales pili, Latvijas etnogrāfisko brīvdabas muzeju, Latvijas kara muzeju, apmeklēja 18.novembra svinīgo parādi, piedalījās militarājā spēlē Jaunie Kārsavas sargi.

No 2011.gada Pasienes struktūrvienībā tika atjaunota Mazpulka darbība. 2014./2015.m.g. 407.Pasienes mazpulkā nodarbojas gan Pasienes, gan Zilupes skolēni, viņi piedalījās vasaras nometņu darbā Latvijā un Igaunijā, aktīvi strādā projektos, piedalījās noslēguma konferencē Zilupē un projektu forumā Rēzeknē. Skolēni savu projektu ietvaros audzēja dārzeņus un puķes: pupas, tomātus, ķiplokus, garšaugus, lilijas, petūnijas. Daudz puķu pieprasīja grupu projekti „Labies darbi” un „Latviešu karavīrs laikmetu griežos”. Mazpulcēni iepazinās ar grāmatu *Kapteiņa Helmaņa izlūku gājieni Latgales frontē*, izpētīja Hugo Helmaņa, Latvijas armijas virsnieka, Lāčplēša kara ordeņa kavaliera, biogrāfiju, izveidoja maršrutu un apmeklēja kaujas vietas Zilupes apkārtnē. Mazpulku grupu projekti Latgales forumā iegūva 1.vietas.



Skolēni aktīvi piedalījās visās akcijās, kuras tika novadītas mūsu valstī, piemēram, Lielā talka.

2014.gada 9.maijā Eiropas dienas ietvaros notika Latvijas valsts prezidenta vizīte Latvijas austrumu robežā, kurā viņš arī apmeklēja Zilupes novadu un Zilupes vidusskolu. Vizītes laikā skolai tika uzdāvinātas grāmatas par Latvijas vēsturi un kultūru. Dāvana no skolas bija 11.c klases skolnieces Sandras Bules glezna ar Zilupes ielejas ainavu. A.Bērziņš augsti novērtēja Zilupes novada skolēnu lielo aktivitāti, piedaloties dažādos patriotiskos konkursos un projektos, tajā skaitā konkursā „Latvija – mūsu drošās mājas”, kā arī mazpulku un jaunsargu kustībā.

Kā apstiprinājumu tam Valsts prezidents saņēma Zilupes vidusskolas direktores Allas Čeksteres uzrunā teikto: „Mēs lepojamies, ka mēs dzīvojam Latvijā, jo šajā zemā ir mūsu saknes un labākas par šo zemi nav.” Uzrunājot skolēnus un pedagogus, Valsts prezidents uzsvēra: „Skola ir katras apdzīvotas vietas nākotnes spogulis. Skola ir tā vieta, kas cilvēkam liek atgriezties, jo skola ir gan dzinējspēks, gan atmiņas.” Turpinot sarunu ar skolēniem, A.Bērziņš atbildēja arī uz jautājumiem par savu bērnību, skolas laika sekmēm un mājdzīvniekiem.

10.fotoattēls Valsts prezidents kopā ar skolotāju kolektīvu un Zilupes domes vadītājiem.



2015.gada 30.janvārī Labklājības ministrs Uldis Augulis apmeklēja Zilupes novada domi un Zilupes vidusskolu.

Aktīvi strādāja skolēnu līdzpārvalde, kurā tika iesaistīti visaktīvākie skolēni. Viņi prot organizēt dažāda veida pasākumu, pēc skolēnu līdzpārvaldes iniciatīvas skolā ir ieviesta jauna tradīcija – skolas tehnisko darbinieku diena.



Sadarbībā ar BJIC „Zilupe” darbojas ārpusstundu darba pulciņi. Skolēni jau piedalījās vasaras nometnes darbā, aktīvi strādā projektos, gatavojas noslēguma konferencei Ludzā, mazpulki piedalījās ZPD skatē republikā, kur ieguva godalgotas vietas.

Liela uzmanība tiek pievērsta pārkāpumu profilaksei un bērniem no nelabvēlīgajām ģimenēm.

Nepārtraukti tiek papildināta bibliotēkas bāze. Bibliotēkā ir trīs datori ar interneta pieslēgumu un kopētājs. Skolā mācību laikā darbojas interneta klubs. Ir interneta kioska WI FI pieslēgums skolotāju un skolēnu patstāvīga darba vajadzībām. Visi skolotāji ir apmeklējuši datorzinību kursus un savā darbā izmanto jaunās mācību tehnoloģijas.

No 2013.gada augusta skola ir pieslēgta e-klasei.

Skolā darbojas atbalsta personāls: bibliotekārs, logopēds, skolas psihologs un psihologs no pašvaldības sociālā dienesta, medicīnas māsa.

Pedagogu darbības kvalifikācija novērtējumā piedalījās 3 pedagogi un ieguva 3.pakāpi. Sākumskolas skolēniem tiek piedāvāta iespēja apmeklēt pagarinātās dienas grupu, kuras darbību regulē pagarinātās darba dienas grupas reglaments.

Skolēniem iespējams skolā paēst siltas pusdienas. Šo iespēju izmanto 80% skolēnu. 29 skolēni (10%) katru mēnesi saņem Zilupes novada sociālā dienesta piešķirtu sociālās palīdzības pabalstu - brīvpusdienas.

1., 2. un 3. klašu skolēniem Valsts programmas ietvaros tiek nodrošināta bezmaksas ēdināšana. Skolas bufetē ir iespēja nopirkt pusdienas vai dzērienus (tēju, kafiju, sulas, ūdeni), pīrādziņus, bulciņas un picu.

Skolā tika realizēta programma „Skolas auglis”, kurās rezultātā skolēni saņēma katru dienu pa 100 gramiem svaigu augļu.

2014.gada septembra sākumā jau ceturto reizi tika organizēta atbalsta akcija „Skolēns skolēnam”.



Zilupes novada pašvaldības finanšu darbības rezultāti

Zilupes novada pašvaldības pamatbudžeta ieņēmumi, (EUR)

Pašvaldības pamatbudžeta ieņēmumu struktūra	2012.gada izpilde	2013.gada izpilde	2014.gada izpilde
IEŅĒMUMI			
Iedzīvotāju ienākuma nodoklis	662 737	736 887	760 686
Nekustamā īpašuma nodoklis	124 174	118 178	129 119
Azartspēļu nodoklis	-	-	-
Ieņēmumi no uzņēmējdarbības un īpašuma	290	38	109
Valsts (pašvaldību) nodevas	2 938	3 556	2 816
Naudas sodi un sankcijas	7 327	3 668	2 747
Pārējie nenodokļu ieņēmumi	-	26	20
Ieņēmumi no pašvaldību īpašuma iznomāšanas un pārdošanas	2 504	16 246	1 724
Maksas pakalpojumi	55 257	53 140	34 202
No valsts budžeta daļēji finansēto atvasināto publisko personu transferti	711	-	-
Valsts budžeta transferti	1 659 922	1 891 015	2 017 053
Pašvaldību budžeta transferti	67 747	77 445	63 498
IEŅĒMUMI KOPĀ:	2 583 608	2 900 200	3 011 974
Aizņēmuma saņemšana	258 911	-	188 170
Budžeta līdzekļu atlikums uz gada beigām	181 140	150 338	318 684

Informācijas avots: Zilupes novada pašvaldības centralizētā grāmatvedība

Zilupes novada pašvaldības pamatbudžeta ieņēmumi 2014. gadā sastādīja 3 011 974 *euro*, kas ir par 3.9 % vairāk kā 2013.gadā (2 900 200 *euro*).

2014.gada beigās naudas līdzekļu atlikums novada pamatbudžetā ir 318 684 *euro*, 2013.gada beigās tas bija 150 338 *euro*.

No pašvaldības pamatbudžeta ieņēmumiem, **nodokļu ieņēmumi** sastādīja ievērojamu daļu – 29,6% (889 805 *euro*). Iedzīvotāju ienākuma nodoklis (IIN) – 25.3% (760 686 *euro*), plāns izpildīts par 105.6%, un tas ir par 23 799 *euro* vairāk kā 2013.gadā. Nekustamā īpašuma nodoklis (NĪN) – 4,3% (129 119 *euro*), plāns izpildīts par 125.0 % un tas ir par 10 941 *euro* vairāk kā 2013.gadā.

Nenodokļu ieņēmumi Zilupes novadā 2014.gadā (7 416 *euro*) ir mazāki salīdzinot ar 2013.gadu (23 534 *euro*). Nenodokļu ieņēmumos ietilpst ieņēmumi no naudas sodiem,

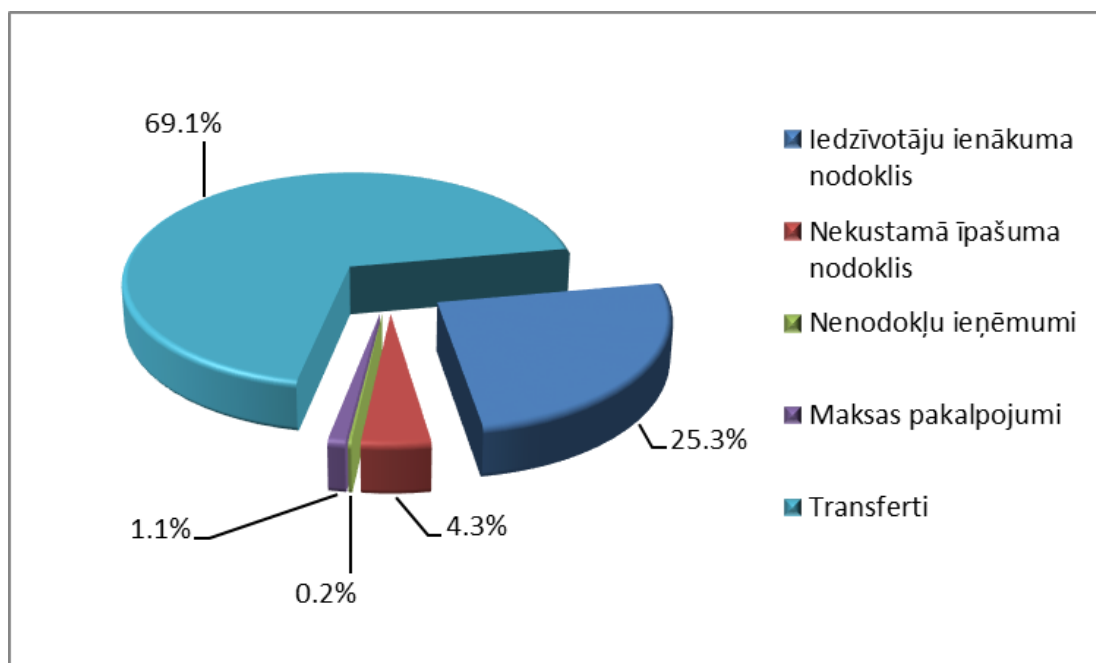


kas uzliek pašvaldības (2 747 *euro*), kas, salīdzinot ar 2013.gadu ir samazinājušies par 25.1% (3 668 *euro*). Ieņēmumi, kas gūti no pašvaldības īpašuma pārdošanas (1 zemes gabals), sastāda 1 543 *euro*. Ieņēmumi no valsts un pašvaldību nodevām (2 816 *euro*) samazinājās, salīdzinot ar 2013.gadu (3 556 *euro*).

Maksas pakalpojumi un citi pašu ieņēmumi 2014.gadā Zilupes novadā sastādīja 34 202 *euro*, kas ir mazāk kā pērn (53 140 *euro*). Samazinājums ir saistīts ar komunālo pakalpojumu nodošanu apsaimniekošanā SIA “Zilupes LTD”. Šie ieņēmumi sastāda 1.1 % no kopējiem ieņēmumiem. Lielāko daļu no šiem ieņēmumiem sastāda ieņēmumi no budžeta iestāžu sniegtajiem maksas pakalpojumiem (32 684 *euro*), kas salīdzinot ar 2013.gadu ir samazinājušies par 17 886 *euro*.

Zilupes novada pašvaldības pamatbudžetā 69.1% no kopējiem ieņēmumiem sastādīja **transferti** – 2 080 551 *euro*, kas ir par 112 090 *euro*, t.i. 5.7% vairāk kā 2013.gadā (1 968 461 *euro*). Šo ieņēmumu izpilde sastādīja 97.5%. Valsts budžeta transferti sastāda 2 017 053 *euro*, t.sk. dotācija no PFIF- 953 477 *euro*, kuras izpilde ir 94.6% no plānotā. Savukārt saņemtie transferti Eiropas Savienības struktūrfondu finansēto projektu īstenošanai 75 332 *euro* izpildīti par 96.8 %. Pašvaldību budžetu transferti, t.i. ieņēmumi izglītības funkciju nodrošināšanai, sastāda 63 498 *euro*, kas ir par 13 947 *euro* mazāk kā pērn.

2.grafiks Pamatbudžeta ieņēmumu struktūra 2014.gadā (%)





Zilupes novada pašvaldības pamatbudžeta izdevumi

Pamatbudžeta izdevumi 2014.gadā sastādīja 2 955 316 *euro* , kas ir par 8.2% vairāk kā 2013.gadā (2 730 983 *euro*).

Pašvaldības pamatbudžeta izdevumu struktūra, (EUR)

Pašvaldības pamatbudžeta izdevumi pēc ekonomiskajām kategorijām	2012.gada izpilde	2013.gada izpilde	2014.gada izpilde
IZDEVUMI			
Atalgojums	924 315	1 013 533	1 067 847
Darba devēja VSAOI	230 104	259 478	264 916
Komandējumi un dienesta braucieni	2 355	1 723	1 823
Pakalpojumi	529 993	664 012	609 795
Krājumi, materiāli	154 653	176 726	171 801
Izdevumi periodikas iegādei	4 603	4 239	3 903
Budžeta iestāžu nodokļu maksājumi	482	323	141
Procentu izdevumi	34 075	29 707	25 359
Sociālie pabalsti	237 672	251 912	198 079
Valsts budžeta transferti, dotācijas	60 999	69 630	58 287
Kapitālie izdevumi	580 328	259 701	553 365
IZDEVUMI KOPĀ:	2 759 579	2 730 983	2 955 316
Aizņēmumu atmaksa	32 163	188 636	64 482
Kapitālsabiedrību pamatkapitāla palielināšana	-	11 383	12 000
Izdevumi kopā ar aizņēmumu atmaksu un pamatkapitāla palielināšanu	2 791 742	2 931 002	3 031 798

Informācijas avots: Zilupes novada pašvaldības centralizētā grāmatvedība

2014.gadā no Zilupes novada pašvaldības budžeta līdzekļiem tika uzturēta 21 budžeta iestāde. **Izdevumi atbilstoši ekonomiskajām kategorijām** 2014.gadā izlietoti sekojoši: uzturēšanas izdevumi – 81.3%, t.i. 2 401 951 *euro* (2013.gadā 90.5% - 2 471 282 *euro*) un kapitālie izdevumi- 18.7% , t.i. 553 365 *euro* (2013.gadā 9.5% - 259 701 *euro*).

Vislielāko īpatsvaru pašvaldības budžetā sastāda izdevumi **izglītībai**- 55.1 %, kas izpildīti par 98.7 % un sastāda 1 627 478 *euro*, kas ir par 307 531 *euro*, t.i. 23.3% vairāk kā 2013.gadā (1 319 947 *euro*). 2014. gadā veikta Zilupes vidusskolas un Zilupes mūzikas un mākslas skolas rekonstrukcija.

Vispārējo valdības dienestu izdevumi 2014.gadā sastāda 411 888 *euro*, kas ir vairāk par 13 236 *euro* kā pērn (398 652 *euro*). Ieplānotie izdevumi ir izpildīti par 98.3 %, un to īpatsvars ir 14.0 % no kopējiem izdevumiem. Sadaļā „*Vispārējie valdības dienesti*” iekļauti izdevumi pašvaldības centrālās administrācijas, Pasienes un Lauderu pagasta



pārvalžu, centralizētās grāmatvedības uzturēšanai, novada vēlēšanu komisijas darbības nodrošināšanai, pašvaldības ņemto aizņēmumu procentu atmaksai, kā arī norēķiniem ar citu pašvaldību izglītības iestāžu sniegtajiem pakalpojumiem.

Pašvaldības pamatbudžeta izdevumu struktūra, (EUR)

Pašvaldības pamatbudžeta izdevumi pēc valdības funkcijām	2012.gada izpilde	2013.gada izpilde	2014.gada izpilde
IZDEVUMI			
Vispārējie valdības dienesti	346 340	398 652	411 888
Ekonomiskā darbība	214 590	225 491	145 046
Vides aizsardzība	25 192	21 952	-
Pašvaldības teritoriju un mājokļu apsaimniekošana	367 517	415 988	358 594
Veselība	15 394	24 246	15 908
Kultūra, sports un reliģija	437 614	144 000	168 153
Izglītība	1 189 905	1 319 947	1 627 478
Sociālā aizsardzība	163 027	180 708	228 249
IZDEVUMI KOPĀ:	2 759 579	2 730 983	2 955 316
Aizņēmumu atmaksa	32 163	188 636	64 482
Kapitālsabiedrību pamatkapitāla palielināšana	-	11 383	12 000
Izdevumi kopā ar aizņēmumu atmaksu un pamatkapitāla palielināšanu	2 791 742	2 931 002	3 031 798

Informācijas avots: Zilupes novada pašvaldības centralizētā grāmatvedība

Teritoriju un mājokļu apsaimniekošana sastāda 12.1 % no kopējiem izdevumiem, izpildīti par 60.9 % un sastāda 358 594 *euro*, kas ir par 57 394 , t.i. 13.8 % mazāki kā 2013.gadā (415 988 *euro*). 2014.gadā uzbūvēts trotuāra celiņš ELFLA projekta ietvaros, uzbūvētas apgaismojuma iekārtas pilsētas parkā, Zilupes vidusskolas teritorijā un Pasienes skolas teritorijā, izveidots deju laukums pilsētas parkā un uzstādīti piloni ar pilsētas nosaukumu ELFLA projekta ietvaros, saņemts pludmales aprīkojums.

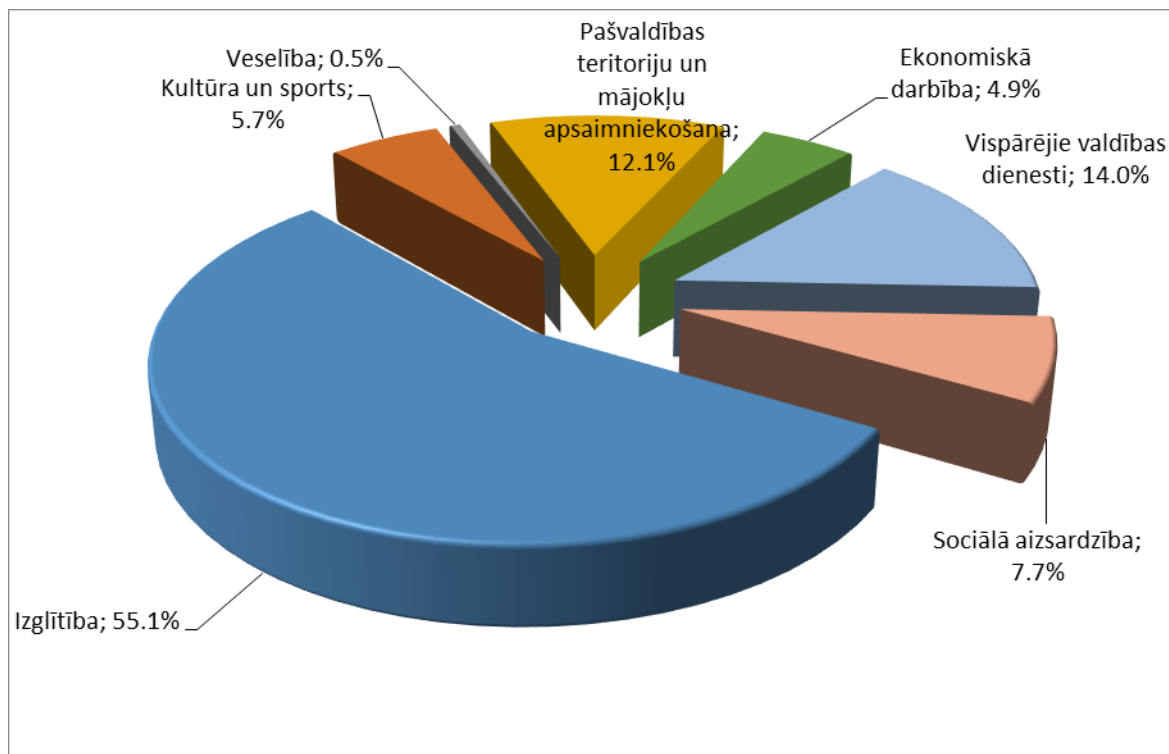
Novada ekonomiskai darbībai izlietoti 145 046 *euro*, kas ir par 80 445 *euro* , t.i. 35.7 % mazāk kā pērn (225 491 *euro*). Ievērojami samazinājās izdevumi projekta “Algotie pagaidu sabiedriskie darbi pašvaldībās” realizācijai, t.i. bezdarbnieku atlīdzībai par 74 432 *euro*. Izdevumi ekonomiskai darbībai sastāda 4.9 % no izdevumiem un izpildīti par 95.0%.

Veselības iestāžu uzturēšanai izlietoti 15 908 *euro*, kas ir par 8 338 *euro* , t.i. 34.4% mazāk kā 2013. gadā (24 246 *euro*). Samazinājums ir saistīts ar ģimenes ārsta prakses



slēgšanu Zilupes veselības un sociālās aprūpes centrā. Izdevumi veselībai sastādīja 0.5% no kopējiem izdevumiem un izpildīti par 68.1%.

3.grafiks Pamatbudžeta izdevumu struktūra pa nozarēm 2014.gadā (%)



Sociālā aizsardzība 2014.gadā izlietoti 228 249 *euro*, kas ir par 47 541 *euro* , t.i. par 26.3 % vairāk kā 2013.gadā (180 708 *euro*). Ievērojami palielinājās izmaksāto pabalstu apjoms bāreņiem un audžuģimenēm, salīdzinot ar 2013.gadu – par 10 870 *euro*. Sociālās aizsardzības izdevumi sastādīja 7.7% no kopējiem izdevumiem un izpildīti par 90.9%.

Atpūtai, kultūrai un reliģijai un sportam izlietoti 168 153 *euro*, kas ir par 24 153 *euro*, t.i. par 16.8 % vairāk kā 2013.gadā (144 000 *euro*). 2014.gadā Zalesjas bibliotēkā veikts iekšējais kosmētiskais remonts. Izdevumi kultūrai sastādīja 5.7% no kopējiem izdevumiem un izpildīti par 86.6%.



Zilupes novada pašvaldības speciālais budžets

Pašvaldības speciālā budžeta ieņēmumu un izdevumu struktūra, (EUR)

Rādītāji	2012.gada Izpilde	2013.gada Izpilde	2014.gada Izpilde
IEŅĒMUMI			
Dabas resursu nodoklis	7 893	4 078	1 253
Ieņēmumi no uzņēmējdarbības un īpašuma	57	11	56
Pārējie nenodokļu ieņēmumi	-	-	-
Maksas pakalpojumi	-	-	-
Transferti (autoceļu fondam)	78 564	90 197	116 664
t.sk. neparedzētiem gadījumiem	16 484	19 315	-
KOPĀ IEŅĒMUMI	86 514	94 287	117 973
IZDEVUMI pēc valdības funkcijām			
Vispārējie valdības dienesti	7	14	6
Vides aizsardzība	13 110	3 823	2 481
Pašvaldību teritoriju un mājokļu apsaimniekošana	54 569	62 729	62 251
KOPĀ IZDEVUMI	67 686	66 566	64 738
Līdzekļu atlikums uz gada beigām	31 171	58 891	112 126
Saņemtie ziedojumu un dāvinājumu līdzekļi	71	1 346	4 757
Ziedojumu un dāvinājumu līdzekļu atlikums	-	1 275	6 032

Informācijas avots: Zilupes novada pašvaldības centralizētā grāmatvedība

Zilupes novada pašvaldības speciālais budžets 2014.gadā izpildīts ieņēmumu daļā par 97.8% un sastādīja 117 973 *euro*, kas ir par 23 686 *euro*, t.i. 25.1 % vairāk kā 2013.gadā (94 287 *euro*). Speciālā budžeta autoceļa fonda līdzekļi 2014.gadā sastādīja 116 664 *euro*, kas ir vairāk kā 2013.gadā – par 26 467 *euro*. Savukārt dabas resursu nodoklis samazinājās par 2 825 *euro*, t.i. 69.3% un sastādīja 2014.gadā 1 253 *euro* (2013.gadā 4 078 *euro*).

Speciālā budžeta līdzekļi izlietoti 36% no plānotajiem un tie sastāda 64 738 *euro* (2013.gadā 66 566 *euro*), kas ir vienā līmenī ar pagājušo gadu.

Līdzekļi atbilstoši funkcionālajām kategorijām izlietoti sekojoši: 62 251 *euro* - teritoriju apsaimniekošanai, 2 481 *euro* - vides aizsardzībai.

Zilupes novada pašvaldības speciālā budžeta izdevumi atbilstoši ekonomiskajām kategorijām: 100 % izlietoti uzturēšanas izdevumiem 64 738 *euro* (2013.gadā 100% vai 66 566 *euro* uzturēšanas izdevumiem).



Finanšu pārskati

Pārskats par debitoriem (prasībām),(EUR)

Konta Nr.	Posteņa nosaukums	Pārskata perioda beigās			Pārskata perioda sākumā		
		bruto	izveidotie uzkrājumi	neto(1.-2.)	bruto	izveidotie uzkrājumi	neto(4.-5.)
A	B	1	2	3	4	5	6
2300	DEBITORI	86 697	262	86 435	72 858	135	72 723
2310	Pircēju un pasūtītāju parādi	5 510	262	5 248	3 941	135	3 806
2314	<i>Prasības starp valsts un pašvaldību budžeta iestādēm</i>	2 985		2 985	987		987
2319	<i>Pārējie pircēju un pasūtītāju parādi</i>	2 525	262	2 263	2 954	135	2 819
2340	Prasības par nodokļiem	29 465		29 465	23 465		23 465
2341	<i>Prasības par nekustamā īpašuma nodokli</i>	21 919		21 919	19 335		19 335
2342	<i>Prasības par iedzīvotāju ienākuma nodokli</i>	7 546		7 546	4 129		4 129
2369	Pārējie uzkrātie ieņēmumi	15 670		15 670	16 983		16 983
2390	Pārējās prasības	36 052		36 052	28 469		28 469
2399	<i>Pārējās iepriekš neklasificētās prasības</i>	36 052		36 052	28 469		28 469



Pārskats par kreditoriem (saistībām), (EUR)

Konta Nr.	Posteņa nosaukums	Pārskata perioda beigās	Pārskata perioda sākumā
5000	KREDITORI	1 202 779	1 034 017
5100	Ilgtermiņa saistības	796 787	683 688
5112	Ilgtermiņa aizņēmumi no Valsts kases	796 787	683 686
5191	Ilgtermiņa finanšu nomas (līzings) saistības	0	3
5200-5900	Īstermiņa saistības	405 992	350 328
5210	Īstermiņa aizņēmumi un ilgtermiņa aizņēmumu īstermiņa daļa	75 068	64 442
5212	Īstermiņa aizņēmumi no Valsts kases	75 068	64 442
5310	Īstermiņa saistības pret piegādātājiem un darbuzņēmējiem	29 862	33 268
5311	Saistības pret piegādātājiem un darbuzņēmējiem	4 319	2 319
5312	Saistības par pamatbudžeta norēķiniem	0	147
5314	Saistības starp valsts un pašvaldību budžeta iestādēm	16	3
5316	Saistības pret radniecīgajām kapitālsabiedrībām	25 527	30 801
5420	Īstermiņa uzkrātās saistības	89 759	109 850
5421	Uzkrātās saistības norēķiniem ar darbiniekiem	58 445	76 346
5422	Uzkrātās saistības norēķiniem par nodokļiem un sociālās apdrošināšanas maksājumiem	13 701	18 341
5424	Uzkrātās saistības norēķiniem ar piegādātājiem un darbuzņēmējiem	11 124	8 048
5425	Uzkrātās saistības procentu maksājumiem un apkalpošanas maksai par aizņēmumiem no Valsts kases	6 489	7 116
5600	Norēķini par darba samaksu un ieturējumiem (izņemot nodokļus)	1 427	709
5611	Norēķini par darba samaksu kārtējā mēnesī	1 427	538
5621	Ieturējumi pēc izpildrakstiem	0	171
5700/5720	Nodokļi un sociālās apdrošināšanas maksājumi	1 396	733
5721	Iedzīvotāju ienākuma nodoklis	556	266
5722	Valsts sociālās apdrošināšanas obligātās iemaksas	713	336
5729	Pārējie nodokļi	127	131
5800/5810	Pārējās īstermiņa saistības	0	37
5814	Īstermiņa finanšu nomas (līzings) saistības	0	37
5900	Nākamo periodu ieņēmumi	208 480	141 290
5911	Nākamo periodu ieņēmumi par pakalpojumiem	132	168
5919	Citi nākamo periodu ieņēmumi	1 015	1 347
5931	Saņemtie transferti ES politiku instrumentu un pārējās ārvalstu finanšu palīdzības finansētajiem projektiem (pasākumiem)	1 618	10 879
5932	Citi transferti	205 715	128 895



Pārskats par aizņēmumiem,(EUR)

Aizdevējs	Mērķis	Līguma parakstīšanas datums	Atmaksas termiņš	Valūtas apzīmējums	Aizņēmuma līguma summa	Pārskata perioda sākumā	Pārskata perioda beigās
Valsts kase	Zilupes vidusskolas stadiona rekonstrukcija	02.06.2003	20.06.2015	EUR	213 431	21 343	7 114
Valsts kase	Asfaltbetona seguma atjaunošanai	09.09.2008	20.08.2033	EUR	355 718	283 834	269 459
Valsts kase	ELFLA projekta "Lauderu ciema ielu rekonstrukcija" īstenošanai	24.07.2009	20.06.2019	EUR	74 072	34 419	34 419
Valsts kase	ELFLA projekta "Pasienes ciema ielu rekonstrukcija" īstenošanai	24.07.2009	20.06.2019	EUR	55 903	32 612	26 724
Valsts kase	ELFLA projekta realizācijai „Zilupes pilsētas ielu un apgaismojuma rekonstrukcija”	26.08.2010.	20.08.2020.	EUR	373 262	118 864	118 864
Valsts kase	KPFI projekta „Energoefektivitātes paaugstināšana Zilupes vidusskolā” īstenošana	26.08.2010.	20.08.2015.	EUR	127 249	44 921	14 972
Valsts kase	ELFLA projekta „Zilupes pilsētas stadiona rekonstrukcija” īstenošanai	11.08.2011.	20.07.2021.	EUR	163 235	108 178	108 178
Valsts kase	ELFLA projekta „Zilupes pilsētas tautas nama rekonstrukcija” īstenošanai	31.10.2012.	20.10.2022.	EUR	258 911	103 955	103 955
Valsts kase	KPFI projekta “Kompleksi risinājumi siltumnīcefekta gāzu emisijas samazināšanai Zilupes MMS ēkā Tautas ielā,2” īstenošanai	19.05.2014.	20.04.2024.	EUR	92 673	0	92 673
Valsts kase	Pasākuma “Zilupes vidusskolas vienkāršotā renovācija” realizācija	19.11.2014.	20.11.2029.	EUR	95 497	0	95 497
Latvijas mobilais telefons SIA	Mazcenas mobilā telefona izpirkšana	01.02.2013.	31.01.2015.	EUR	80	40	0
Kopā	x	x	x	x	1 810 031	748 167	871 855

Pārskats par galvojumiem,(EUR)

Aizdevējs	Mērķis	Aizņēmējs	Līguma parakstīšanas datums	Atmaksas termiņš	Valūtas apzīmējums	Aizņēmuma līguma summa	Pārskata perioda sākumā	Pārskata perioda beigās
Finanšu ministrija	KF projekta "Sadzīves atkritumu apsaimniekošana Austrumlatgales reģionā" realizācija	SIA "ALAAS"	13.11.2006	13.11.2026	EUR	32 322	24 377	22 501



Zilupes novada pašvaldības budžets 2015.gadam

Zilupes novada pašvaldības 2015.g.26. februāra saistošie noteikumi Nr.3
„Par 2015.gada budžetu” (prot.nr.2,2&)

Rādītāji	2015.gada plāns, EUR
Pamatbudžeta ieņēmumi	
Nodokļu ieņēmumi	874 116
Iedzīvotāju ienākuma nodoklis	765 318
Nekustamā īpašuma nodoklis	108 798
Nenodokļu ieņēmumi	5 480
Valsts (pašvaldību)nodevas	2 800
Naudas sodi, ko uzliek pašvaldības	2 500
Ieņēmumi no valsts īpašuma iznomāšanas, pārdošanas	180
Maksas pakalpojumi un citi ieņēmumi	39 200
Transferti	1 691 486
Valsts budžeta transferti	1 631 486
Pašvaldību budžetu transferti	60 000
Budžeta līdzekļu atlikums uz gada sākumu	318 684
Aizņēmumu saņemšana	294 614
Pamatbudžeta ieņēmumi kopā ar atlikumu uz gada sākumu un saņemtajiem aizdevumiem	3 223 580
Pamatbudžeta izdevumi pēc funkcionālajām kategorijām	
Vispārējie valdības dienesti	422 063
Ekonomiskā darbība	125 975
Pašvaldības teritoriju un mājokļu apsaimniekošana	715 053
Veselība	16 903
Atpūta, kultūra un reliģija	211 564
Izglītība	1 068 190
Sociālā aizsardzība	286 449
Budžeta līdzekļu atlikums uz gada beigām	0
Aizņēmumu atmaksa	75 069
Kapitālsabiedrību pamatkapitāla palielinājums	302 314
Pamatbudžeta izdevumi kopā ar aizdevumu atmaksu un pamatkapitāla palielinājumu	3 223 580

Speciālā budžeta ieņēmumi	2015.gada plāns, EUR
Dabas resursu nodoklis	3 000
Procentu maksājumi par konta atlikumu	0
Mērķdotācija no autoceļu fonda	122 527
Budžeta līdzekļu atlikums uz gada sākumu	112 126
Ieņēmumi kopā ar atlikumu uz gada sākumu	237 653
Speciāla budžeta izdevumi	
Uzturēšanas izdevumi	67 653
Kapitālie izdevumi	170 000
Izdevumi kopā	237 653



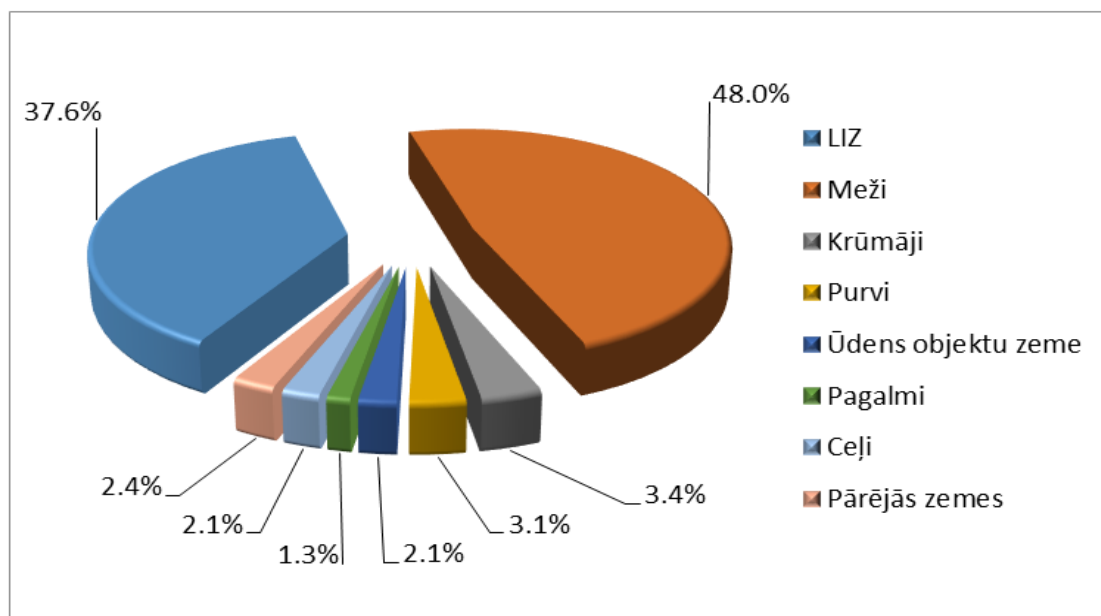
Pašvaldības nekustamā īpašuma novērtējums, (EUR)

	2012.gads, Atlikusī vērtība	2013.gads, Atlikusī vērtība	2014.gads, Atlikusī vērtība
Dzīvojamo ēku vērtība	98 910	73 652	69 715
Nedzīvojamo ēku vērtība	1 704 972	1 726 356	2 007 201
Transporta būvju vērtība	942 140	615 600	516 423
Zemes vērtība	875 097	871 952	867 935
Citu celtnu un būvju vērtība	947 291	997 057	1 051 406
Kopā	4 568 410	4 284 617	4 512 680

Zilupes novadā kopumā Zemesgrāmatā ierakstīta zeme 87.0696 ha kopplatībā un 184 071 euro kopsummā. 2014. gadā Zemesgrāmatā ierakstīts 1 zemes gabals 1.7189 ha platībā. Pavisam bilancē atspoguļota zeme ar bilances vērtību 867 935 euro. 2014. gadā izsolē pārdots 1 zemes gabals Zalesjas pagastā, kurš bija pārvietots no pamatlīdzekļiem uz krājumiem, turētiem pārdošanai. Ieņēmumi no pārdošanas sastāda 1 543 euro.

Novada pašvaldībai ir ierakstītas Zemesgrāmatā 18 nedzīvojamās ēkas, skolas stadions un 52 dzīvojamās mājas, 3 dzīvokļi un 3 pilsētas ielas. Zilupes novadā kopumā uzskaitīti ceļi 168.46 km garumā un ielas 31.39 km garumā, t.sk. Zilupes pilsētā 25.24 km. 2014. gadā Zemesgrāmatā ierakstīta Meža iela Zilupes pilsētā.

4. grafiks Pašvaldības teritorijas zemes sadalījums pa lietošanas veidiem





Pašvaldības kapitāla vērtības raksturojums,(EUR)

Zilupes novada pašvaldībai ir sekojošie ilgtermiņa finanšu ieguldījumi:

Nr. p.k.	Kapitālsabiedrības nosaukums	Ieguldījums uz 31.12.2012.	Ieguldījums uz 31.12.2013.	Izmaiņas (+,-)	Ieguldījums uz 31.12.2014.	Līdzdalības daļa pamatkapitālā, %
1.	SIA „Zilupes LTD”	0	25 568	+13 263	38 831	100
2.	SIA „Zilupes veselības un sociālās aprūpes centrs”	73 749	65 989	+913	66 902	100
3	SIA „Bidrija”	14 855	14 964	-2 724	12 240	100
4.	SIA „ALAAS”	16 558	16 558	+9	16 567	3.26
5.	SIA „Ludzas tūrisma aģentūra”	1 992	1 992	-4	1 988	12.96
	Kopā:	107 154	125 070	+11 457	136 528	x

Kapitālsabiedrību darbības rezultāti 2014.gadā :

SIA „Zilupes LTD” - peļņa (+1 264 EUR)

SIA „Zilupes veselības un aprūpes centrs”- peļņa (+914 EUR)

SIA „Bidrija” – zaudējumi (-2 724 EUR).

2014.gadā tika palielināts SIA “ Zilupes LTD” pamatkapitāls par 12 000 EUR.



Pašvaldībā veiktie pasākumi teritorijas attīstības plāna īstenošanā

2014.gadā turpinājās vairāku attīstības projektu realizācija

Projekta nosaukums	Darbi	Kopējās projekta izmaksas, EUR	Pašvaldības finansējums, EUR	Fonda finansējums, EUR	Valsts finansējums, EUR
LEADER projekts "Zaļās zonas labiekārtošana Zilupē"	Gājēju celiņa uzbūve Muitas ielā (ar grozījumiem)	10 878	2 787	8 091	
LEADER projekts "Parka labiekārtošana Zilupē"	Deju laukuma un skatītāju zonas ierīkošana pilsētas parkā	14 592	5 628	8 964	
LEADER projekts "Pilsētas nosaukuma zīmju izgatavošana un uzstādīšana veicot labiekārtošanu Zilupes pilsētā"	Divu pilonu ar Zilupes pilsētas nosaukumu un ģerboni izgatavošana un uzstādīšana pilsētas robežas Raiņa un Kalnu ielā	5 603	1 435	4 168	
LEADER projekts "Tirgus laukuma labiekārtošana Zilupē"	Tirdzniecības nojumju izgatavošana	16 226	7 262	8 964	
Pasākums "Zilupes vidusskolas jaunā mācību korpusa remonts"	Zilupes vidusskolas vienkāršota renovācija	165 993	95 497		70 496
KPFI projekts "Kompleksa risinājumi siltumnīcefekta gāzu emisijas samazināšanai Zilupes mūzikas un mākslu skolas ēkā Tautas ielā,2"	Zilupes mūzikas un mākslu skolas ēkas siltināšana	157 654	95 730	61 924	
Valsts budžeta finansētā programma Valsts valodas prasmju paaugstināšana Zilupes novada iedzīvotājiem	Latviešu valodas apguves kursi novada iedzīvotājiem 2014.-2016.g.g.	12 768			12 768



Teritorijas plānojumi

Saskaņā ar Zilupes novada domes 2011.gada 27.janvāra lēmumu „Par Zilupes novada teritorijas plānojuma 2012.-2024.gadam izstrādes uzsākšanu” uzsākta Zilupes novada teritorijas plānojuma izstrāde, apstiprināts darba uzdevums un izpildes termiņi. Plānošanas dokuments tiek izstrādāts Eiropas Sociālā Fonda līdzfinansētā projekta Nr.1DP/1.5.3.2.0/10/APIA/VRAA/081 „Zilupes novada teritorijas plānojuma un attīstības programmas izstrāde” ietvaros.

Zilupes novada teritorijas plānojuma izstrāde tika uzsākta saskaņā ar Zilupes novada domes sēdes 27.01.2011. lēmumu Nr.1,13§, pamatojoties uz Darba uzdevumu un likumu „Teritorijas plānošanas likums” (22.05.2002.) un MK 06.10.2009. noteikumu Nr. 1148 „Vietējās pašvaldības teritorijas plānošanas noteikumi” prasībām.

Saskaņā ar 13.10.2011. likuma „Teritorijas attīstības plānošanas likums” Pārejas noteikumu 8.pantu Zilupes novada pašvaldība 24.04.2012. pieņēma lēmumu Nr.6,2§ par to, pamatojoties uz kādiem normatīvajiem aktiem tiks pabeigta Teritorijas plānojuma izstrāde.

Uzsākot Teritorijas plānojuma izstrādi, tika ievietoti paziņojumi laikrakstos „Latvijas vēstnesis”, „Ludzas Zeme” un „Zilupes novada vēstis”, kā arī pašvaldības mājas lapā: www.zilupe.lv

Zilupes novada pašvaldība 2013.gada 24.maijā ir pieņēmusi lēmumu 5, 3§ ”Par Zilupes novada teritorijas plānojuma 2013.-2025.gadam apstiprināšanu un saistošo noteikumu Nr. 5 izdošanu”, ar kuru tika apstiprināts Zilupes novada teritorijas plānojums 2013.-2025.gadam un izdoti 2013.gada saistošie noteikumi Nr. 5 „Zilupes novada teritorijas plānojuma 2013.-2025.gadam Teritorijas izmantošanas un apbūves noteikumi un Grafiskā daļa”.

Ar Zilupes novada 2013.gada 28.decembra domes lēmumu (protokols Nr.12, 1§) ir apstiprināta Zilupes novada Ilgtspējīgās attīstības stratēģija.

Zilupes novada ilgtspējīgas attīstības stratēģija 2013.-2030.gadam ir ilgtermiņa attīstības plānošanas dokuments, kurā definēta novada specializācija un vīzija, noteikti novada attīstības mērķi, prioritātes un galvenie rīcības virzieni, lai nodrošinātu novada teritorijas stabilitu, ilgtspējīgu attīstību, sekmētu ekonomisko izaugsmi un sociālo stabilitāti, saglabājot Zilupes novada identitāti un vērtības.



Pašvaldības līdzdalība sadarbības projektos

Zilupes novada pašvaldības domes sēdē 29.10.2009. tika atbalstīts uzaicinājums par iestāšanos biedrībā „Eiropreģions „Pleskava, Livonija”. Biedrības darbības mērķis ir Latvijas pierobežas pašvaldību un citu institūciju organizēta pārstāvība Eiropreģionā, lai izstrādātu un realizētu kopēju stratēģiju pierobežas reģionu sadarbībā, ekonomiskā un sociālā progresa nodrošināšanā, kultūras attīstībā, infrastruktūras un pakalpojumu pilnveidošanā un savstarpējās palīdzības sniegšanā.

Pašvaldībai noslēgti sadarbības līgumi ar Baltkrievijas Republikas Vitebskas apgabala pilsētām Toločina un Šarkovščina.

Pasākumi iedzīvotāju informēšanai

Iedzīvotāju ērtībai Zilupes novada pašvaldības administratīvajā ēkā un Zilupes pilsētas Brīvības ielā, kā arī pagastu pārvaldes ēkās ir izveidoti informatīvie stendi, kur regulāri tika izvietota informācija par aktuāliem un iedzīvotājiem svarīgiem jautājumiem, pasākumiem, domes darba kārtību u.c. aktualitātes. Zilupes pilsētas Tautas namā var iepazīties ar foto ekspozīcijām par svarīgākajiem notikumiem novada kultūras un saimniecības dzīvē.

Iedzīvotāju informēšana par aktualitātēm notiek ar laikraksta „Ludzas Zeme” starpniecību. Aktuālā informācija pieejama arī pašvaldības mājas lapā www.zilupe.lv, kas tika 2010.gadā būtiski atjaunota un papildināta ar informāciju un pievilcīgu vizuālo noformējumu. Pašvaldības mājas lapā ir ievietota informācija par pašvaldības iepirkumiem, pieņemtajiem domes lēmumiem, saistošajiem noteikumiem, pašvaldības budžetu u.c.

Pašvaldība sadarbojas ar Latgales reģionālo televīziju, kura vairākas reizes mēnesī sagatavo sižetus par novada aktuālajiem notikumiem. 2014.gadā sadarbojās ar SIA „Radio NR” par informatīvo materiālu izveidošanu radio ēterā par pašvaldības darbu un rīkotajiem pasākumiem.

No 2011.gada februāra mēneša tiek izdots bezmaksas pašvaldības informatīvais izdevums „Zilupes novada vēstis”.

Komunikācija notiek arī izmantojot domes e-pastu : dome@zilupe.lv



Domes lēmums par 2014.gada finanšu pārskata apstiprināšanu

IZRAKSTS



ZILUPES NOVADA PAŠVALDĪBA

Raiņa iela 13, Zilupe, LV – 5751, tālrunis: 65707311, fakss: 65707315, e-pasts: dome@zilupe.lv
Reģistrācijas Nr.90000017383

SĒDES PROTOKOLA

Zilupē

Nr.4

2015.gada 29.aprīlī

2.§

Par Zilupes novada pašvaldības 2014.g. finanšu pārskata apstiprināšanu

Ziņo: J.Bondarenko

Iesniegts izskatīšanai Zilupes novada pašvaldības domes 2014.gada finanšu pārskats.

Pamatojoties uz likuma „Par pašvaldībām” 21.pantu pirmās daļas 2. punktu un 27.punktu, „Likumu par pašvaldību budžetiem”: 2. pantu, 6. pantu, 7. pantu, Likuma “Par budžetu un finanšu vadību” 30. panta trešo daļu un Ministru kabineta 15.10.2013. noteikumu Nr.1115 “Gada pārskata sagatavošanas kārtība” 1. punktu un Finanšu komitejas ieteikumu, **atklāti balsojot: PAR – 8 deputāti** (O.Agafonovs, A.Peličeva, A.Čekstere, L.Osipovs, N.Jefimovs, V.Valdens, T.Semjonova, G.Smoļko), **PRET – nav, ATTURAS – nav**, Zilupes novada pašvaldība **NOLEMJ:**

Apstiprināt Zilupes novada pašvaldības 2014.gada finanšu pārskatu ar pielikumiem:

1. Zilupes novada pašvaldības 2014.gada bilanci (veidlapa nr.1). 5 836 188 *euro*
2. Zilupes novada pašvaldības 2014.gada pārskatu par darbības finansiālajiem rezultātiem (veidlapa nr.4-3)- perioda neto pārsniegums (+ 309 932) *euro*
3. Zilupes novada pašvaldības 2014.gada pašu kapitāla (neto aktīva) izmaiņu pārskatu (veidlapa nr.4-1): pašu kapitāls 2014.gada beigās 4 633 409 *euro*
4. Zilupes novada pašvaldības 2014.gada naudas plūsmas pārskatu (veidlapa nr.2-NP)
 - ieņēmumos 3 322 874 *euro*
 - izdevumos 3 096 536 *euro*
5. Zilupes novada pašvaldības naudas līdzekļu un to izvietojumu pārskatu (veidlapa nr.1-1):
 - naudas līdzekļi 2014.gada beigās 436 842 *euro*



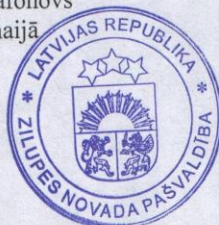
6. Zilupes novada pašvaldības 2014.gada nemateriālo ieguldījumu un pamatlīdzekļu izmaiņu pārskatu (veidlapa nr.5):
 - ilgtermiņa nefinanšu aktīvi uz 31.12.2014.g. 5 136 153 euro
7. Zilupes novada pašvaldības 2014.gada krājumu izmaiņu pārskatu (veidlapa nr.6):
 - krājumi 2014.gada beigās 10 219 euro
8. Zilupes novada pašvaldības 2014.gada līdzdalības radniecīgo kapitālsabiedrību kapitālā izmaiņu pārskatu (veidlapa nr.7-1RADN):
 - ieguldījuma uzskaites vērtība 2014.gada beigās 117 973 euro
9. Zilupes novada pašvaldības 2014.gada pārējo finanšu ieguldījumu izmaiņu pārskatu (veidlapa nr.7-1PAR):
 - ieguldījuma uzskaites vērtība 2014.gada beigās 18 555 euro
10. Zilupes novada pašvaldības 2014.gada pārskatu par nākamo periodu izdevumiem un avansu maksājumiem(veidlapa nr.8-AV).
11. Zilupes novada pašvaldības 2014.gada pārskatu par debitoriem (prasībām) (veidlapa nr.8-1):
 - debitori (neto) 2014.gada beigās 86 435 euro
12. Zilupes novada pašvaldības 2014.gada pārskatu par kreditoriem (saistībām)(veidlapa nr.8-2):
 - kreditori 2014.gada beigās 1 202 779 euro
13. Zilupes novada pašvaldības 2014.gada pārskatu par aizņēmumiem(veidlapa nr.9-1):
 - aizņēmumu neatmaksātā summa 2014.gada beigās 871 855 euro
14. Zilupes novada pašvaldības 2014.gada pārskatu par galvojumiem(veidlapa nr.9-2):
 - galvojumu neatmaksātā summa 2014.gada beigās 22 501 euro
15. Zilupes novada pašvaldības 2014.gada pārskatu par budžeta izpildi (veidlapa nr.2):
 - pamatbudžeta ieņēmumi 3 011 974 euro
 - pamatbudžeta izdevumi 2 955 316 euro
 - speciālā budžeta ieņēmumi 117 973 euro
 - speciālā budžeta izdevumi 64 738 euro
 - dāvinājumu un ziedojumu budžeta ieņēmumi 4 757 euro
16. Zilupes novada pašvaldības 2014.gada pārskatu par nākotnes saistībām un maksājumiem (veidlapa nr.9-3): 288 933 euro
17. Zilupes novada pašvaldības 2014.gada pārskatu par dažādiem ieņēmumiem un izdevumiem (veidlapa nr.2-DII).

Zilupes novada pašvaldības domes priekšsēdētājs (personiskais paraksts)
O.Agafonovs

IZRAKSTS PAREIZS

Zilupes novada pašvaldības domes
priekšsēdētājs

O.Agafonovs
Zilupē, 2015.gada 18.maijā



**Neatkarīga zvērinātā revidenta ziņojums par 2014.g. finanšu pārskata revīziju**

AUDIT ADVICE SIA ir starptautiskā neatkarīgo grāmatvedības un konsultantu firmu tīkla Nexia International dalībnieks
 AUDIT ADVICE LLC is a member firm of Nexia International a worldwide network of independent accounting and consulting firms

Licences Nr.134, Reģ.Nr.40003858822
 Grēcinieku iela 9-3, Rīga, LV-1050, Latvija
 Tālrunis +371 29287030. Fakss +371 67333227
 info@auditadvice.lv www.auditadvice.lv www.nexia.com

AUDIT ADVICE

ZVĒRINĀTU REVIDENTU KOMERCSABIEDRĪBA

NEXIA
 INTERNATIONAL

Birutas birojs
 Raiņa iela 16A, 11.kab., Ludza, Ludzas nov., LV-5701, Latvija
 Tālrunis +371 29157759
 biruta.novika@auditadvice.lv

NEATKARĪGU REVIDENTU ZIŅOJUMS

Rīgā

*Dokumenta datums ir tā
 elektroniskās parakstīšanas
 laiks*

Nr. ZN-14-24/RZ

Zilupes novada domei**Ziņojums par finanšu pārskatu**

Mēs esam veikuši Zilupes novada Pašvaldības (turpmāk tekstā „Pašvaldība”) 2014. gada finanšu pārskata revīziju. Revidētais 2014. gada finanšu pārskats ietver:

- 2014. gada 31. decembra pārskatu par Pašvaldības finansiālo stāvokli – veidlapa Nr. 1 "Balance",
- 2014. gada pārskatu par Pašvaldības darbības finansiālajiem rezultātiem – veidlapa Nr. 4-3,
- Pašvaldības pašu kapitāla (neto aktīva) izmaiņu pārskatu par 2014. gadu – veidlapa Nr. 4-1,
- Pašvaldības naudas plūsmas pārskatu par 2014. gadu – veidlapa Nr. 2-NP,
- finanšu pārskata pielikumus, kas noteikti Latvijas Republikas Ministru Kabineta 2013. gada 15. oktobra noteikumu Nr. 1115 „Gada pārskata sagatavošanas kārtība” 4.5. punktā, grāmatvedības uzskaites pamatprincipu aprakstu, finanšu pārskatu skaidrojumu.

Vadības atbildība par finanšu pārskata sagatavošanu

Vadība ir atbildīga par šī finanšu pārskata sagatavošanu un tajā sniegtās informācijas patiesu atspoguļošanu saskaņā ar Latvijas Republikas Ministru kabineta 2013. gada 15. oktobra noteikumu Nr. 1115 „Gada pārskata sagatavošanas kārtība” nosacījumiem, kā arī par tādu iekšējo kontroli, kādu vadība uzskata par nepieciešamu, lai nodrošinātu finanšu pārskata, kas nesatur ne krāpšanas, ne kļūdu izraisītas būtiskas neatbilstības, sagatavošanu.

Revidentu atbildība

Mēs esam atbildīgi par atzinumu, ko, pamatojoties uz mūsu veikto revīziju, izsakām par šo finanšu pārskatu. Mēs veicām revīziju saskaņā ar Starptautiskajiem revīzijas standartiem. Šie standarti nosaka, ka mums jāievēro ētikas prasības un jāplāno un jāveic revīzija tā, lai iegūtu pietiekamu pārliecību par to, ka finanšu pārskatā nav būtisku neatbilstību.

Revīzija ietver procedūras, kas tiek veiktas, lai iegūtu revīzijas pierādījumus par finanšu pārskatā uzrādītajām summām un atklāto informāciju. Procedūras tiek izvēlētas, pamatojoties uz revidentu



profesionālu vērtējumu, ieskaitot krāpšanas vai kļūdu izraisītu būtisku neatbilstību riska novērtējumu finanšu pārskatā. Veicot šo riska novērtējumu, revidenti ņem vērā iekšējo kontroli, kas izveidota, lai nodrošinātu finanšu pārskata sagatavošanu un tajā sniegtās informācijas patiesu atspoguļošanu, ar mērķi noteikt apstākļiem piemērotas revīzijas procedūras, bet nevis lai izteiktu atzinumu par kontroles efektivitāti. Revīzija ietver arī pielietoto grāmatvedības uzskaites principu un vadības veikto grāmatvedības aplēšu pamatotības izvērtējumu, kā arī finanšu pārskata vispārējā izklāsta izvērtējumu.

Uzskatām, ka mūsu iegūtie revīzijas pierādījumi ir pietiekami un atbilstoši mūsu revidentu atzinuma izteikšanai.

Atzinums

Mūsaprāt, iepriekš minētais finanšu pārskats sniedz patiesu un skaidru priekšstatu par Zilupes novada Pašvaldības finansiālo stāvokli 2014. gada 31. decembrī, kā arī par tās darbības finanšu rezultātiem un naudas plūsmām 2014. gadā, saskaņā ar Latvijas Republikas Ministru kabineta 2013. gada 15. oktobra noteikumu Nr. 1115 „Gada pārskata sagatavošanas kārtība” nosacījumiem.

Apstākļu akcentējums

Neizsakot atzinumu ar iebildēm, mēs vēršam uzmanību uz to, ka 2014. gada 31. decembrī Zilupes novada pašvaldība nav iesniegusi nepieciešamos dokumentus pašvaldību ceļu un ielu reģistrācijai VAS “Latvijas Valsts ceļi”, kas neatbilst Ministru kabineta 2009. gada 15. septembra noteikumu Nr. 1052 “Pašvaldību ceļu un ielu reģistrācijas un uzskaites kārtība” prasībām. Tā kā šis process ir uzsākts un nav pabeigts, vadība nav spējusi noteikt attiecībā uz ceļu un ielu uzskaites vērtību veicamo korekciju apjomu 2014. gada 31. decembrī. Līdz ar to mums nebija iespējams gūt pietiekamus atbilstošus pierādījumus par Pašvaldības uzskaitē esošo ceļu un ielu pilnīgumu un uzskaites vērtību precizitāti 2014. gada 31. decembrī. Mūsu sniegtajā atzinumā nav iekļautas nekādas iebildes saistībā ar šo jautājumu.

Ziņojums par citu juridisko un regulējošo prasību izpildi

Mēs esam iepazinušies arī ar vadības ziņojumu par 2014. gadu, kas atspoguļots gada pārskata sadaļā Vadības ziņojums - ZINO, un neesam atklājuši būtiskas neatbilstības starp šajā vadības ziņojumā un 2014. gada finanšu pārskatā atspoguļoto finanšu informāciju.

SIA „AUDIT ADVICE”
Licence Nr. 134

Biruta Novika
Valdes locekle
LR zvērināta revidente, Sertifikāts Nr. 106

ŠIS DOKUMENTS IR ELEKTRONISKI PARAKSTĪTS AR
DROŠU ELEKTRONISKO PARAKSTU UN SATUR LAIKA ZĪMOGU

Biruta Novika, 29157759
biruta.novika@auditadvice.lv