

Apstiprināts:
Zilupes novada pašvaldības
Domes sēdē
2016. gada 27. jūnijā
(prot.nr.7, 3.&)



Zilupes novada pašvaldības publiskais pārskats

2015



SATURS

Zilupes novada domes priekšsēdētāja uzruna.....	3
Zilupes novada pašvaldības Domes sastāvs.....	5
Ziņas par pašvaldību.....	6
Iedzīvotāji.....	6
Pašvaldības pārvalde.....	7
Bāriņtiesa.....	9
Sociālā palīdzība Zilupes novadā.....	10
Tūrisma attīstības tendences Zilupes novadā.....	14
Kultūras un izglītības iestāžu darbība 2015.gadā.....	16
Novada bibliotēkas.....	16
Zilupes pilsētas Tautas nams.....	17
Zilupes mūzikas un mākslas skola.....	20
Zilupes vidusskola ar Pasienes struktūrvienību.....	24
Zilupes novada pašvaldības finanšu darbības rezultāti.....	31
Zilupes novada pašvaldības pamatbudžeta ieņēmumi.....	31
Zilupes novada pašvaldības pamatbudžeta izdevumi.....	33
Zilupes novada pašvaldības speciālais budžets.....	36
Finanšu pārskati.....	37
Pārskats par debitoriem (prasībām).....	37
Pārskats par kreditoriem (saistībām).....	39
Pārskati par aizņēmumiem un galvojumiem.....	40
Zilupes novada pašvaldības budžets 2016.gadam.....	41
Pašvaldības nekustamā īpašuma novērtējums.....	42
Pašvaldības kapitāla vērtības raksturojums.....	46
Pašvaldībā veiktie pasākumi teritorijas attīstības plāna īstenošanā.....	47
Pašvaldības līdzdalība sadarbības projektos.....	49
Pasākumi iedzīvotāju informēšanai.....	49
Saīsinājumu skaidrojums.....	50
Pielikumi.....	51
Domes lēmums par 2015.gada finanšu pārskata apstiprināšanu.....	51
Neatkarīga zvērinātā revidenta ziņojums par 2015.g. finanšu pārskata revīziju.....	53



Godātie publiskā pārskata lasītāji!

Zilupes novads – novads ar tālāko Latvijas austrumu punktu, robežu ar Krievijas federāciju un Baltkrieviju. Zilupes novada administratīvais centrs ir Zilupes pilsēta. Tā atrodas 308 km attālumā no Rīgas, 62 km attālumā no Rēzeknes. Novada kopējā platība 32 273 ha, t.sk. Zilupes pilsēta 460 ha, Zaļesjes pagasts 10 788 ha, Pasienes pagasts 11 925 ha, Lauderu pagasts 9 100 ha.

Zilupes novads ir lielākais austrumu loģistikas centrs – tā ir starptautiskā automaģistrāle un dzelzceļa līnija Rīga- Maskava, Terehovas robežkontroles punkts. Zilupes novads ir Zilo ezeru zeme, jo novada teritorijā ir 19 lielāki un mazāki ezeri. Novadā atrodas arī daudzi nozīmīgi kultūrvēsturiski objekti, viens no tiem – Pasienes Sv. Dominika Romas katoļu baznīca celta 1761.gadā. Lielākā novada bagātība tie ir iedzīvotāji – viesmīļīgi, atsaucīgi, čakli, prasmīgi un strādīgi cilvēki, kuri ar saviem sasniegumiem cildina mūsu novadu visas valsts mērogā. Īpaši lepojamies ar mūsu jauniešu deju kolektīva “Tracis” dalību 11.Latvijas skolu jaunatnes dziesmu un deju svētkos Rīgā.



1.attēls *Saeimas priekšsēdētāja I. Mūrniece ar domes priekšsēdētāju O. Agafonovu. Informācijas avots: www.saeima.lv*

Novadu gada laikā apmeklēja daudzas valsts amatpersonas: LR Labklājības ministrs U. Augulis, LR Saeimas priekšsēdētāja I. Mūrniece, LR Finanšu ministrs J. Reirs, VID ģenerāldirektore I. Pētersone, Saeimas deputāts D. Zaķis, Eiroparlamenta deputāts A. Mamikins u.c.



2.attēls *Finanšu ministra J. Reira, Saeimas deputāta D. Zaķa un VID ģenerāldirektores I. Pētersones vizīte.*

Zilupes novads ir atvērts sadarbības partneriem, uzņēmējiem, aktīviem cilvēkiem, kam realizējamas jaunas idejas un ieceres. Mūsu pašvaldības darbība ir vērsta uz uzņēmējdarbības attīstīšanu, dzīves vides sakopšanu, kā arī uz tūrisma kustības attīstīšanu novadā.



Par Zilupes novada pašvaldības 2015.gadā veiktajiem pasākumiem

2015. gadā tika realizēti sekojoši ES struktūrfondu projekti: ELFLA projekti „Zaļās zonas labiekārtošana Zilupē”, „Tirgus laukuma labiekārtošana Zilupē”, „Skaņu aparatūras iegāde Zilupes novada Pasienes pagasta tautas namam”, „Aprīkojuma iegāde Lauderu pagasta bibliotēkas kultūrvēsturiskās krātuves ekspozīcijai”. Zilupes vidusskolā tiek realizēta valsts budžeta finansētā programma “Latviešu valodas apguve”.

Pašvaldība ieguldīja budžeta līdzekļus arī infrastruktūras attīstībā, veikts iekšējais kosmētiskais remonts Pasienes pirmskolas izglītības iestādē, Pasienes tautas namā un Pasienes ambulancē, atjaunota fasāde pašvaldības domes ēkā, veikts jumta un fasādes remonts Pasienes pagasta ēkā un pilsētas kapličā. Pilsētas parka estrādē tika uzbūvēta nojume.

Pašvaldība iepriekšējā gadā saņēma 70% līdzfinansējumu no LR Satiksmes ministrijas projekta „Zilupes pilsētas tranzīta ielas - Brīvības ielas rekonstrukcija” īstenošanai 201 947 *euro*, kas tika realizēts 2015.gadā. Projekta līdzfinansējumam no Valsts kases saņemts aizņēmums 37 370 *euro*.

Pašvaldības kapitālsabiedrība SIA „Zilupes LTD” pārskata gadā realizēja Kohēzijas fonda projektu „Ūdenssaimniecības pakalpojumu attīstība Zilupē”. Projekta līdzfinansējumam saņemts aizņēmums Valsts kasē 294 614 *euro* ar nolūku palielināt kapitālsabiedrības pamatkapitālu, kā arī sniegts galvojums par kapitālsabiedrības aizņēmumu 494 412 *euro*.

Autoceļu fonda līdzekļi 2015. gadā izlietoti novada ielu un ceļu remontam un ikdienas uzturēšanai 175 025 *euro* un kapitālajiem izdevumiem (Zilupes pilsētas Brīvības ielas rekonstrukcija) – 60 782 *euro*.

Turpmākā Zilupes novada attīstība 2016. gadā.

2016.gadā Zilupes novada pašvaldība turpinās ieguldīt budžeta līdzekļus novada infrastruktūras attīstībā: Zilupes novada Pasienes pagasta bibliotēkas iekšējais kosmētiskais remonts, Lauderu pagasta pārvaldes ēkas remonts, Zilupes pilsētas Tautas nama zāles kosmētiskais remonts. Plānots atjaunot asfalta segumu Zilupes pilsētā Raiņa un Stacijas ielās. Zilupes novada pašvaldība plāno realizēt Zilupes vidusskolas stadiona sintētiskā sporta seguma atjaunošanas projektu, Zilupes pilsētas centrālas tirgus teritorijas sakārtošanu, kā arī atpūtas parka izveidi pilsētas centrā. Plānots turpināt dzerama ūdens kvalitātes uzlabošanas pasākumus Pasienes un Zaļesjes ciemos. Plānots realizēt Zilupes pirmsskolas izglītības iestādes bērnu laukuma modernizāciju.

Oļegs Agafonovs

Zilupes novada pašvaldības domes priekšsēdētājs



Zilupes novada pašvaldības Domes sastāvs

Zilupes novada pašvaldības Dome ievēlēta 2013.gada 01.jūnijā pašvaldību vēlēšanās (ar izmaiņām 2014.gadā):

Oļegs Agafonovs	Domes priekšsēdētājs
Vitālijs Vaļdens	Domes priekšsēdētāja vietnieks
Leonīds Osipovs	Domes deputāts
Gunārs Smuļko	Domes deputāts
Sergejs Fenčenko	Domes deputāts
Anna Peličeva	Domes deputāte
Alla Čekstere	Domes deputāte
Taisa Semjonova	Domes deputāte
Nikolajs Jefimovs	Domes deputāts

Domes sēžu skaits : 2015. gadā izvestas 12 Zilupes novada pašvaldības domes sēdes, izskatīti 273 jautājumi.

Lai nodrošinātu savu darbību un sagatavotu jautājumus izskatīšanai, ar Zilupes novada pašvaldības domes 2013.gada 27.jūnija (prot.nr.3,6&) lēmumu izveidotas šādas **pastāvīgās komitejas**:

- pastāvīgā Finanšu komiteja (priekšsēdētājs Oļegs Agafonovs)
- pastāvīgā Sociālo, izglītības un kultūras jautājumu komiteja (priekšsēdētāja A.Peļičeva)
- pastāvīgā Attīstības, komunālo un teritoriālo jautājumu komiteja (priekšsēdētājs V.Vaļdens).

Ar Zilupes novada pašvaldības domes 27.06.2013(prot.nr.3,6&) lēmumu izveidotas sekojošas **komisijas**:

- Vēlēšanu komisija 7 locekļu sastāvā (priekšsēdētāja J.Voitkeviča);
- Administratīvā komisija 3 locekļu sastāvā (priekšsēdētājs L.Osipovs);
- Zilupes novada Zemes un privatizācijas komisija 4 locekļu sastāvā (priekšsēdētāja B.Čebotare);
- Iepirkumu komisija 4 locekļu sastāvā (priekšsēdētājs V.Vaļdens);
- Dzīvokļu komisija 3 locekļu sastāvā (priekšsēdētāja J.Voitkeviča);
- Īpašuma atsavināšanas komisija 3 locekļu sastāvā (priekšsēdētājs V.Vaļdens);
- Pirmpirkuma tiesību izvērtēšanas komisija 3 locekļu sastāvā (priekšsēdētāja J.Bondarenko).



Ziņas par pašvaldību

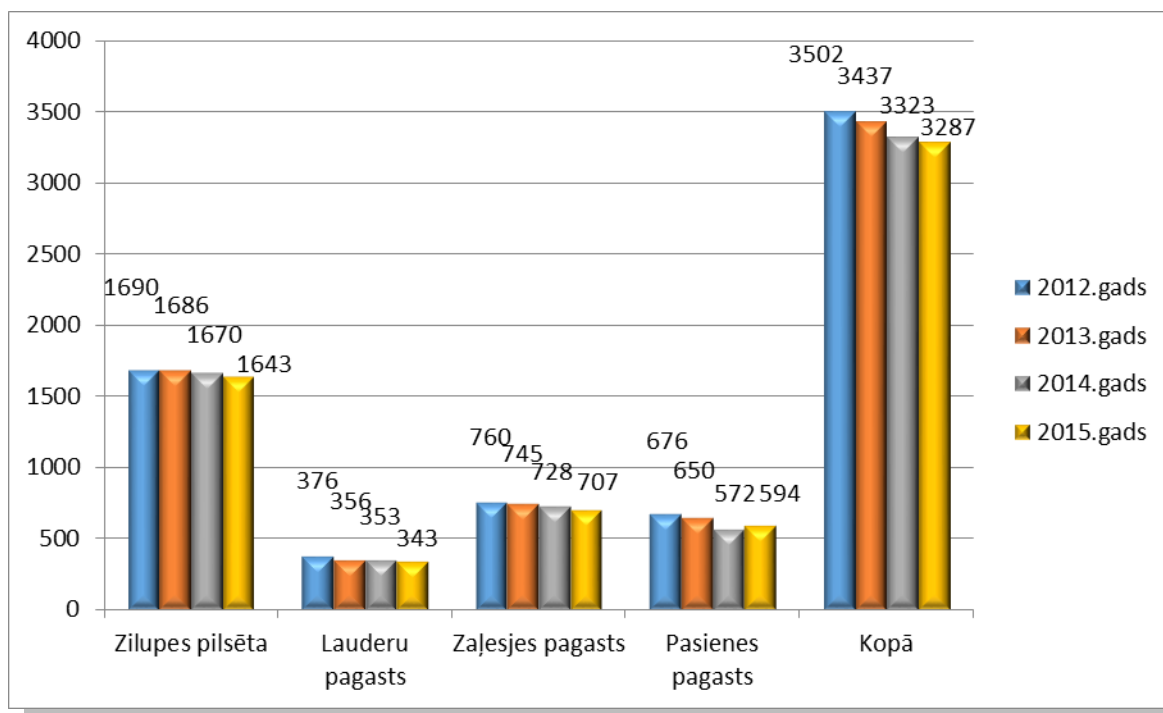
Zilupes novada pašvaldība darbojas saskaņā ar 24.05.1994.gada likumu „Par pašvaldībām”. Domes darba organizāciju nosaka Zilupes novada saistošie noteikumi Nr.1 „Zilupes novada pašvaldības nolikums”, kas apstiprināti ar Zilupes novada domes 2009.g.31.jūlija sēdes lēmumu (protokols nr.4, 1.&). Zilupes novada pašvaldība ir vienota administratīvi teritoriālā vienība, kas sastāv no Zilupes pilsētas (460,11 ha), Zalesjas pagasta (10788,33 ha), Pasienes pagasta (11925,24 ha), Lauderu pagasta (9100,11 ha). Pašvaldības administratīvais centrs ir Zilupes pilsēta.

Iedzīvotāji

Zilupes novada dzimtsarakstu nodaļā 2015.gada laikā reģistrētas 11 laulības, 22 dzimšanas un 42 miršanas fakti.

Zilupes novada pašvaldības teritorijā kopējais iedzīvotāju skaits uz 01.01.2016. sastādīja 3 287 cilvēki.

1.grafiks Iedzīvotāju skaita dinamika Zilupes novada administratīvajā teritorijā





Pašvaldības pārvalde

1. Pašvaldības dome ir izveidojusi šādas iestādes, kas atrodas **Zilupes pilsētā**, ir nodotas Zilupes novada pašvaldības administrācijas padotībā un darbojas saskaņā ar domes apstiprinātiem nolikumiem:
 - 1.1. Zilupes novada pašvaldības centrālā administrācija.
 - 1.2. Zilupes novada sociālais dienests.
 - 1.3. Zilupes vidusskola.
 - 1.4. Zilupes pilsētas pirmsskolas izglītības iestāde.
 - 1.5. Zilupes Mūzikas un mākslas skola.
 - 1.6. Zilupes Tautas nams.
 - 1.7. Zilupes pilsētas bibliotēka.
 - 1.8. Bērnu un jauniešu interešu centrs „Zilupe”.
2. Pašvaldības dome ir izveidojusi šādas iestādes, kas atrodas **Zaļesjes pagastā**, ir nodotas Zilupes novada pašvaldības administrācijas padotībā un darbojas saskaņā ar domes apstiprinātiem nolikumiem:
 - 2.1. Zaļesjes pagasta bibliotēka.
3. Pašvaldības dome ir izveidojusi iestādes, kas atrodas **Pasienes pagastā**, ir nodotas Zilupes novada pašvaldības administrācijas padotībā un darbojas saskaņā ar domes apstiprinātiem nolikumiem:
 - 3.1. Zilupes vidusskolas Pasienes struktūrvienība.
 - 3.2. Pasienes pagasta bibliotēka.
 - 3.3. Pasienes Tautas nams.
 - 3.4. Pasienes ambulance.
4. Pašvaldības dome ir izveidojusi šādas iestādes, kas atrodas **Lauderu pagastā**, ir nodotas Zilupes novada pašvaldības **administrācijas** padotībā un darbojas saskaņā ar domes apstiprinātiem nolikumiem:
 - 4.1. Lauderu pagasta bibliotēka
 - 4.2. Lauderu pagasta feldšeru – vecmāšu punkts
 - 4.3. Lauderu pagasta kultūras centrs.
5. Pašvaldība ir izveidojusi arī **īpaša statusa institūcijas**, kurām saskaņā ar likumu vai attiecīgās institūcijas nolikumu ir noteikta īpaša kompetence, atšķirīga padotība:
 - 5.1. Zilupes novada dzimtsarakstu nodaļa.
 - 5.2. Zilupes novada bāriņtiesa.



6. **Pašvaldības centrālā administrācija** ir pašvaldības iestāde, kas nodrošina domes pieņemto lēmumu izpildi, kā arī tās darba organizatorisko un tehnisko apkalpošanu, un tā sastāv no:

- 6.1. Centralizētās grāmatvedības
- 6.2. Pasienes pagasta pārvaldes
- 6.3. Lauderu pagasta pārvaldes
- 6.4. Speciālistiem un apkalpojošā personāla.

7. Pašvaldība ir kapitāla daļu turētāja šādās **kapitālsabiedrībās**, kas ir nodotas Zilupes novada pašvaldības administrācijas padotībā:

- 7.1. SIA „Zilupes LTD”.
- 7.2. SIA „Zilupes veselības un sociālās aprūpes centrs”.
- 7.3. SIA „Bidrija”.

8. Pašvaldība ir kapitāla daļu turētāja šādās **privātajās kapitālsabiedrībās**:

- 8.1. SIA “Ludzas tūrisma aģentūra”.
- 8.2. SIA „ALAAS”.

9. Pašvaldība ir dalībnieks šādās **biedrībās (nodibinājumos)**:

- 9.1. Biedrībā “Latvijas Pilsētu savienība”.
- 9.2. Biedrībā “Latvijas Pašvaldību savienība”.
- 9.3. Biedrībā „Eiropreģions „Pleskava, Livonija””
- 9.4. Latgales plānošanas reģions.
- 9.5. Latgales reģiona attīstības aģentūra.

10. Pašvaldības sniegto pakalpojumu pieejamību pašvaldības teritoriālajās vienībās nodrošina šādas pagasta pārvaldes:

- 10.1. Pasienes pagasta pārvalde.
- 10.2. Lauderu pagasta pārvalde.



Bāriņtiesa

Zilupes novada bāriņtiesa (turpmāk tekstā - bāriņtiesa) ir Zilupes novada pašvaldības domes (turpmāk tekstā - dome) izveidota aizbildnības un aizgādības iestāde, kas veic Latvijas Republikas Civillikumā, Bērnu tiesību aizsardzības likumā, Administratīvā procesa likumā, LR Ministru Kabineta noteikumos Nr.1037 "Bāriņtiesas darbības noteikumi", kā arī Konvencijās, kurām ir pievienojusies Latvijas Republika, Starpvalstu līgumos, kas ratificēti Saeimā, Domes saistošajos noteikumos, lēmumos, citos LR likumdošanā paredzētajos aktos un bāriņtiesas nolikumā paredzētās funkcijas.

2015.gadā:

Ģimenes, kurās netiek pietiekami nodrošināta bērna attīstība un audzināšana un par kurām bāriņtiesa pārskata gadā informējusi pašvaldības sociālo dienestu vai citu atbildīgo institūciju	-
Personu skaits, kurām pārskata gadā ar bāriņtiesas lēmumu pārtrauktas bērna aizgādības tiesības	3
Personu skaits, kurām pārskata gadā ar bāriņtiesas lēmumu atjaunotas bērna aizgādības tiesības	1
Bērnu skaits, kuru vecākiem pārskata gadā atņemtas bērna aizgādības tiesības	3
Bērnu skaits, kuru vecākiem pārskata gadā atjaunotas aizgādības tiesības	1
Personu skaits, par kurām bāriņtiesa pieņēmusi lēmumu par prasības sniegšanu tiesā par aizgādības tiesību atņemšanu	4
Personu skaits, kurām ar tiesas spriedumu atņemtas aizgādības tiesības	1
Bērnu skaits, kuru vecākiem ar tiesas spriedumu atņemtas aizgādības tiesības	5
Bērni, kuri pārskata gada 31.decembrī atradās ārpusģimenes aprūpē, no kuriem:	28
• audžuģimenē	15
• aizbildnībā	12
• bērnu aprūpes iestādē	1
Bērni, par kuriem bāriņtiesa pārskata gadā pieņēmusi lēmumu par ārpusģimenes (audžuģimene, aizbildnība, bērnu aprūpes iestāde) aprūpi	5
Bērnu turpmākā aprūpe pēc aprūpes aizbildņa ģimenē izbeigšanas	7
Bērnu turpmākā aprūpe pēc aprūpes audžuģimenē izbeigšanas	5
Personu skaits, kuras ar bāriņtiesas lēmumu ieceltas par aizbildni bērnam, ja aizbildnība nodrošināta pirmreizēji	1
Audžuģimeņu kopējais skaits līdz pārskata gada 31.decembrim	5
Aizgādībā esošās personas un aizgādņi pārskata gada 31.decembrī	3
Bērnu skaits, par kuriem pēc tiesas pieprasījuma bāriņtiesa devusi atzinumu par bērna aizgādības tiesību noteikšanu un saskarsmes tiesības izmantošanas kārtību, kopā	2
Pieņemtie lēmumi par nepilngadīgo bērnu un rīcībnespējīgo personu mantisko interešu nodrošināšanu vai aizstāvību kopā	2
Pieņemto lēmumu skaits pārskata gadā kopā:	37
no tā vienpersoniski pieņemto lēmumu skaits:	1
tajā skaitā lēmumu skaits par bērna izņemšanu no aizbildņa aprūpes un aizbildņa atstādināšanu no pienākumu pildīšanas	1
tajā skaitā lēmumu skaits par bērna aizgādības tiesību pārtraukšanu vecākiem	-
Bāriņtiesas lietvedībā esošo lietu kopējais skaits pārskata gada 31.decembrī, ja lietas nav nodotas arhīvā, kopā	125
Pārskata gadā ierosināto lietu skaits kopā	14
Pārskata gadā izpildīto apliecinājumu skaits	234
• par kopējo summu, EUR	2177



Sociālā palīdzība Zilupes novadā

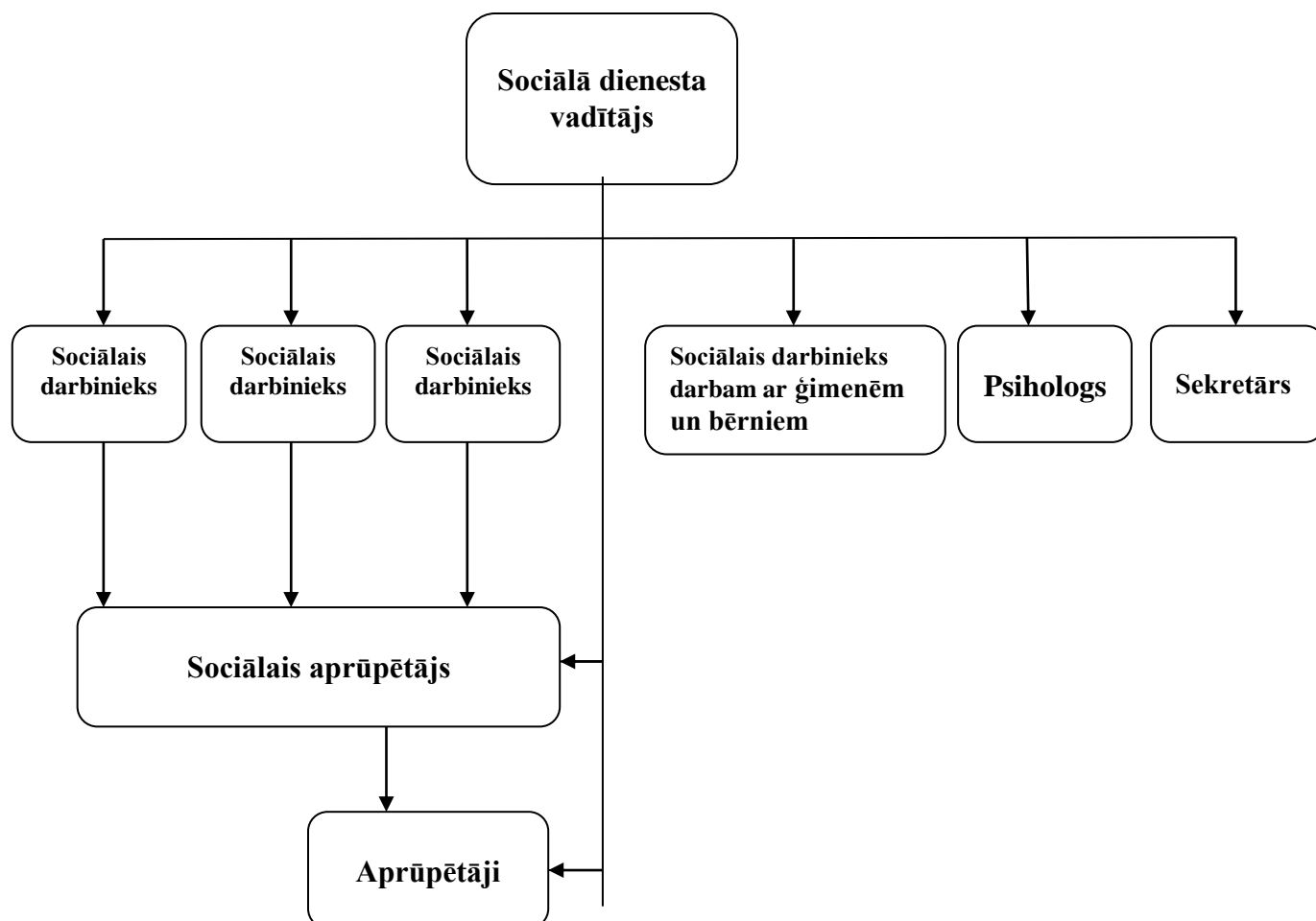
Sociālā dienesta juridiskais statuss un struktūra

Zilupes novada sociālais dienests (turpmāk tekstā – dienests) tika izveidots saskaņā ar Zilupes novada pašvaldības domes 2009.gada 15. jūlija sēdes lēmumu (3.prot., § 5.) „Par Zilupes novada sociāla dienesta izveidi”.

Dienests ir Zilupes novada pašvaldības domes izveidota un pārraudzībā esoša pašvaldības iestāde, kas darbojas pamatojoties uz Sociālo pakalpojumu un sociālās palīdzības likumu, dienesta nolikumu un citiem normatīvajiem aktiem.

Dienesta speciālisti pieņem iedzīvotājus Zilupes pilsētā pašvaldības domes ēkā, Lauderu pagasta pārvaldes ēkā un Pasienes pagasta pārvaldes ēkā.

1.tabula Zilupes novada sociālā dienesta struktūra



Dienesta budžets un saistības

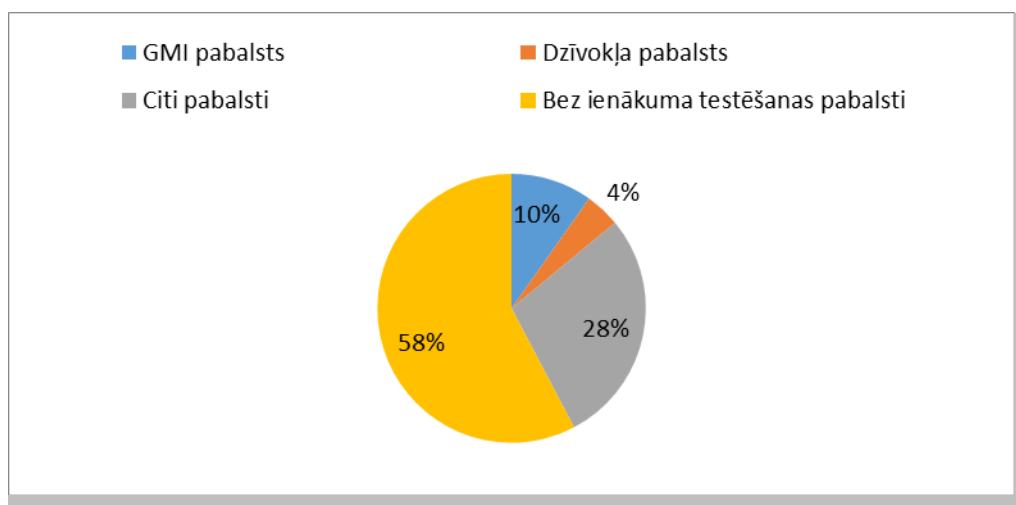
Dienesta darbība 2015.gadā vērsta uz sociālā darba, sociālās palīdzības un sociālo pakalpojumu sniegšanu Zilupes novada iedzīvotājiem.

Dienesta funkcijās ietilpst sniegt sociālo palīdzību un sociālos pakalpojumus, kas aptvertu pēc iespējas lielāku skaitu riska grupas cilvēku.

Kopumā 2015.gadā sociālās palīdzības nodrošināšanai tika izlietoti EUR 71 084. Dienesta ieņēmumus veidoja Zilupes novada pašvaldības finansējums.



2. grafiks Izmaksāto sociālo pabalstu sadalījums pa veidiem 2015.gadā, %



2015.gadā pabalsta garantētā minimālā ienākumu līmeņa nodrošināšanai (GMI pabalsts) izmaksas bija EUR 6 979. Dzīvokļa pabalsta izmaksas sastādīja EUR 2 987. Citi pabalsti ar ienākumu izvērtēšanu EUR 20 099. Citi pabalsti, kurus piešķir bez ienākumu izvērtēšanas – EUR 41 019.

Dienesta darbības pārskats

Dienesta mērķis ir nodrošināt kvalitatīvu sociālo pakalpojumu un sociālās palīdzības sniegšanu Zilupes novada iedzīvotājiem. Dienests veic sociālo darbu ar Zilupes novada dzīvojošām personām, ģimenēm, personu grupām.

Lai personai izvērtētu nepieciešamību nodrošināt pašvaldības sociālos pakalpojumus vai nepieciešamību pēc sociālās palīdzības, sociālā darba speciālisti veic klientu pieņemšanu katra novada pagastā un pilsētā atbilstoši pieņemšanas laika grafikam. Dienestā strādā 2 sociālie darbinieki, 1 sociālais darbinieks darbam ar ģimenēm un bērniem, psihologs, sekretāre, sociālais aprūpētājs.

Dienests nodrošina palīdzību personām, kuras vecuma un funkcionālo traucējumu dēļ to nevar nodrošināt sev paši - sociālais pakalpojums „Aprūpe mājās”. Aprūpes mājās pakalpojumu 2015.gadā vidēji mēnesī saņēma 18 novada iedzīvotāji. Aprūpi mājās nodrošināja 7 aprūpētāji.

Turpinām strādāt ar sociālo pabalstu administrēšanas informācijas sistēmu SOPA. Noslēgti līgumi par datu apmaiņu ar CSDD, VSAA, Zemesgrāmatu, NVA, VID, VDEAK un ir nodrošināta pieeja LDC (Lauksaimniecības datu centrs) datu bāzei.

Sociālajā dienestā 2015.gadā tika reģistrēti 912 iesniegumi no Zilupes novada iedzīvotājiem ar lūgumu noteikt trūcīgas/maznodrošinātas ģimenes (personas) statusu un saņemt sociālo palīdzību. Sociālais dienests gada laikā par sociālās palīdzības (pabalstu) piešķiršanu/atteikumu, ir pieņēmis 1 023 lēmumus. 2015.gadā tika izsniegtas 604 izziņas par atbilstību trūcīgas/maznodrošinātas ģimenes vai personas statusam, to skaits ir mazāks nekā 2014.gadā, kad tika izsniegtas 652 izziņas.



Sociālajā dienestā uz pusslodzi strādā psihologs. Psihologs sniedz bezmaksas konsultācijas dienesta klientiem, kā arī nepieciešamus atzinums pēc bāriņtiesas vai bērnu likumisko pārstāvju pieprasījuma.

Saskaņā ar Ministru kabineta 2012.gada 18.decembra noteikumiem Nr.942 „Kārtība, kādā piešķir un finansē asistenta pakalpojumu pašvaldībā” no 2013.gada 1.oktobrī Dienests organizē asistenta pakalpojumu sniegšanu pašvaldībā. Par valsts līdzekļiem 2015.gadā apmaksātu asistenta pakalpojumu Zilupes novada pašvaldībā ir saņēmušas 16 personas, kurām ir noteikta invaliditāte. 2015.gadā Sociālais dienests ir noslēdzis līgumus ar 15 asistentiem.

Turpinām sadarboties ar nevalstiskajām organizācijām – apzinot cilvēkus, kuriem nepieciešama palīdzība. Sadarbībā ar biedrību „Svētā Jāņa palīdzība” un Latvijas mazturīgo atbalsta biedrību „Dace” tika atvesta humānā palīdzība (apģērbs un apavi) trūcīgajiem Zilupes novada iedzīvotājiem. Latvijas Sarkanā krusta Ludzas komiteja nodrošināja trūcīgus iedzīvotājus ar lietotu apģērbu, apaviem, tekstilizstrādājumiem, zīdaiņu pūriņiem, higiēnas precēm un skolas piederumiem.

2015. gadā pieņemti jauni saistošie noteikumi „Par maznodrošinātas ģimenes (personas) statusa noteikšanu”. Līdz šim novada iedzīvotāji varēja saņemt tikai izziņu par atbilstību trūcīgas ģimenes (personas) statusam. Paplašināts pabalstu apjoms arī bāreņiem un bez vecāku gādības palikušajiem bērniem pēc ārpusģimenes aprūpes izbeigšanās – noteikti jauni pabalstu veidi. Šajā sakarā no 01.07.2015. tika pārtraukta iepriekšējo saistošo noteikumu darbība un pieņemti jauni saistošie noteikumi „Par Zilupes novada pašvaldības pabalstiem bāreņiem un bez vecāku gādības palikušajiem bērniem pēc ārpusģimenes aprūpes izbeigšanās”. Gada laikā nedaudz tika palielināts pabalsts personām ar veselības un funkcionāliem traucējumiem, pabalsts ģimenei sakarā ar bērna piedzimšanu, vienreizējs pabalsts personām, kuras atbrīvotas no ieslodzījumu vietām, un vienreizējs apbedīšanas pabalsts.

Dienests turpina sniegt palīdzību audžuģimenēm, maksājot pabalstu bērna uzturam EUR 143 apmērā. 2015.gadā audžuģimenēs dzīvoja 16 bērni.

Dienesta darbība nodrošina dzīves kvalitātes uzlabošanu personām, kuras vecuma, funkcionālo vai garīgo traucējumu dēļ to nevar nodrošināt sev paši, kā arī novērst vai mazināt invaliditātes, darbnespējas, atkarības un citu faktoru izraisītas negatīvās sociālās sekas personu dzīvē. Šis darbs ietver sevī:

- 1) Individuālo rehabilitācijas plānu izstrādi personām ar invaliditāti vai prognozējamo invaliditāti, ko nosaka Ministru kabineta 2011.gada 4.janvāra noteikumi Nr.9 „Noteikumi par individuālo rehabilitācijas plānu personai ar prognozējamo invaliditāti un personai ar invaliditāti”;
- 2) Personas ikdienā veicamo darbību un vides novērtējumu personām, kuras iesniedz dokumentus Veselības un darbspēju ekspertīzes ārstu valsts komisijā, lai veiktu invaliditātes vai darbspēju ekspertīzi, saskaņā ar Ministru kabineta 2014.gada 23.decembra noteikumos Nr.805 „Noteikumi par prognozējamās invaliditātes, invaliditātes un darbspēju zaudējuma noteikšanas kritērijiem, termiņiem un kārtību” noteikto kārtību;
- 3) Personu, kuras vecuma un funkcionālo traucējumu dēļ pašas nespēj sevi aprūpēt un aprūpes mājās pakalpojums nespēj nodrošināt nepieciešamo dzīves kvalitāti,



ievietošanu ilgstošas sociālās aprūpes iestādēs. Šo kārtību nosaka 2011.gada 25.janvāra Zilupes novada pašvaldības saistošie noteikumi Nr.22 „Par kārtību, kādā Zilupes novada pašvaldībā uzņem rindā pieaugušās personas sociālās aprūpes institūcijā par Zilupes novada pašvaldības finansējumu”. Ilgstošas sociālās aprūpes iestādē Zilupes „Veselības un sociālās aprūpes centrs” 2015.gadā ievietoti 33 cilvēki. Kopējais pakalpojumu saņemošo personu skaits, kuru uzturēšanos līdzfinansē pašvaldība, iestādē ir 21. Vienai personai šis pakalpojums tiek līdzfinansēts citas pašvaldības teritorijā esošajā aprūpes iestādē.

- 4) Personu ar smagiem garīga rakstura traucējumiem ievietošanu valsts apmaksātās ilgstošas sociālās aprūpes iestādēs, ko nosaka 21.04.2008. MK noteikumi Nr.288 "Sociālo pakalpojumu un sociālās palīdzības saņemšanas kārtība". Netika ievietota neviena persona.
- 5) Situācijas izvērtēšanu un lēmuma pieņemšanu par sociālās rehabilitācijas pakalpojuma par valsts budžeta līdzekļiem nepieciešamību personām ar funkcionāliem traucējumiem darbspējīgā vecumā, politiski represētām personām, Černobiļas atomelektrostācijas avārijas seku likvidēšanas dalībniekiem, personas ar prognozējamo invaliditāti darbspējīgā vecumā un personas ar prognozējamo invaliditāti pēc darbspējīgā vecuma, kuras strādā, ko nosaka Ministru kabineta 2009.gada 31.marta noteikumiem Nr.279 „Noteikumi par kārtību, kādā personas saņem sociālās rehabilitācijas pakalpojumus sociālās rehabilitācijas institūcijās, un prasībām sociālās rehabilitācijas pakalpojumu sniedzējiem”. 2015.gadā uzņemtas rindā personas ar funkcionāliem traucējumiem – 11, politiski represētās – 1, Černobiļas – 1, bērns – 1. Pakalpojumus saņēma personas ar funkcionāliem traucējumiem – 7, bērns - 1.
- 6) Bērnu ievietošanu krīzes centrā, kas notiek saskaņā ar 2009.gada 22.decembra Ministru kabineta noteikumiem Nr.1613 „Kārtība, kādā nepieciešamo palīdzību sniedz bērnam, kurš cietis no prettiesiskām darbībām”. 2015.gada laikā netika neviens bērns.

Sadarbībā ar bāriņtiesu cenšamies samazināt to bērnu skaitu, kuri uzturas ārpusģimenes aprūpes institūcijā. 2015.gadā ārpusģimenes aprūpes institūcijās uzturējās tikai 1 bērni, 2014.gadā 3 bērni, 2013.gadā tādu bērnu skaits bija 5. Gadījumā, kad bērns palicis bez vecāku aizgādības, dienests nodrošina bērnam ģimenisko vidi, 2015.gadā audžuģimenēs tika ievietoti 3 bērni.

2016.gadā tiek plānots sākt vadīt atbalsta grupas vientuļām māmiņām, tādejādi paplašinot personām sniegtos pakalpojumus.



Tūrisma attīstības tendences Zilupes novadā

Aizvadītā tūrisma sezona Zilupes novadā bija ļoti veiksmīga. Amatnieku un apskates saimniecību profesionālās kompetences pilnveide un sniegto pakalpojumu kvalitāte ir devusi būtisku tūristu plūsmas pieaugumu.

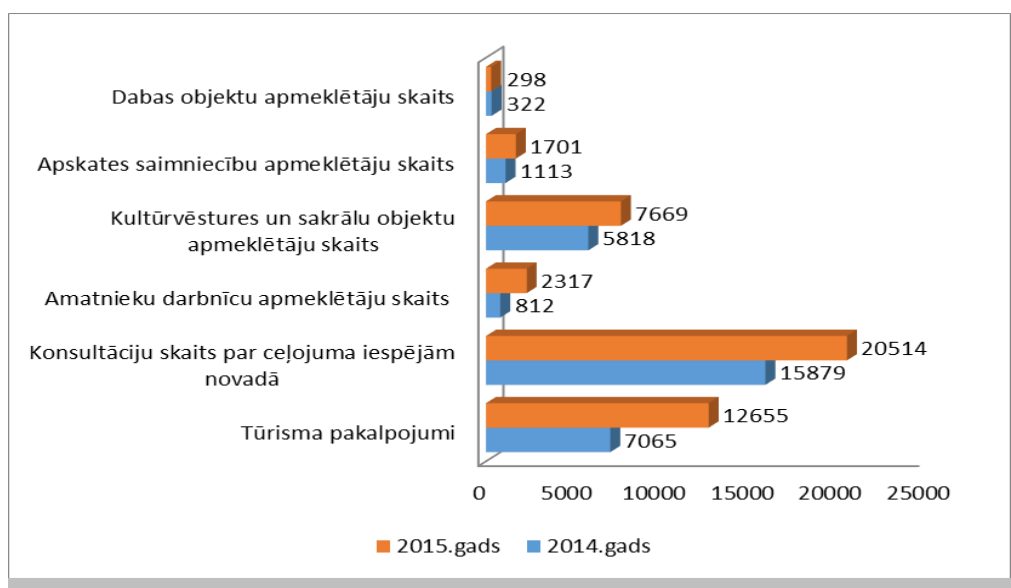
Kopumā Zilupes novadā tūrisma pakalpojumus izmantoja 12 655 ciemiņi (2014. g. – 7065), bet konsultācijas par ceļojuma iespējām novadā tika sniegtas 20 514 apmeklētājiem (2014.g. -15879). Aizvadītajā tūrisma sezonā amatnieku darbnīcas apmeklēja 2 317 ciemiņi (2014.g. -812). Kultūrvēstures un sakrālajos objektos – 7 669 apmeklētāju (2014.g. – 5818). Apskates saimniecībās iegriezās 1 701 apmeklētāju (2014.g – 1113), dabas objektus apmeklēja 298 ciemiņu (2014.g. -322).

Tie ir tikai uzskaitīti apmeklētāji, kuri ir saņēmuši pakalpojumu. Nav uzskaitīti novada ciemiņi, kas tūrisma objektus apmeklēja individuāli. Tāpat sakrālajos objektos nav uzskaitīti svētceļnieki, interesenti utt. Dabas objektus parasti apmeklē individuāli, tanī skaitā arī laivinieki.

Tūrisma pakalpojumu pieprasījums no vispārīgas informācijas saņemšanas pārorientējies uz ļoti specifisku, individuālu pakalpojumu saņemšanu, maksimāli nodrošinot klienta labsajūtu ciemošanās reizēs Zilupes novadā. Tā nodrošināšanai patstāvīgi tiek pilnveidota materiālā, tehniskā un cilvēkresursu kapacitāte. Ciemiņi augstu novērtē mūsu viesmīlību, kultūrvidi un autentiskumu.

Ar Zilupes novada tūrisma apskates objektiem var iepazīties pašvaldības mājas lapā www.zilupe.lv sadaļā “Tūrisms”.

3.grafiks Tūrisma pakalpojumu dinamika Zilupes novadā



Nemainīgi populārākais tūrisma objekts Zilupes novadā ir Pasienes Sv. Dominika Romas katoļu baznīca. Pateicoties pašvaldības vadības mērķtiecīgam darbam Zilupes pilsētas infrastruktūras uzlabošanā un vizuālā tēla pilnveidošanā, aizvadītajā tūrisma sezonā, tā kļuvusi par otru populārāko tūrisma galamērķi mūsu novadā. Pieprasīti ir arī amatnieku, apskates saimniecību, mājražotāju pakalpojumi. Aktīvo tūrisma pakalpojumu sniedzēju un saņēmēju skaits ir manāmi pieaudzis.



4.grafiks Populārāko tūrisma objektu apmeklētāju skaits Zilupes novadā 2015.gadā





Kultūras un izglītības iestāžu darbība 2015.gadā

Novada bibliotēkas

Bibliotēkas ir Zilupes novada domes kultūras, informācijas un izglītības iestādes. Bibliotēkas veic grāmatu, periodikas, elektronisko un citu dokumentu uzkrāšanu, glabāšanu un sistematizēšanu, kā arī nodrošina uzkrātās informācijas izmantošanas iespējas Zilupes novada iedzīvotājiem un visiem interesentiem.

Pozīcijas nosaukums	Zilupes pilsētas bibliotēka	Zaļesjas pagasta bibliotēka	Pasienes pagasta bibliotēka	Lauderu pagasta bibliotēka
Reģistrēto lietotāju skaits	794	120	168	109
<i>t.sk.bērni un jaunieši līdz 18 gadiem</i>	289	29	45	24
Apmeklējumu skaits	14047	2557	8019	2910
<i>t.sk.bērni un jaunieši līdz 18 gadiem</i>	6116	432	2395	845
Izsniegumu kopskaits	19984	6202	8472	12447
<i>t.sk.grāmatas</i>	8714	2234	6186	4147
<i>seriālizdevumi</i>	11191	3968	2286	8300
<i>t.sk.bērni un jaunieši līdz 18 gadiem</i>	4613	166	2475	3554
BIBLIOTĒKU KRĀJUMS				
Jaunieguvumi (eks.)	315	259	149	186
<i>t.sk.grāmatas</i>	265	244	133	168
<i>seriālizdevumi</i>	25(kompl.)	15(kompl.)	16(kompl.)	18(kompl.)
<i>pārējie dokumenti</i>	25			
Krājums 2015. gada beigās (eks.)	28159	3704	3694	4386
Krājuma komplektēšanai izlietotie valsts un pašvaldības budžeta līdzekļi	2000 EUR	1140 EUR	1564 EUR	1178 EUR
Bibliotekāru skaits	3	1	1	1



Zilupes pilsētas Tautas nams

2015.gadā Zilupes pilsētas Tautas namā darbojās 6 pašdarbības kolektīvi:

Zilupes Tautas nama bērnu tautas deju ansamblis;
 Zilupes Tautas nama estrādes deju studija "Impulse" (trīs vecuma grupas);
 Zilupes Tautas nama amatiereteātra kolektīvs "Vivat!" ;
 Zilupes Tautas nama sieviešu vokālais ansamblis "Fortūna";
 Zilupes Tautas nama pieaugušo tautas deju kolektīvs „ Dancis” ;
 Zilupes Tautas nama jauniešu tautas deju kolektīvs „Tracis”.

Zilupes tautas nama jauniešu tautas deju kolektīvs „Tracis” pirmo reizi piedalījās 11. Latvijas skolu jaunatnes dziesmu un deju svētkos Rīgā . Visi kolektīvi aktīvi piedalās pilsētas, novadā rīkotos pasākumos, piedalās starp novadu skatēs un konkursos.

Tautas namā pagājušajā gadā tika rīkoti daudzi valsts un novada tradicionālie svētki.

Katru gadu atzīmējam Pilsētas svētkus, Upes svētkus, Pilngadības svētkus, Masku balli.

Zilupes pilsētas Tautas namā notiek konferences, semināri, informatīvas sanāksmes, literāri pasākumi, izstādes, reliģiskas konfesijas norises.

Visa gada garumā uzstājas ar saviem koncertiem amatieru kolektīvi, bija divas lielas amatieru izrādes: "Balzaminova precības" pēc A. Ostrovska lugas un bērnu izrāde "Pelnušķīte".

Gandrīz katru nedēļu notiek izklaides sarīkojumi jaunatnei.

Pasākumos Zilupes Tautas namu atbalsta Zilupes vidusskola, Zilupes mākslas un mūzikas skola, bērnodārzs.

Mēs sadarbojamies ar Ludzas, Kārsavas un Ciblas novadu kolektīviem. Bieži uzņemam ciemos kolektīvus no Rīgas un Krievijas Federācijas. Sarīkojam izbraukumu pasākumus uz kaimiņu novadiem.

Kultūras pasākumi pilsētā 2015.gadā

Datums	Pasākuma nosaukums
17.01.15.	Karnevāls - masku balle
18.03.15.	Atvadas Ziemai
05.04.15.	Lieldienu svinēšanas pasākums
10.05.15.	Mātes diena
08.05.15.	Otrā pasaules kara upuru piemiņas diena
01.06.15.	Bērnu aizsardzības diena
23.06.15.	Līgo svētki
18.07.15.	Upes svētki
29.08.15.	Pilngadības svētki
26.09.15.	Rudens balle
24.10.15.	Zilupes pilsētas svētki
18.11.15.	LR Proklamēšanas dienai veltīts koncerts
25.12.15.	Ziemassvētku vakars
26.12.15.	Bērnu Jaungada eglīte
31.12.15.	Jaungada vakars



Foto galerija

3.attēls Jauniešu tautas deju kolektīvs "Tracis" 11.Latvijas skolu jaunatnes dziesmu un deju svētkos Rīgā



4.attēls Koncerts veltīts Latvijas Republikas proklamēšanas gadadienai





5.attēls Zilupes pilsētas svētku nominanti



6.attēls Amatiereteātra "Vivat" kolektīvs pēc izrādes "Balzaminova precības"





Zilupes mūzikas un mākslas skola

2015. gadā Zilupes Mūzikas un Mākslas skolā tika īstenotas licencētās un akreditētās Izglītības Programmas "Taustiņinstrumentu spēle – Klavierspēle", "Taustiņinstrumentu spēle – Akordeona spēle", "Stīgu instrumentu spēle - Vijoļspēle", "Pūšaminstrumentu spēle", "Vizuāli plastiskā māksla", "Deja – Dejas pamati".

Viens no galvenajiem profesionālās ievirzes izglītības iestādes darba kvalitātes rādītājiem ir audzēkņu dalība konkursos. 2015.gadā Zilupes Mūzikas un Mākslas skolas audzēkņi veiksmīgi piedalījās dažāda mēroga konkursos un arī ieguva godalgotās vietas.

Konkursa nosaukums, datums, vieta	Audzēkņa vārds, uzvārds, izglītības programma, klase	Skolotāja vārds, uzvārds	Piezīmes
Valsts konkursi un festivāli			
27.01. 2015. piedalījās Latvijas mūzikas skolu IP „Pūšaminstrumentu spēle” audzēkņu Valsts konkursa II kārtā. Jāņa Ivanova Rēzeknes vidusskola.	3.flautas spēles klases audzēkne Jeļizaveta Tumina	Romāns Senkovs, koncertmeistare Viktorija Gavrilina	
27.02.2015. Mūsdienu deju jaunrades konkurss. Daugavpils	Zilupes MMS deju kolektīvs „DANCE EXPRESSE”	Oksana Štrauha	II vieta
16.03. 2015. Latvijas profesionālās ievirzes mākslas skolu Valsts konkursa II kārtā. Rēzeknes Dizaina un Mākslas vidusskola.	Vizuāli plastiskās mākslas audzēknes Anna Ivanova, Irina Adeļviča, Sanita Daliba, Anastasija Voitčenko, Sofija Astafjeva,	Aļona Mičenko, Ludmila Luckāne	Pateicības
18.03.2015. Starptautiskais ansambļu festivāls «Радость общения» Sebežā, Krievijas Federācijā	Vijoles klases audzēknes Jeļizaveta Meļnikova un Tatjana Andrijeca	Natalja Šalajeva Vera Doreiko-Sinkeviča Lolita Girsā Viktorija Gavrilina	Pateicība
04.12.2015. piedalījās Latvijas mūzikas un mākslas skolu IP „Deja-Dejas pamati” audzēkņu skate „Dejotprasmē”. Rīgas Horeogrāfijas vidusskola.	2.-4.dejas klases audzēkņi Zilupes MMS deju kolektīvs „DANCE EXPRESS”	Oksana Štrauha	III kvalitātes pakāpe I kvalitātes pakāpe.



Reģionālie konkursi			
14.02. 2015. Deju konkurss „Dance parade”. Rēzeknes vēstniecība „GORS”.	Zilupes MMS deju kolektīvs „DANCE EXPRESSE”	Oksana Štrauha	
17.04. 2015. X Latgales Jauno pianistu konkurss Balvos.	2.klavierspēles klases audzēkne Anna Ivanova	Viktorija Gavriļina	
27.04. 2015. Keramikas konkurss „Netradicionāls svečturis”. Nautrēnu vidusskola.	Vizuāli plastiskās mākslas audzēknes Izabella Mežecka-Kižlo, Laura Bertulāne, Sofija Astafjeva, Kristīne Groma	Ludmila Luckāne, Aļona Mičenko	I vieta III vieta

Viens no galvenajiem profesionālās ievirzes izglītības mērķiem - veicināt audzēkņa muzikālo, intelektuālo un emocionālo spēju attīstību. Tas tiek sasniegts arī caur audzēkņu koncertpiederdes veidošanu.

Skolas kolektīvs rīkoja skolas iekšējos radošos pasākumus, kuros piedalās skolas audzēkņi un skolotāji, pieaicinātie profesionālie mūziķi un mākslinieki, kā arī aktīvi piedalījās pilsētas, rajona un reģiona kultūras dzīvē. Skolā arī notiek kopīgie radošie pasākumi ar citu mūzikas un mākslas skolu kolektīviem.

Visnozīmīgākais pasākums, kurš ir noticis skolā un arī pilsētā 2015.gadā – Zilupes mūzikas skolas dibināšanas 50-gadu jubilejai veltīts koncerts, kurā piedalījās ne tikai skolas audzēkņi, bet arī skolas absolventi un skolotāji, kuri strādāja šeit ilgu laiku.

Datums	Pasākuma nosaukums
Skolas iekšējie pasākumi	
13.01.2015.	Jaungada koncerts-priekšnesums.
17.02.2015.	Leļļu teātra izrāde par garīgo tēmu
06.05.2015.	Koncerts, veltīts Mātes dienai Izglītības programmā „Taustiņinstrumentu spēle - Klavierspēle”.
Radošie pasākumi pilsētā	
14.01.2015.	Zilupes MMS audzēkņu un skolotāju Ziemassvētku koncerts Zilupes sociālās aprūpes centrā.
12.03. 2015.	Mūzikas nedēļai veltīts Koncerts Zilupes Pirmsskolas izglītības iestādē.
15.03. 2015.	Līdzdalība Ģimenes dienai veltītājā pasākumā Zilupes Tautas namā.
06.06. 2015.	Zilupes Mūzikas skolas dibināšanas 50-gadu jubilejai veltīts koncerts.
31.10. 2015.	Līdzdalība Zilupes pilsētas dienai veltītajā koncertā.
17.11. 2015.	Līdzdalība LR proklamēšanas 97.gadadienai veltītajā koncertā Zilupes Tautas namā.



<i>Starpnovadu radošie pasākumi</i>	
06.03. 2015. Ludzas novad- pētniecības muzejs	Zilupes MMS IP „Vizuāli plastiskā māksla” skolotājas Ludmilas Luckānes audzēkņu darbu izstāde „Ziedi”. Izstādes prezentācijā piedalījās Zilupes MMS Mūzikas IP audzēkņi, skolotāji, sadarbībā ar Bērnu un jauniešu interešu izglītības centra „Zilupe” Daiļlasīšanas pulciņa dalībniekiem (skolotāja L. Agaki) un Vokālā pulciņa „Lakstīgala” dalībniekiem (skolotāja T. Fenčenko). Prezentāciju vadīja skolas direktore Vera Doreiko-Sinķeviča.
<i>Radošie pasākumi republikā</i>	
21.02. 2015.	Līdzdalība Deju festivālā ”Dejas maratons - 2015” Maskavas namā.

Foto galerija

7.attēls Koncerts, veltīts skolas 50.gadu jubilejai



8.attēls Uzstājas skolas deju kolektīvs “DANCE EXPRESSE”





9.attēls Starptautiskā ansambļu festivāla “Радость общения” dalībnieces T.Andrijeca un J.Meņnikova ar skolotājiem Sebežas mākslu skolā (Krievijas Federācija)



10.attēls Mūzikas nedēļai veltīts koncerts Zilupes pirmskolas izglītības iestādē





Zilupes vidusskola ar Pasienes struktūrvienību ***Vispārīgs raksturojums***

Zilupes vidusskola atrodas Skolas ielā 1, Zilupē, LV-5751.

Pēc administratīvi teritoriālās reformas īstenošanas 2009. gadā skolas dibinātājs ir Zilupes novada pašvaldība. Skolas darbību reglamentē Zilupes vidusskolas nolikums, kas apstiprināts Zilupes novada domē.

Ar Zilupes novada domes 2010. gada 26. marta lēmumu tika reorganizēta Pasienes pamatskola un no 2010. gada 1. jūlija izveidota Zilupes vidusskolas struktūrvienība Pasienes pamatskola, kas atrodas Zilupes novada Pasienes pagasta Pasienē 12 km attālumā no Zilupes vidusskolas un darbojas saskaņā ar Zilupes vidusskolas nolikumu.

Zilupes vidusskolā ir divas mācību plūsmas. Pasienes pamatskolā tikai krievu plūsma.

Skolā realizētās sekojošas izglītības programmas:

- vispārējās vidējās izglītības vispārīzglītojošā virziena programma,
- vispārējās vidējās izglītības mazākumtautību mācībvalodas vispārīzglītojošā virziena programma,
- vispārējās vidējās izglītības vispārīzglītojošā virziena neklātienes programma,
- pamatizglītības programma, pamatizglītības mazākumtautību mācībvalodas programma,
- speciālās pamatizglītības programma izglītojamajiem ar mācīšanās traucējumiem,
- speciālās pamatizglītības programma izglītojamajiem ar garīgās veselības traucējumiem,
- speciālās pamatizglītības programma izglītojamajiem ar garīgās attīstības traucējumiem,
- speciālās pamatizglītības programma izglītojamajiem ar mācīšanās traucējumiem,
- speciālās pamatizglītības programma izglītojamajiem ar garīgās veselības traucējumiem,
- pirmsskolas izglītības mazākumtautību programma.

Zilupes vidusskolas akreditācijas termiņš līdz 03.02. 2018.

Skolā un Pasienes struktūrvienībā strādā 47 skolotāji, visi ar augstāko izglītību, no tiem 27 maģistri.

Skolā ir visi mācību programmu realizācijai nepieciešamie mācību kabineti (ESF projektā tika renovēti un aprīkoti dabaszinātņu kabineti), mūsdienīgi aprīkota sporta zāle, stadions, bibliotēka, lasītava, interneta klubs, ēdnīca, bufete, aktu zāle.

Zilupes vidusskolas darbības pamatmērķis. Tādas mācību vides veidošanos, kurā audzēkņi mācās dzīvot pilnvērtīgi, ir atbildīgi, spēj izvirzīt dzīves mērķus un sasniegt tos, ir radošas, brīvas, uzņēmīgas un patstāvīgas personības, kuras ir spējīgas atrast savu identitāti mainīgos apstākļos, īstentot visas dabas dotās potences un veiksmīgi konkurēt darba tirgū.

Uzdevumi:

- Nodrošināt visiem skolēniem iespēju iegūt viņu spējām un interesēm atbilstošu izglītību stundu laikā un ārpusstundu nodarbībās, sekmējot pozitīvi motivēta cilvēka attīstību;
- Mācību darbu organizēt tā, lai būtu droša un veselīga atmosfēra un darba gars;
- Aktivizēt darbu ar vecākiem, iesaistot viņus skolas dzīvē;



- Sekmēt skolēnu nacionālās un valstiskās identitātes un patriotisma nostiprināšanos, radot skolēniem iespējas līdzdalībai tautas tradīciju un kultūrvēsturiskā mantojuma saglabāšanā un savas skolas, novada/pilsētas sabiedriskās un kultūras dzīves veidošanā;
- Veicināt skolēnu atbildību un rīcību saskaņā ar saviem pienākumiem un tiesībām, akcentējot cieņpilnu saskarsmi un savstarpējo attiecību kultūru;
- Aktualizēt skolēnu pašpārvalžu lomu izglītības iestādes darbībā un skolas vides veidošanā;
- Rosināt skolēnus iesaistīties labdarībā un brīvprātīgo kustībā, veicinot paaudžu sadarbību un vienotību sabiedrībā.

2015./2016.gadā skolā mācījās 360 skolēni, 18 bērni pirmskolas izglītības iestādes grupā Pasiene struktūrvienībā (informācija uz 2016.gada 27.maiju), ir 33 klašu komplekti.

Latviešu plūsmā no 1. līdz 12. klasei mācās 161 skolēni.

Krievu plūsmā 204 skolēns, no tiem Pasiene struktūrvienībā mācījās 35 skolēni.

Zemās dzimstības un pastiprinātās iedzīvotāju migrācijas ekonomisko apstākļu dēļ pēdējos gados skolēnu skaits samazinās.

2015./2016.mācību gadā 62 skolēni ir skolas absolventi (23 skolēni no 12. klases un 39 - 9.klašu skolēni).

Ar katru gadu skolēnu skaits sākumskolā paliek mazāks (uz 1.septembri – 108 skolēni). Sākumskolā ir šogad 10 klases (4 klases latviešu plūsmā, 4 klases krievu plūsmā un divas apvienotas klases Pasienē). Pamatskolā ir divas 5., divas 6., divas 7.klases, divas 8. klases un trīs 9. klases (pa vienai klasei latviešu un krievu plūsmā), Pasienē tika apvienotas 5. un 8. klases, kā arī 7. un 8.klases, ir viena 9.klase.

Vidusskolas posmā ir tikai viena 10. un pa divām 11. - 12.klasēm. Pa vienai klasei ir neklātienas programmā.

No kopēja bērnu skaita, kuri ir pierakstīti Zilupes novada teritorijā visi (100%) apmeklē mācību iestādes.

Zilupes vidusskolā mācās bērni ne tikai no Zilupes novada, bet arī no citām pašvaldībām: Ludzas novada pagastiem, kā arī no Rīgas, Bauskas, Dagdas, Kārsavas, Daugavpils un Rēzeknes.

Zilupes vidusskolas finansējums ir 100% no pašvaldības kopīga budžeta. Pedagogu algas tiek apmaksātas no valsts budžeta mērķdotācijas.

No domes līdzekļiem tiek finansēta grāmatu iegāde skolas bibliotēkai, ir izremontētas jaunsargu vienības telpas. Dome vienmēr atbalsta tieksmi uz mācībām: apmaksā kursus un seminārus skolotājiem. Bērnu izbraukumi uz olimpiādēm, konkursiem un sporta sacensībām arī ir apmaksāti. Zilupes novada dome katru gadu apmaksā brīvpusdienas bērniem no trūcīgām ģimenēm, dāvina mācību piederumus pirmklasniekiem un nodrošina Ziemassvētku dāvanas.

Zilupes vidusskolā ir daudz labu tradīciju, skolas pedagoģiskais kolektīvs ir samērā jauns, bet ar augstu kvalifikācijas līmeni, ko nepārtraukti paaugstina. Par to liecina augsts skolēnu zināšanu līmenis, kas tiek pārbaudīts eksāmenu laikā un mūsu skolas absolventu tālākās gaitās.

Skolas kolektīvs lepojas ar to, ka mūsu skolas absolventi var konkurēt ar lielo un prestižo skolu absolventiem un sekmīgi studē Latvijas Universitātē, Medicīnas akadēmijā, Rīgas Ekonomikas augstskolā, Bruņoto spēku akadēmijā, Rīgas Tehniskajā universitātē, kā arī ārzemēs.

Zilupes vidusskolas skolēni un skolotāji piedalās dažādos projektos.



Katru gadu mūsu skolēni piedalās laikraksta „Diena” konkursā 9. klašu skolēniem „Kas notiek?”, Latvijas Dabas muzeja rīkotāja konkursā “Cielavas gudrība”, Ludzas Novadpētniecības muzeja konkursā “Mūsu novada putni”, konkursā “Mana Latvija”, radošo darbu konkursā “Mana kā Valsts prezidenta uzruna Latvijai dzimšanas dienā, Latgales lauku skolu jaunrades konkursā, kas veltīts novadniecei, Neaizmirstulei, izteiksmīgās runas konkursā, vokālistu konkursā “Lielais dziedātājs”, pulkvedim Oskaram Kalpakam veltītājā literārās jaunrades konkursā.

Turpinās sadarbība ar “Blend – a – Med”, “Procter & Gamble” un “Always” projektiem.

Mūsu skolēni ļoti aktīvi piedalās novadā rīkotās mācību priekšmetu olimpiādēs. Viņi ieņem godalgotas vietas un liela skaita skolēnu sasniegumi olimpiādēs ir atzīmēti ar Atzinības rakstiem. Vairāk skolēnu šogad piedalījās Valsts olimpiādēs.

Sākumskolas matemātikas olimpiādē Anastasija Adzileviča, Laura Bertulāne un Aleksandrs Bogurdovičs (ieņema 2.vietu), skolotāja Svetlana Bogurdoviča; Linda Marčēnoka – atzinība LAT1 olimpiādē, skolotāja Oksana Kačkāne; Iveta Kuzmika un Elīna Šladzevska piedalījās mājturības olimpiādē, skolotāja Vīta Tutina; Gļebs Grigorjevs un Laine Greta Grahoļska piedalījās bioloģijas olimpiādē, skolotāja Inese Ertmāne; Uldis Pupovs piedalījās ķīmijas olimpiādē, skolotāja Ina Ostrovska un Renāta Štrauha ar Sandru Buli piedalījās krievu valodas (svešvalodas) olimpiādē, skolotāja Olga Jarošenko.

Skolas absolvente Sandra Bule saņēma Ministru prezidenta pateicības vēstules, Jūlija Dudareva un Dāvis Bulis saņēma pateicības rakstus no Latgales plānošanas reģiona.

Zilupes vidusskolā liela uzmanība tiek pievērsta skolēnu vispārīgai attīstībai. Daudz skolas audzēkņu apmeklē Zilupes mākslas skolu: mūzikas, dejas, aušanas, glezniecības nodaļas, kā arī aktīvi iesaistās BJIC “Zilupe” pulciņu darbā.

Audzināšanas darbā liela uzmanība tika veltīta darbam ar vecākiem un skolēnu iesaistīšanai ārpusstundu pasākumos un interešu izglītības pulciņu darbībā. Skola ir labākā starp vidusskolām, jo aktīvi piedalās novadā, reģionā un republikā organizētajos pasākumos.

Skolas kolektīvs piedalījās dažādos organizētajos pasākumos un konkursos, kur viņi spēja izcīnīt godalgotas vietas. Īpaša uzmanība tika veltīta bērnu aktīvai iesaistīšanai republikas mēroga organizētajos pasākumos.

Mērķis:

Sekmēt Zilupes vidusskolas skolēnu brīvas, radošas, patstāvīgas, mērķtiecīgas, iecietīgas un atbildīgas personības veidošanos, stiprinot skolēnos pilsonisko apziņu, valstisko identitāti un patriotisma nozīmību.

Uzdevumi audzināšanas darbā 2015./2016.m.g. Zilupes vidusskolā bija:

- ❖ Stiprināt skolēnu patriotismu un valstisko identitāti:
 - Baltijas ceļa 25.gadskārta;
 - Latvijas Republikas proklamēšanas 97.gadadiena;
 - Latvijas skolu 2.-4.klašu koru salidojums “Tauriņu balsis”
- ❖ Radīt iespējas skolēnu pilsoniskajai līdzdalībai skolas un vietējās kopienas izglītības un kultūrvides veidošanā:
 - Sekmēt skolēnu nacionālās un valstiskās identitātes un patriotisma veidošanos, iesaistoties Latvijas Republikas proklamēšanas 97.gadadienai veltītajos skolēnu pilsoniskās un patriotisma audzināšanas pasākumos;



- īstenot pasākumus/projektus ģimenes, dzimtas, novada/pilsētas un valsts piederības stiprināšanai un patriotisma veicināšanai;
 - kopt skolas tradīcijas un kultūrvidi;
 - radīt iespējas skolēniem aktīvi iesaistīties Latvijas skolu jaunatnes dziesmu un deju svētku procesā, tradīcijas saglabāšanā un kultūrvēsturiskā mantojuma un kultūras vērtību apgūšanā.
- ❖ Veicināt skolēnu izpratni par veselības un cilvēkdrošības jautājumiem un atbildīgu attieksmi un rīcību ikdienas situācijās:
- skolas iekšējās kārtības noteikumu aktualizēšana, vienotu vērtību un uzvedības principu ievērošana izglītības iestādē, drošības jautājumu pilnveidošana skolā.
 - attīstīt skolēnos laika plānošanas, pašorganizēšanās prasmes un uzņēmējspējas,
 - īstenot atbalsta pasākumus iekļaujošai un pozitīvai uzvedībai,
 - izglītēt par dažādu atkarību riskiem, t.sk., par psihoaktīvo vielu lietošanas sekām, organizējot profilakses pasākumus lietošanas ierobežošanai un informējot par pieņemtajiem normatīvajiem aktiem atkarību mazināšanā,
 - pilnveidot skolēnu mediju lietotājprasmes, akcentējot drošības jautājumus interneta lietošanā, kā arī autortiesību ievērošanu.

Skolas pasākumi un aktivitātes: „Mana pilsēta”, skolas vakari un pēcpusdienas: „Pirmais septembris”, „Skolotāju diena”, „Tehnisko darbinieku diena”, Starptautiska futbola diena”, „Fukšu vakars”, „Ziemassvētku karnevāls”, “Ziemassvētku pēcpusdienas”, „Absolventu tikšanās” ar lielu koncerta programmu, „Svētā Valentīna diena”, „Pavasara vakars”, „Mātes diena”, „Lieldienas”, piedalīšanos starptautiskajā projekta “ZILA UPE ZILUPE”, ziedu, dārzeņu un Lieldienu kompozīciju izstādes, Ziemassvētku un Lieldienu gadatirgus, fotoizstādes, Lāčplēša diena, piedalīšanos Jauno satiksmes dalībnieku forumā, audzināšanas stundas Baltijas ceļam 25 gadi, Barikāžu atceres diena; piedalīšanos velobraucienā “Latvijai -100” (40 km).

Koncerti: Poļu kultūras festivāls, Latvijas Republikas proklamēšanas dienai veltīti koncerti un pasākumi, Pilsētas svētkiem veltīts koncerts, Dziesmu festivāls veltīts R. Paula jubilejai, dēju svētki skolā, labdarības koncerti sociālās aprūpes centrā “Zilupe”.

Skolēni aktīvi piedalījās visās akcijās, kuras tika novadītas mūsu valstī. Piedalīšanos Lielā talkā, Labo darbu nedēļā, Drošības nedēļā, projektu nedēļā, makulatūras vākšanā.

Aktīvi strādāja skolēnu līdzpārvaldē, kurā tika iesaistīti visaktīvākie skolēni. Viņi prot organizēt dažāda veida pasākumu, pēc skolēnu līdzpārvaldes iniciatīvas skolā ir ieviesta jauna tradīcija – rotaļlietas Rīgas Bērnu onkoloģiskā centra pacientiem. 2015.gada septembra sākumā jau piekto reizi tika organizēta atbalsta akcija „Skolēns skolēnam”.

Turpināta sadarbība ar zemessardzes darbiniekiem, iepriecina tas fakts, ka palika ciešas saites ar robežsargiem.

Ceturto gadu darbojas Jaunsargu vienība, kur nodarbojas apmēram 100 jaunsargi no Zilupes un Pasienes. Šogad pie jaunsargiem Zilupes vidusskolā ciemojas Saeimas priekšsēdētāja Mūrnieces kundze.

Sadarbībā ar Bērnu un jauniešu izglītības centru „Zilupe” darbojas ārpusstundu darba pulciņi. Skolēni aktīvi strādā projektos, gatavojas noslēguma konferencei Ludzā, mazpulki piedalījās projektu skatē republikā, kur ieguva godalgotas vietas.



Liela uzmanība tiek pievērsta pārkāpumu profilaksei un bērniem no nelabvēlīgajām ģimenēm.

Nepārtraukti tiek papildināta bibliotēkas bāze. Bibliotēkā ir trīs datori ar interneta pieslēgumu un kopētājs.

Skolā mācību laikā darbojas interneta klubs. Ir interneta kioska WI FI pieslēgums skolotāju un skolēnu patstāvīga darba vajadzībām. Visi skolotāji ir apmeklējuši datorzinību kursus un savā darbā izmanto jaunās mācību tehnoloģijas.

No 2013. gada augusta skola ir pieslēgta e-klasei.

Skolā darbojas atbalsta personāls: bibliotekārs, logopēds, psihologs (no pašvaldības sociālā dienesta), medicīnas māsa, no 2014. gada Pasienes struktūrvienība uz 0,25 likmes strādā psiholoģe, jo tur ir daudz bērnu no audžu ģimenēm.

Sākumskolas skolēniem tiek piedāvāta iespēja apmeklēt pagarinātās dienas grupu, kuras darbību regulē pagarinātās darba dienas grupas reglaments.

Skolēniem iespējams skolā paēst siltas pusdienas. Šo iespēju izmanto 80% skolēnu. 39 skolēni (10%) katru mēnesi saņem Zilupes novada sociālā dienesta piešķirtu sociālās palīdzības pabalstu - brīvpusdienas. Pagarinātās grupas skolēniem ir iespēja skolā paēst launagu. 1. – 4. klašu skolēniem Valsts programmas ietvaros tiek nodrošināta bezmaksas ēdināšana. Skolas bufetē ir iespēja nopirkt pusdienas vai dzērienus (tēju, kafiju, sulas, ūdeni), pīrādziņus, bulciņas un picu.

Skolā tika realizēta programma „Skolas auglis”, kurās rezultātā skolēni saņēma katru dienu pa 100 gramiem svaigu augļu.

Foto galerija

11.attēls Zinību diena skolā.2015.gads.





12.attēls Saeimas priekšsēdētājas I. Mūrnieces vizīte Zilupes vidusskolā



13.attēls Piedalīšanās labo darbu nedēļā “Veidosim sakoptu savu novadu”





14.attēls Sporta sacensības par godu Lāčplēša dienai



15.attēls Svinīgais pasākums Latvijas Republikas proklamēšanas gadadienā





Zilupes novada pašvaldības finanšu darbības rezultāti

Zilupes novada pašvaldības pamatbudžeta ieņēmumi, (EUR)

Pašvaldības pamatbudžeta ieņēmumu struktūra	2012.gada izpilde	2013.gada izpilde	2014.gada izpilde	2015.gada izpilde
IEŅĒMUMI				
Iedzīvotāju ienākuma nodoklis	662 737	736 887	760 686	771 409
Nekustamā īpašuma nodoklis	124 174	118 178	129 119	138 156
Ieņēmumi no uzņēmējdarbības un īpašuma	290	38	109	16
Valsts (pašvaldību) nodevas	2 938	3 556	2 816	2 966
Naudas sodi un sankcijas	7 327	3 668	2 747	469
Pārējie nenodokļu ieņēmumi	-	26	20	211
Ieņēmumi no pašvaldību īpašuma iznomāšanas un pārdošanas	2 504	16 246	1 724	9 057
Maksas pakalpojumi	55 257	53 140	34 202	42 284
No valsts budžeta daļēji finansēto atvasināto publisko personu transferti	711	-	-	-
Valsts budžeta transferti	1 659 922	1 891 015	2 017 053	1 840 698
Pašvaldību budžeta transferti	67 747	77 445	63 498	55 927
IEŅĒMUMI KOPĀ:	2 583 608	2 900 200	3 011 974	2 861 193
Aizņēmuma saņemšana	258 911	-	188 170	331 984
Budžeta līdzekļu atlikums uz gada beigām	181 140	150 338	318 684	218 345

Informācijas avots: Zilupes novada pašvaldības centralizētā grāmatvedība

Zilupes novada pašvaldības pamatbudžeta ieņēmumi 2015. gadā sastādīja 2 861 193 *euro*, kas ir par 5.0 % mazāk kā 2014.gadā (3 011 974 *euro*).

2015.gada beigās naudas līdzekļu atlikums novada pamatbudžetā ir 218 345 *euro*, 2014.gada beigās tas bija 318 684 *euro*.

No pašvaldības pamatbudžeta ieņēmumiem, **nodokļu ieņēmumi** sastādīja ievērojamu daļu – 31.8% (909 565 *euro*). Iedzīvotāju ienākuma nodoklis – 27.0% (771 409 *euro*), plāns izpildīts par 100.8%, un tas ir par 10 723 *euro* vairāk kā 2014.gadā. Nekustamā īpašuma nodoklis – 4,8% (138 156 *euro*), plāns izpildīts par 103.2 % un tas ir par 9 037 *euro* vairāk kā 2014.gadā.

Nenodokļu ieņēmumi Zilupes novadā 2015.gadā (12 719 *euro*) ir lielāki salīdzinot ar 2014.gadu (7 416 *euro*). Nenodokļu ieņēmumos ietilpst ieņēmumi no naudas sodiem, kas uzliek pašvaldības (469 *euro*), kas, salīdzinot ar 2014.gadu ir samazinājušies par 82.9% (2 278 *euro*). Pārskata gadā soda nauda par termiņā nesamaksāto nekustamā īpašuma nodokli tiek uzskaitīta kopā ar nodokli. Ieņēmumi, kas gūti no pašvaldības īpašuma pārdošanas (3

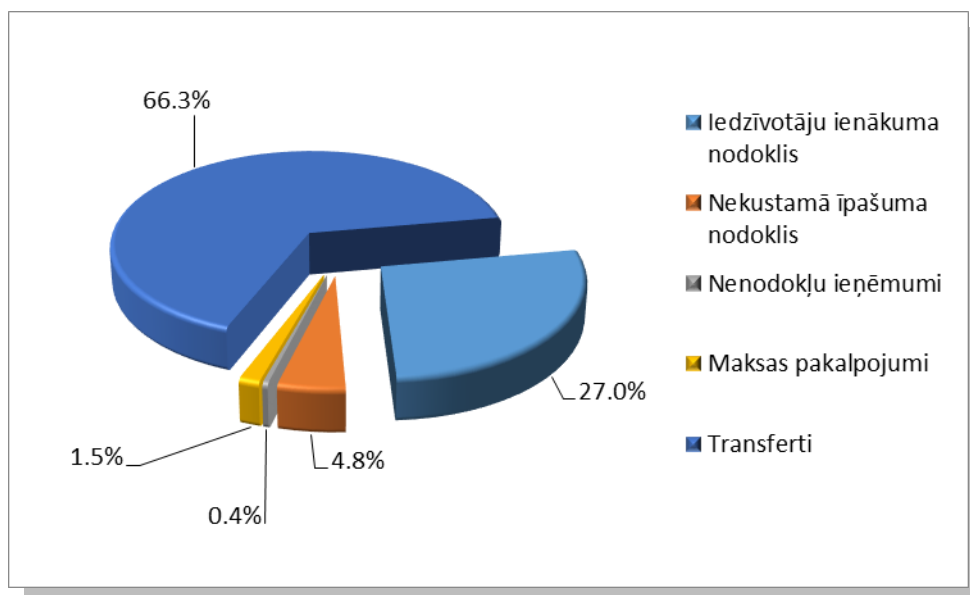


dzīvokļi), sastāda 8 850 *euro*. Ieņēmumi no valsts un pašvaldību nodevām (2 966 *euro*), salīdzinot ar 2014.gadu (2 816 *euro*) ir vienā līmenī.

Maksas pakalpojumi un citi pašu ieņēmumi 2015.gadā Zilupes novadā sastādīja 42 284 *euro*, kas ir vairāk kā pērn (34 202 *euro*). Budžeta iestāžu sniegtie maksas pakalpojumi sastāda 40 159 *euro*, kas salīdzinot ar 2014.gadu ir palielinājušies par 7 475 *euro*. Palielinājums ir saistīts ar ieņēmumu par telpu nomu pieaugumu. Ieņēmumi par telpu nomu sastāda 25.5 % (10 231 *euro*) no kopējiem maksas pakalpojumiem (iepriekšējā gadā – 4 693 *euro*).

Zilupes novada pašvaldības pamatbudžetā 66.3% no kopējiem ieņēmumiem sastādīja **transferti** – 1 896 625 *euro*, kas ir par 183 926 *euro*, t.i. 8.8% mazāk kā 2014.gadā (2 080 625 *euro*). Šo ieņēmumu izpilde sastādīja 99.2%. Valsts budžeta transferti sastāda 1 840 698 *euro*, t.sk. dotācija no Pašvaldību finanšu izlīdzināšanas fonda- 993 155 *euro*, kuras izpilde ir 98.5% no plānotā. Savukārt, saņemtie transferti Eiropas Savienības struktūrfondu finansēto projektu īstenošanai 22 248 *euro* izpildīti par 98.5 %. Pašvaldību budžetu transferti, t.i. ieņēmumi izglītības funkciju nodrošināšanai, sastāda 55 927 *euro*, kas ir par 7 571 *euro* mazāk kā pērn.

5.grafiks Pamatbudžeta ieņēmumu struktūra 2015.gadā (%)





Zilupes novada pašvaldības pamatbudžeta izdevumi, (EUR)

Pamatbudžeta izdevumi 2015.gadā sastādīja 2 918 243 *euro*, kas ir par 1.3% mazāk kā 2014.gadā (2 955 316 *euro*).

Pašvaldības pamatbudžeta izdevumu struktūra atbilstoši ekonomiskajām kategorijām, (EUR)

Pašvaldības pamatbudžeta izdevumi pēc ekonomiskajām kategorijām	2012.gada izpilde	2013.gada izpilde	2014.gada izpilde	2015.gada izpilde
IZDEVUMI				
Atalgojums	924 315	1 013 533	1 067 847	1 195 713
Darba devēja VSAOI	230 104	259 478	264 916	301 419
Komandējumi un dienesta braucieni	2 355	1 723	1 823	1 712
Pakalpojumi	529 993	664 012	609 795	593 758
Krājumi, materiāli	154 653	176 726	171 801	171 049
Izdevumi periodikas iegādei	4 603	4 239	3 903	4 168
Budžeta iestāžu nodokļu maksājumi	482	323	141	127
Procentu izdevumi	34 075	29 707	25 359	22 615
Subsīdijas, dotācijas un sociālie pabalsti	237 672	251 912	198 079	191 578
Valsts budžeta transferti, dotācijas	60 999	69 630	58 287	68 306
Kapitālie izdevumi	580 328	259 701	553 365	367 798
IZDEVUMI KOPĀ:	2 759 579	2 730 983	2 955 316	2 918 243
Aizņēmumu atmaksa	32 163	188 636	64 482	72 959
Kapitālsabiedrību pamatkapitāla palielināšana	-	11 383	12 000	302 314
Izdevumi kopā ar aizņēmumu atmaksu un pamatkapitāla palielināšanu	2 791 742	2 931 002	3 031 798	3 293 516

Informācijas avots: Zilupes novada pašvaldības centralizētā grāmatvedība

2015.gadā no Zilupes novada pašvaldības budžeta līdzekļiem tika uzturēta 21 budžeta iestāde. **Izdevumi atbilstoši ekonomiskajām kategorijām** 2015.gadā izlietoti sekojoši: uzturēšanas izdevumi – 87.4%, t.i. 2 550 445 *euro* (2014.gadā 81.3% - 2 401 951 *euro*) un kapitālie izdevumi- 12.6% , t.i. 367 798 *euro* (2014.gadā 18.7% - 553 365 *euro*).

Vislielāko īpatsvaru pašvaldības budžetā sastāda izdevumi **izglītībai**- 43.4 %, kas izpildīti par 97.8 % un sastāda 1 266 964 *euro*, kas ir par 360 514 *euro*, t.i. 22.2% mazāk kā 2014.gadā (1 627 478 *euro*). Iepriekšējā gadā veikta Zilupes vidusskolas un Zilupes mūzikas un mākslas skolas rekonstrukcija un iekšējais telpu remonts.

Vispārējo valdības dienestu izdevumi 2015.gadā sastāda 500 041 *euro*, kas ir vairāk par 88 153 *euro* kā pērn (411 888 *euro*). Ieplānotie izdevumi ir izpildīti par 96.8 %, un to īpatsvars ir 17.1 % no kopējiem izdevumiem. Sadaļā „*Vispārējie valdības dienesti*” iekļauti izdevumi pašvaldības centrālās administrācijas, Pasienes un Lauderu pagasta



pārvalžu, centralizētās grāmatvedības uzturēšanai, novada vēlēšanu komisijas darbības nodrošināšanai, pašvaldības ņemto aizņēmumu procentu atmaksai, kā arī norēķiniem ar citu pašvaldību izglītības iestāžu sniegtajiem pakalpojumiem. Pārskata gadā veikts Pasienes pagasta pārvaldes ēkas jumta remonts un iekšējais telpu remonts, kā arī Zilupes domes ēkas fasādes remonts. Pieauga arī pašvaldības uzturēšanas izdevumu transferti citām pašvaldībām par sniegtajiem izglītības pakalpojumiem.

Pašvaldības pamatbudžeta izdevumu struktūra atbilstoši funkcionālajām kategorijām, (EUR)

Pašvaldības pamatbudžeta izdevumi pēc valdības funkcijām	2012.gada izpilde	2013.gada izpilde	2014.gada izpilde	2015.gada izpilde
IZDEVUMI				
Vispārējie valdības dienesti	346 340	398 652	411 888	500 041
Ekonomiskā darbība	214 590	225 491	145 046	131 707
Vides aizsardzība	25 192	21 952	-	-
Pašvaldības teritoriju un mājokļu apsaimniekošana	367 517	415 988	358 594	523 452
Veselība	15 394	24 246	15 908	47 091
Kultūra, sports un reliģija	437 614	144 000	168 153	191 601
Izglītība	1 189 905	1 319 947	1 627 478	1 266 964
Sociālā aizsardzība	163 027	180 708	228 249	257 387
IZDEVUMI KOPĀ:	2 759 579	2 730 983	2 955 316	2 918 243
Aizņēmumu atmaksa	32 163	188 636	64 482	72 959
Kapitālsabiedrību pamatkapitāla palielināšana	-	11 383	12 000	302 314
Izdevumi kopā ar aizņēmumu atmaksu un pamatkapitāla palielināšanu	2 791 742	2 931 002	3 031 798	3 293 516

Informācijas avots: Zilupes novada pašvaldības centralizētā grāmatvedība

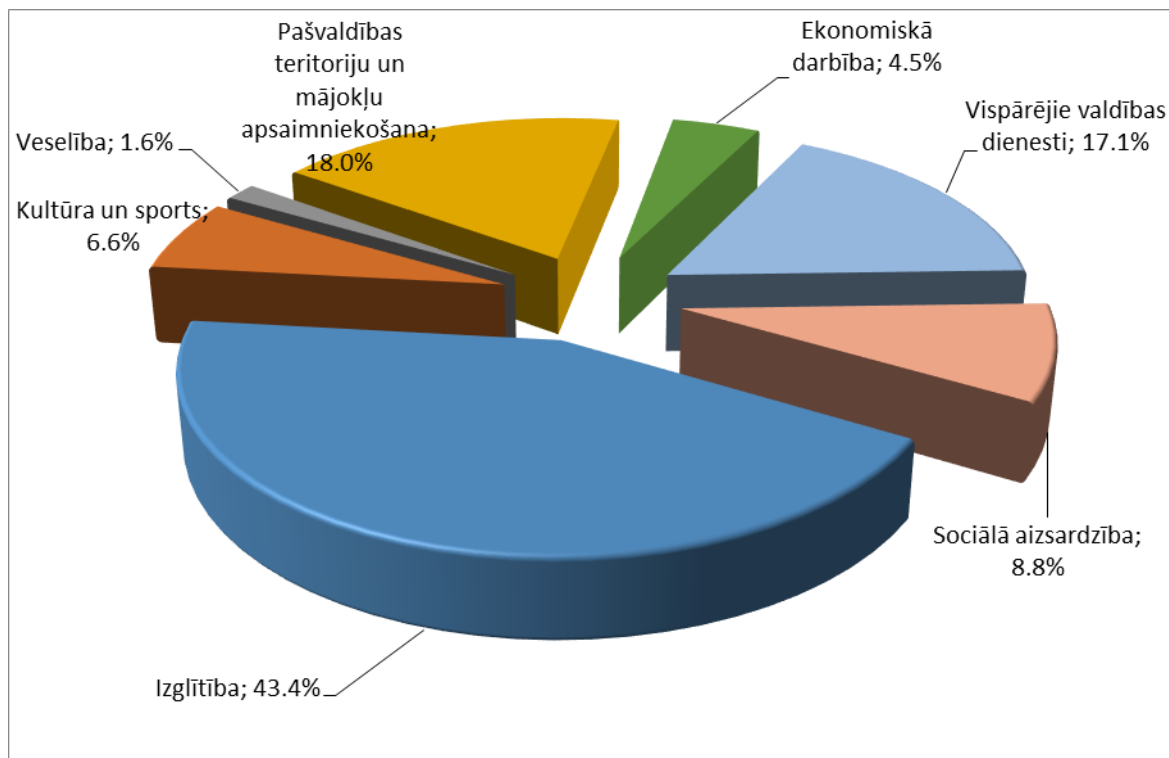
Teritoriju un mājokļu apsaimniekošana sastāda 18.0 % no kopējiem izdevumiem, izpildīti par 85.7 % un sastāda 523 452 *euro*, kas ir par 164 858 *euro*, t.i. 46.0 % vairāk kā 2014.gadā (358 594 *euro*). 2015.gadā rekonstruēta Zilupes pilsētas tranzīta iela – Brīvības iela, uzbūvēts jauns trotuārs Brīvības ielā, veikts jumta un noteku remonts pilsētas kapu kapličā, uzbūvēta estrādes nojume pilsētas parkā.

Novada ekonomiskai darbībai izlietoti 131 707 *euro*, kas ir par 13 339 *euro*, t.i. 9.2 % mazāk kā pērn (145 046 *euro*). Samazinājās izdevumi pasākuma “Algotie pagaidu sabiedriskie darbi pašvaldībās” realizācijai, t.i. bezdarbnieku atlīdzībai par 12 630 *euro*. Izdevumi ekonomiskai darbībai sastāda 4.5 % no izdevumiem un izpildīti par 92.8%.



Veselības iestāžu uzturēšanai izlietoti 47 091 *euro*, kas ir par 31 183 *euro* , t.i. gandrīz trīsreiz vairāk kā 2014. gadā (15 908 *euro*). Palielinājums ir saistīts ar veikto iekšējo telpu remontu Pasienes ambulancē. Izdevumi veselībai sastādīja 1.6% no kopējiem izdevumiem un izpildīti par 98.3%.

6.grafiks Pamatbudžeta izdevumu struktūra pa nozarēm 2015.gadā (%)



Sociālā aizsardzībai 2015.gadā izlietoti 257 387 *euro*, kas ir par 29 138 *euro* , t.i. par 12.8 % vairāk kā 2014.gadā (228 249 *euro*). Ievērojami palielinājās izmaksāto pabalstu apjoms bāreņiem un audžuģimenēm, salīdzinot ar 2014.gadu – par 8 637 *euro*. Sociālās aizsardzības izdevumi sastādīja 8.8% no kopējiem izdevumiem un izpildīti par 84.5%.

Atpūtai, kultūrai un reliģijai un sportam izlietoti 191 601 *euro*, kas ir par 23 448 *euro*, t.i. par 13.9 % vairāk kā 2014.gadā (168 153 *euro*). Izdevumi kultūrai sastādīja 6.6% no kopējiem izdevumiem un izpildīti par 87.6%.



Zilupes novada pašvaldības speciālais budžets

Pašvaldības speciālā budžeta ieņēmumu un izdevumu struktūra, (EUR)

Rādītāji	2012.gada Izpilde	2013.gada Izpilde	2014.gada Izpilde	2015.gada Izpilde
IEŅĒMUMI				
Dabas resursu nodoklis	7 893	4 078	1 253	2 973
Ieņēmumi no uzņēmējdarbības un īpašuma	57	11	56	
Transferti (autoceļu fondam)	78 564	90 197	116 664	122 525
t.sk. neparedzētiem gadījumiem	16 484	19 315	-	-
KOPĀ IEŅĒMUMI	86 514	94 287	117 973	125 498
IZDEVUMI pēc valdības funkcijām				
Vispārējie valdības dienesti	7	14	6	13
Vides aizsardzība	13 110	3 823	2 481	1 820
Pašvaldību teritoriju un mājokļu apsaimniekošana	54 569	62 729	62 251	233 974
KOPĀ IZDEVUMI	67 686	66 566	64 738	235 807
Līdzekļu atlikums uz gada beigām	31 171	58 891	112 126	1 817
Saņemtie ziedojumu un dāvinājumu līdzekļi	71	1 346	4 757	-
Ziedojumu un dāvinājumu līdzekļu atlikums	-	1 275	6 032	1 275

Informācijas avots: Zilupes novada pašvaldības centralizētā grāmatvedība

Zilupes novada pašvaldības speciālais budžets 2015.gadā izpildīts ieņēmumu daļā par 99.9% un sastādīja 125 498 *euro*, kas ir par 7 525 *euro*, t.i. 6.4% vairāk kā 2014.gadā (117 973 *euro*). Speciālā budžeta autoceļa fonda līdzekļu ieņēmumi 2015.gadā sastādīja 122 525 *euro*, kas ir vairāk kā 2014.gadā – par 5 861 *euro*. Dabas resursu nodokļa maksājumi palielinājās par 1 720 *euro*, t.i. 137.3% un sastādīja 2015.gadā 2 973 *euro* (2014.gadā 1 253 *euro*).

Speciālā budžeta līdzekļi izlietoti 99.2% no plānotajiem un tie sastāda 235 807 *euro* (2014.gadā 64 738 *euro*). Pārskata gadā veikta Zilupes pilsētas tranzīta ielas -Brīvības ielas rekonstrukcija (projektā daļēji tiek izlietoti autoceļu fonda līdzekļi – 60 782 *euro*).

Līdzekļi atbilstoši funkcionālajām kategorijām izlietoti sekojoši: 233 974 *euro* - teritoriju apsaimniekošanai, 1 820 *euro* - vides aizsardzībai.

Zilupes novada pašvaldības speciālā budžeta izdevumi atbilstoši ekonomiskajām kategorijām: 74% izlietoti uzturēšanas izdevumiem 175 025 *euro*, 26% kapitālajiem izdevumiem – 60 782 *euro* (2014.gadā 100% vai 64 738 *euro* uzturēšanas izdevumiem).



Finanšu pārskati

Pārskats par debitoriem (prasībām), (EUR)

Konta Nr.	Posteņa nosaukums	Pārskata perioda beigās			Pārskata perioda sākumā		
		bruto	izveidotie uzkrājumi	neto(1.-2.)	bruto	izveidotie uzkrājumi	neto(4.-5.)
A	B	1	2	3	4	5	6
1400	Ilgtermiņa prasības un uzkrājumi nedrošām ilgtermiņa prasībām	2 350		2 350	-	-	-
2300	DEBITORI	81 828	298	81 530	86 697	262	86 435
2310	Pircēju un pasūtītāju parādi	7 119	298	6 821	5 510	262	5 248
2314	<i>Prasības starp valsts un pašvaldību budžeta iestādēm</i>	3 778		3 778	2 985		2 985
2319	<i>Pārējie pircēju un pasūtītāju parādi</i>	3 341	298	3 043	2 525	262	2 263
2340	Prasības par nodokļiem	28 307		28 307	29 465		29 465
2341	<i>Prasības par nekustamā īpašuma nodokli</i>	22 649		22 649	21 919		21 919
2342	<i>Prasības par iedzīvotāju ienākuma nodokli</i>	5 658		5 658	7 546		7 546
2369	Pārējie uzkrātie ieņēmumi	18 253		18 253	15 670		15 670
2390	Pārējās prasības	28 149		28 149	36 052		36 052
2399	<i>Pārējās iepriekš neklasificētās prasības</i>	28 149		28 149	36 052		36 052

Prasības pret Valsts kasi par iepriekšējā gadā nesadalīto iedzīvotāju ienākuma nodokli 5 658 euro uzrādītas kontā 2342 „Prasības par iedzīvotāju ienākuma nodokli” un par dotāciju no Pašvaldību finanšu izlīdzināšanas fonda par 28 149 euro uzrādītas kontā 2390 „Pārējās prasības”. Aprēķinātais nekustamā īpašuma nodoklis par lauksaimniecībā neapstrādāto zemi par 2015. gadu 18 253 euro ar samaksas termiņu 2016. gadā uzrādīts postenī „Uzkrātie ieņēmumi”.



Detalizēta informācija par prasībām pret pircējiem un pasūtītājiem

N.p. k.	Bilances kots	Debitora nosaukums	Reģ.numurs	Pakalpojuma nosaukums	Summa, EUR
1.	2314	LR Labklājības ministrija	90000022064	Asistentu pakalpojumi 2015. gada decembrī	3 312
2.	2314	Nacionālais veselības dienests	90009649337	Ambulatorie pakalpojumi 2015. gada decembrī	466
3.	2319	Bāreņu aprūpes centrs "Kopā ar mums" biedrība	40008034819	Komunālie maksājumi	235
4.	2319	Mednieku klubs "Zilupe" biedrība	40008091099	Komunālie maksājumi	26
5.	2319	SIA "Vinca Agro"	42403029603	Zemes noma	18
6.	2319	Fiziskas personas		Zemes noma	449
7.	2319	Fiziska persona		Komunālie maksājumi	3
8.	2319	Fiziskas personas		Vecāku maksa par pirmsskolas izglītības iestādi	1 323
9.	2319	Fiziskas personas		Maksa par personāla ēdināšanu pirmsskolas izglītības iestādē	63
10.	2319	Fiziskas personas		Vecāku līdzfinansējums par mākslu skolu	469
11.	2319	Fiziskas personas		Maksa par skolēnu ēdināšanu	155
12.	2319	Fiziska persona		Par dzīvokli uz nomaksu (īstermiņa daļa)	600
		Kopā			7 119
		Uzkrājumi nedrošām prasībām(-)			(298)
		Kopā			6 821

Saraksts par 2015. gadā noraksūtītajiem debitoru parādiem

Bilances kots	Parādnieks	Summa, EUR	Parāda rašanās laiks	Lēmuma Nr. un datums	Ziņas par uzkrājumu izveidošanu
2319	Fiziskai personai - īres maksa	26	2009.g.	Nr.5&5 28.05.2015.	21
2319	Fiziskām personām -vecāku līdzfinansējums par mākslu skolu	235	2013.-2014.g.	Nr.12&8 29.12.2015.	33
2341	Fiziskai personai -parāds par NĪN	10	2011.-2012.g.	Nr.14&11 27.11.2014.	-
2341	SIA "Hansa Silvesters" reģ.nr. 40003536150 -parāds par NĪN (zaudētas prasījuma tiesības pret parādnieku)	179	2007.-2015.g.	Nr.5&8 28.05.2015.	-
	Kopā	450	x	x	54

Pārskata gadā zvērinātajiem tiesu izpildītājiem iesniegts 1 pieteikums par nekustamā īpašuma nodokļa parādu piedziņu bezstrīda kārtībā.



Pārskats par kreditoriem (saistībām), (EUR)

Konta Nr.	Posteņa nosaukums	Pārskata perioda beigās	Pārskata perioda sākumā
5000	KREDITORI	1 279 172	1 202 779
5100	Ilgtermiņa saistības	1 051 299	796 787
5112	<i>Ilgtermiņa aizņēmumi no Valsts kases</i>	1 051 299	796 787
5200-5900	Īstermiņa saistības	227 873	405 992
5210	Īstermiņa aizņēmumi un ilgtermiņa aizņēmumu īstermiņa daļa	79 581	75 068
5212	<i>Īstermiņa aizņēmumi no Valsts kases</i>	79 581	75 068
5310	Īstermiņa saistības pret piegādātājiem un darbuzņēmējiem	35 450	29 862
5311	<i>Saistības pret piegādātājiem un darbuzņēmējiem</i>	10 671	4 319
5314	<i>Saistības starp valsts un pašvaldību budžeta iestādēm</i>	604	16
5316	<i>Saistības pret radniecīgajām kapitālsabiedrībām</i>	24 175	25 527
5420	Īstermiņa uzkrātās saistības	84 833	89 759
5421	<i>Uzkrātās saistības norēķiniem ar darbiniekiem</i>	55 096	58 445
5422	<i>Uzkrātās saistības norēķiniem par nodokļiem un sociālās apdrošināšanas maksājumiem</i>	12 921	13 701
5424	<i>Uzkrātās saistības norēķiniem ar piegādātājiem un darbuzņēmējiem</i>	10 769	11 124
5425	<i>Uzkrātās saistības procentu maksājumiem un apkalpošanas maksai par aizņēmumiem no Valsts kases</i>	6 047	6 489
5600	Norēķini par darba samaksu un ieturējumiem (izņemot nodokļus)	1 559	1 427
5611	<i>Norēķini par darba samaksu kārtējā mēnesī</i>	1 559	1 427
5700/5720	Nodokļi un sociālās apdrošināšanas maksājumi	1 510	1 396
5721	<i>Iedzīvotāju ienākuma nodoklis</i>	465	556
5722	<i>Valsts sociālās apdrošināšanas obligātās iemaksas</i>	898	713
5729	<i>Pārējie nodokļi</i>	147	127
5900	Nākamo periodu ieņēmumi	24 940	208 480
5911	<i>Nākamo periodu ieņēmumi par pakalpojumiem</i>	657	132
5919	<i>Citi nākamo periodu ieņēmumi</i>	1 563	1 015
5931	<i>Saņemtie transferti ES politiku instrumentu un pārējās ārvalstu finanšu palīdzības finansētajiem projektiem (pasākumiem)</i>	0	1 618
5932	<i>Citi transferti</i>	22 720	205 715



Pārskats par aizņēmumiem,(EUR)

Aizdevējs	Mērķis	Līguma parakstīšanas datums	Atmaksas termiņš	Valūtas apzīmējums	Aizņēmuma līguma summa	Pārskata perioda sākumā	Pārskata perioda beigās
Valsts kase	Zilupes vidusskolas stadiona rekonstrukcija	02.06.2003	20.06.2015	EUR	213 431	7 114	0
Valsts kase	Asfaltbetona seguma atjaunošanai	09.09.2008	20.08.2033	EUR	355 718	269 459	255 081
Valsts kase	ELFLA projekta "Lauderu ciema ielu rekonstrukcija" īstenošanai	24.07.2009	20.06.2019	EUR	74 072	34 419	26 620
Valsts kase	ELFLA projekta "Pasienes ciema ielu rekonstrukcija" īstenošanai	24.07.2009	20.06.2019	EUR	55 903	26 724	20 836
Valsts kase	ELFLA projekta realizācijai „Zilupes pilsētas ielu un apgaismojuma rekonstrukcija”	26.08.2010.	20.08.2020.	EUR	373 262	118 864	118 864
Valsts kase	KPFI projekta „Energoefektivitātes paaugstināšana Zilupes vidusskolā” īstenošana	26.08.2010.	20.08.2015.	EUR	127 249	14 972	0
Valsts kase	ELFLA projekta „Zilupes pilsētas stadiona rekonstrukcija” īstenošanai	11.08.2011.	20.07.2021.	EUR	163 235	108 178	101 462
Valsts kase	ELFLA projekta „Zilupes pilsētas tautas nama rekonstrukcija” īstenošanai	31.10.2012.	20.10.2022.	EUR	258 911	103 955	103 955
Valsts kase	KPFI projekta “Kompleksi risinājumi siltumnīcefekta gāzu emisijas samazināšanai Zilupes MMS ēkā Tautas ielā,2” īstenošanai	19.05.2014.	20.04.2024.	EUR	92 673	92 673	82 926
Valsts kase	Pasākuma “Zilupes vidusskolas vienkāršotā renovācija” realizācija	19.11.2014.	20.11.2029.	EUR	95 497	95 497	89 152
Valsts kase	SIA “Zilupes LTD” pamatkapitāla palielināšana KF projekta “Īdentsaimniecības pakalpojumu attīstība Zilupē” īstenošanai	13.02.2015.	20.02.2035.	EUR	294 614	0	294 614
Valsts kase	Projekta “Zilupes pilsētas tranzītielas –Brīvības ielas rekonstrukcija” īstenošanai	22.09.2015.	20.09.2030.	EUR	37 370	0	37 370
Kopā	x	x	x	x	2 141 935	871 855	1 130 880

Pārskats par galvojumiem,(EUR)

Aizdevējs	Mērķis	Aizņēmējs	Līguma parakstīšanas datums	Atmaksas termiņš	Valūtas apzīmējums	Aizņēmuma līguma summa	Pārskata perioda sākumā	Pārskata perioda beigās
Finanšu ministrija	KF projekta "Sadzīves atkritumu apsaimniekošana Austrumlatgales reģionā" realizācija	SIA "ALAAAS"	13.11.2006	13.11.2026	EUR	32 322	22 501	20 626
Valsts kase	KF projekta “Īdentsaimniecības pakalpojumu attīstība Zilupē” īstenošanai	SIA “Zilupes LTD”	19.06.2015.	20.06.2035	EUR	494 412	0	317 926
Kopā	x	x	x	x	x	526 734	22 501	338 552



Zilupes novada pašvaldības budžets 2016.gadam

Zilupes novada pašvaldības 2016.g.29. janvāra saistošie noteikumi Nr.1
„Par 2016.gada budžetu” (prot.nr.1,2.&)

Rādītāji	2016.gada plāns, EUR
Pamatbudžeta ieņēmumi	
Nodokļu ieņēmumi	968 759
Iedzīvotāju ienākuma nodoklis	855 518
Nekustamā īpašuma nodoklis	113 241
Nenodokļu ieņēmumi	12 386
Ieņēmumi no uzņēmējdarbības un īpašuma	176
Valsts (pašvaldību)nodevas	3 000
Naudas sodi, ko uzliek pašvaldības	4 000
Ieņēmumi no valsts īpašuma iznomāšanas, pārdošanas	5 210
Maksas pakalpojumi un citi ieņēmumi	42 000
Transferti	1 582 783
Valsts budžeta transferti	1 536 783
Pašvaldību budžetu transferti	46 000
Budžeta līdzekļu atlikums uz gada sākumu	218 345
Aizņēmumu saņemšana	0
Pamatbudžeta ieņēmumi kopā ar atlikumu uz gada sākumu un saņemtajiem aizdevumiem	2 824 273
Pamatbudžeta izdevumi pēc funkcionālajām kategorijām	
Vispārējie valdības dienesti	456 490
Ekonomiskā darbība	162 451
Pašvaldības teritoriju un mājokļu apsaimniekošana	500 116
Veselība	17 393
Atpūta, kultūra un reliģija	217 085
Izglītība	1 092 016
Sociālā aizsardzība	299 141
Budžeta līdzekļu atlikums uz gada beigām	0
Aizņēmumu atmaksa	79 581
Kapitālsabiedrību pamatkapitāla palielinājums	0
Pamatbudžeta izdevumi kopā ar aizdevumu atmaksu un pamatkapitāla palielinājumu	2 824 273

Speciālā budžeta ieņēmumi	2016.gada plāns, EUR
Dabas resursu nodoklis	3 000
Mērķdotācija no autoceļu fonda	132 185
Budžeta līdzekļu atlikums uz gada sākumu	1 817
Ieņēmumi kopā ar atlikumu uz gada sākumu	137 002
Speciāla budžeta izdevumi	
Uzturēšanas izdevumi	137 002
Kapitālie izdevumi	0
Izdevumi kopā	137 002



Pašvaldības nekustamā īpašuma novērtējums, (EUR)

	2012.gads, Atlikusī vērtība	2013.gads, Atlikusī vērtība	2014.gads, Atlikusī vērtība	2015.gads, Atlikusī vērtība
Dzīvojamo ēku vērtība	98 910	73 652	69 715	63 006
Nedzīvojamo ēku vērtība	1 704 972	1 726 356	2 007 201	1 992 897
Transporta būvju vērtība	942 140	615 600	516 423	752 177
Zemes vērtība	875 097	871 952	867 935	865 047
Citu celtnu un būvju vērtība	947 291	997 057	1 051 406	1 000 243
Kopā	4 568 410	4 284 617	4 512 680	4 673 370

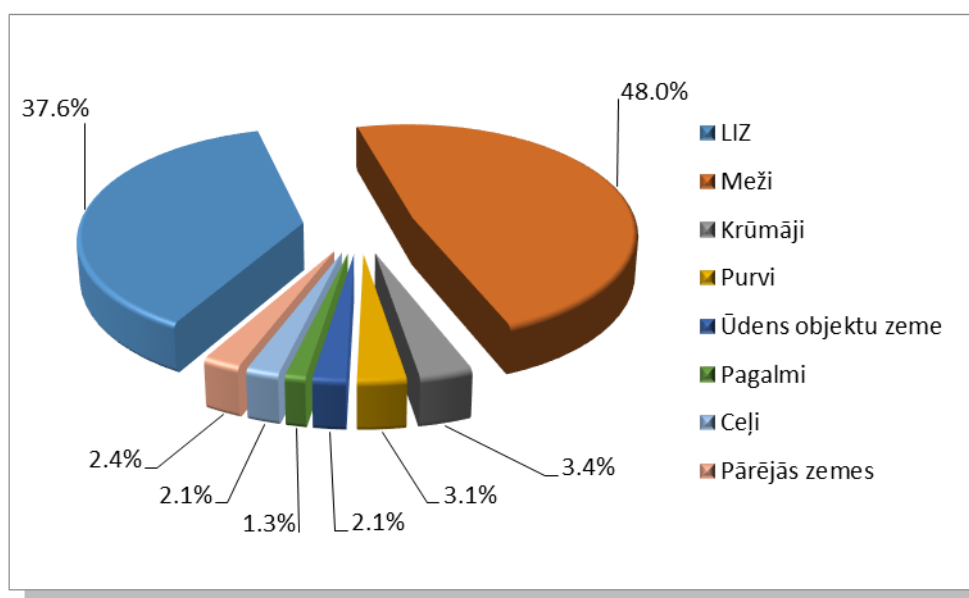
Zilupes novadā kopumā Zemesgrāmatā ierakstīta zeme 109.6379 ha kopplatībā un 206 369 euro kopsummā. 2015. gadā Zemesgrāmatā ierakstīti 7 zemes gabali 21.35 ha kopplatībā. Pavisam bilancē atspoguļota zeme ar bilances vērtību 865 047 euro.

Zemesgrāmatā ir ierakstītas 54 dzīvojamās mājas vai to neprivatizēto dzīvokļu domājamās daļas, kuru bilances (atlikusī) vērtība sastāda 63 006 euro kopsummā. Pārskata gadā 2 dzīvokļi (Lauku ielā, 4-4, Zilupē un Lauku ielā, 4-8, Zilupē) pārvietoti krājumu sastāvā un atsavināti, 1 dzīvoklis Raiņa ielā, 15-11, Zilupē atsavināts izolē, ieņēmumi no pārdošanas sastāda 4 000 euro.

Informācija par pašvaldības būvēm, ierakstītām Zemesgrāmatā:

Nosaukums	Kopējā platība, kv. m	Atlikusī vērtība, EUR
Stadions, Zilupe, Baznīcas ielā, 17	11 868,1	187 422
Ūdenssūkņu stacija, Lauderu c, Bērzu, 8	9,2	164
Ūdenstornis, Lauderu c, Bērzu, 8	nav datu	-
KOPĀ:	11 877,3	187 586

7. grafiks Pašvaldības teritorijas zemes sadalījums pa lietošanas veidiem





Informācija par pašvaldības ēkām, ierakstītām Zemesgrāmatā

Nosaukums	Kopējā platība, kv.m.	Atlikusī vērtība, EUR
Administratīvā ēka "Svīres", Pasienes c.	672,1	119 587
Domes ēka, Zilupe, Raiņa, 13	394,7	34 715
Katlumāja Zilupe, Skolas, 1a	198,0	52 140
Kinoteātra ēka Zilupe, Partizāņu, 4	375,07	6 572
Pasienes pamatskolas un katlumājas ēka, Pasienes c.	2 112,2	125 563
Skolas šķūnis, Pasienes c.	47,6	503
Lauderu PII ēka, Lauderu c., Rožu, 6	638,9	67 216
Šķūnis, Lauderu c., Rožu, 6	73,8	472
Pirts ēka Zilupe, Mērnīeku, 10	161,93	1 482
Pirts šķūnis Zilupe, Mērnīeku, 10	141,0	-
Zilupes vidusskolas ēka, Zilupe, Skolas, 1	5 809,0	773 905
Pagrabs, Zilupe, Skolas, 1	27,3	-
VEIKALS-ĒDNĪCA, Lauderu c.	865,8	6 659
Zilupes PII ēka, Zilupe, Domes, 2	907,95	248 057
Paviljons-terase Zilupe, Domes, 2	22,1	-
Tautas nama ēka, Zilupe, Tautas, 1	1 581,7	331 873
Garāža Zilupe, Tautas, 1	94,4	997
Katlumāja Zilupe, Raiņa ielā, 15a	65,2	1 244
Mākslu skolas ēka, Zilupe, Tautas, 2	849,5	196 916
Šķūnis (mākslu skola), Zilupe, Tautas, 2	46,1	-
Garāža (mākslu skola), Zilupe, Tautas, 2	98,3	-
Ēka Zilupe, Brīvības, 18	288,8	-
Noliktava-šķūnis Zilupe, Raiņa ielā, 32	116,1	-
Lauderu pagasta padomes ēka, Lauderu c., Bērzu 6	203,2	3 896
KOPĀ:	15 790,75	1 971 797

Pašvaldība pārskata gadā iesniegusi nepieciešamos dokumentus pašvaldību ceļu un ielu reģistrācijai atbilstoši MK noteikumiem Nr.1052 „Pašvaldību ceļu un ielu reģistrācijas un uzskaites kārtība” noteiktajam. Saskaņošanas procesu plānots pabeigt 2016. gadā, līdz ar to 2015. gadā grāmatvedības uzskaites dati par transporta būvēm (ceļiem) salīdzināti ar VAS ”Latvijas Valsts ceļi” sarakstiem daļēji:

- Zilupes pilsētas un Lauderu ciema ielas salīdzinātas ar VAS “Latvijas Valsts ceļi” 30. oktobri 2015. gadā saskaņotiem sarakstiem.
- Pārējām ielām un ceļiem salīdzināšana veikta, ņemot par pamatu (Zalesjas pagasta 30.12.2005. gada, Pasienes pagasta 15.12.2005. gada, Lauderu pagasta 20.12.2005. gada saskaņotiem sarakstiem un Zilupes novada 13.01.2009. gada, 23.10.2009. gada, 28.10.2009. gada aktualizētajiem sarakstiem).

Zilupes novadā kopumā uzskaitīti ceļi 165.54 km garumā un ielas 30.51 km garumā, t.sk. Zilupes pilsētā 24.859 km.

Informācija par būtiskiem darījumiem ar nekustamo īpašumu pārskata gadā

Summa, EUR	Darījuma apraksts
4 889	2 dzīvokļi pārvietoti krājumu sastāvā un atsavināti
16 699	Veikts jumta remonts Pasienes pagasta pārvaldes ēkā
16 556	Veikts jumta remonts pilsētas kapu kapličā
4 376	Sākotnēji atzītas inventarizācijas rezultātā nedzīvojamās ēkas
21 002	Uzbūvēts jauns trotuārs Brīvības ielā, Zilupē
30 618	Likvidēts neeksistējošs ceļš 2.6 km un ceļa posms 0.32 km Zalesjas pagastā
305 410	Realizēts projekts “Zilupes pilsētas Brīvības ielās-tranzītielas rekonstrukcija”
1 021	Sākotnēji atzītas inventarizācijas rezultātā inženierbūves
20 611	Uzbūvēta Zilupes pilsētas parka estrādes nojume

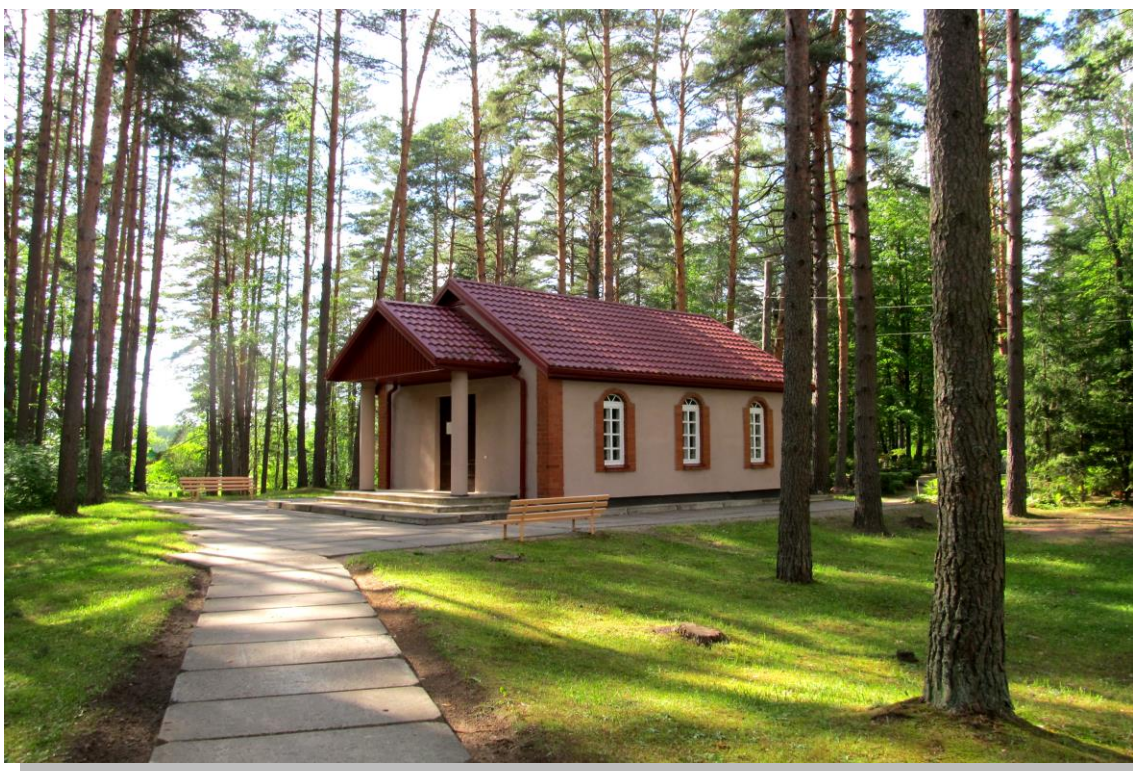


Foto galerija

16.attēls Jauna pilsētas parka estrādesnojume



17.attēls Pilsētas kapu kapliča pēc renovācijas





18.attēls Vēsturiskās krātuves ekspozīcija Lauderu pagasta bibliotēkā



19.attēls Zilupes pilsētas Brīvības iela pēc rekonstrukcijas





Pašvaldības kapitāla vērtības raksturojums, (EUR)

Zilupes novada pašvaldībai ir sekojošie ilgtermiņa finanšu ieguldījumi:

Nr. p.k.	Kapitālsabiedrības nosaukums	Ieguldījums uz 31.12.2013.	Ieguldījums uz 31.12.2014.	Izmaiņas (+,-)	Ieguldījums uz 31.12.2015.	Līdzdalības daļa pamatkapitālā, %
1.	SIA „Zilupes LTD”	25 568	38 831	-38 831	0	100
2.	SIA „Zilupes veselības un sociālās aprūpes centrs”	65 989	66 902	+818	67 720	100
3	SIA „Bidrija”	14 964	12 240	+5 760	18 000	100
4.	SIA „ALAAS”	16 558	16 567	-	16 567	3.26
5.	SIA „Ludzas tūrisma aģentūra”	1 992	1 988	-	1 988	12.96
	Kopā:	125 070	136 528	-32 253	104 275	x

Kapitālsabiedrību darbības rezultāti 2015.gadā :

1)SIA „Zilupes LTD” - zaudējumi (-26 831 EUR).

Zilupes novada pašvaldības 18.12.2014. domes sēdē (prot. Nr. 15 & 26) tika apstiprināts līdzfinansējums Kohēzijas fonda projektam “Ūdenssaimniecības pakalpojumu attīstība Zilupē” 294 614 euro, palielinot kapitālsabiedrības pamatkapitālu (veikts avansa maksājums). Pārskata gadā pamatkapitāla palielinājums nav reģistrēts LR Uzņēmumu reģistrā likumdošanas noteiktajā kārtībā. Projekta realizācijai 2015. gadā pašvaldība un “Zilupes LTD” SIA saņēma aizņēmumus no LR Valsts kases attiecīgi 294 614 euro un 494 412 euro.

2)SIA „Zilupes veselības un aprūpes centrs”- peļņa (+818 EUR).

3)SIA „Bidrija” – zaudējumi (-1 940 EUR).

Pašvaldība pārskata gadā palielināja kapitālsabiedrības pamatkapitālu par 7 700 euro (18.12.2014. domes sēdes (prot. Nr. 15 & 3) ūdens kvalitātes uzlabošanas pasākumiem. Zilupes novada pašvaldības 29.10.2015. domes sēdē (prot. Nr. 10 & 3) tika samazināts kapitālsabiedrības pamatkapitāls par 31 952 euro, grozījumi LR Uzņēmumu reģistrā par pamatkapitāla samazinājumu veikti 13.01.2016.g.



Pašvaldībā veiktie pasākumi teritorijas attīstības plāna īstenošanā

2015.gadā turpinājās novada attīstības projektu realizācija

Projekta nosaukums	Darbi	Kopējās projekta izmaksas, EUR	Pašvaldības finansējums, EUR	Fonda finansējums, EUR	Valsts finansējums, EUR
LEADER projekts "Tirgus laukuma labiekārtošana Zilupē"	Tirdzniecības nojumju izgatavošana (10 gab.)	16 226	7 262	8 964	-
LEADER projekts "Aprīkojuma iegāde Lauderu pagasta bibliotēkas kultūrvēsturiskās krātuves ekspozīcijai"	Krātuves ekspozīcijas mēbeļu un aparatūras iegāde	5 041	1 977	3 064	-
LEADER projekts "Skaņu aparatūras iegāde Zilupes novada Pasienes pagasta tautas namam"	Skaņu aparatūras iegāde	5 588	1 432	4 156	-
Projekts "Zilupes pilsētas Brīvības ielas – tranzīta ielas rekonstrukcija"	Brīvības ielas asfalta seguma atjaunošana	305 410	99 652	-	205 758
KF projekta "Ūdenssaimniecības pakalpojumu attīstība Zilupe"	Jaunu ūdensapgādes un kanalizācijas tīklu būvniecība, notekūdens attīrīšanas ietaišu un sūkņu stacijas uzbūve (projektu realizēja pašvaldības kapitālsabiedrība SIA "Zilupes LTD")	3 266 101	1 191 419	2 074 682	-
Valsts budžeta finansētā programma "Valsts valodas prasmju paaugstināšana Zilupes novada iedzīvotājiem"	Latviešu valodas apguves kursi strādājošiem novada iedzīvotājiem 2014.-2016.g.g.	12 768	-	-	12 768



Teritorijas plānojumi

Saskaņā ar Zilupes novada domes 2011.gada 27.janvāra lēmumu „Par Zilupes novada teritorijas plānojuma 2012.-2024.gadam izstrādes uzsākšanu” uzsākta Zilupes novada teritorijas plānojuma izstrāde, apstiprināts darba uzdevums un izpildes termiņi. Plānošanas dokuments tiek izstrādāts Eiropas Sociālā Fonda līdzfinansētā projekta Nr.1DP/1.5.3.2.0/10/APIA/VRAA/081 „Zilupes novada teritorijas plānojuma un attīstības programmas izstrāde” ietvaros.

Zilupes novada teritorijas plānojuma izstrāde tika uzsākta saskaņā ar Zilupes novada domes sēdes 27.01.2011. lēmumu Nr.1,13§, pamatojoties uz Darba uzdevumu un likumu „Teritorijas plānošanas likums” (22.05.2002.) un MK 06.10.2009. noteikumu Nr. 1148 „Vietējās pašvaldības teritorijas plānošanas noteikumi” prasībām.

Saskaņā ar 13.10.2011. likuma „Teritorijas attīstības plānošanas likums” Pārejas noteikumu 8.pantu Zilupes novada pašvaldība 24.04.2012. pieņēma lēmumu Nr.6,2§ par to, pamatojoties uz kādiem normatīvajiem aktiem tiks pabeigta Teritorijas plānojuma izstrāde.

Uzsākot Teritorijas plānojuma izstrādi, tika ievietoti paziņojumi laikrakstos „Latvijas vēstnesis”, „Ludzas Zeme” un „Zilupes novada vēstis”, kā arī pašvaldības mājas lapā: www.zilupe.lv

Zilupes novada pašvaldība 2013.gada 24.maijā ir pieņēmusi lēmumu 5, 3§ ”Par Zilupes novada teritorijas plānojuma 2013.-2025.gadam apstiprināšanu un saistošo noteikumu Nr. 5 izdošanu”, ar kuru tika apstiprināts Zilupes novada teritorijas plānojums 2013.-2025.gadam un izdoti 2013.gada saistošie noteikumi Nr. 5 „Zilupes novada teritorijas plānojuma 2013.-2025.gadam Teritorijas izmantošanas un apbūves noteikumi un Grafiskā daļa”.

Ar Zilupes novada 2013.gada 28.decembra domes lēmumu (protokols Nr.12, 1§) ir apstiprināta Zilupes novada Ilgtspējīgās attīstības stratēģija.

Zilupes novada ilgtspējīgās attīstības stratēģija 2013.-2030.gadam ir ilgtermiņa attīstības plānošanas dokuments, kurā definēta novada specializācija un vīzija, noteikti novada attīstības mērķi, prioritātes un galvenie rīcības virzieni, lai nodrošinātu novada teritorijas stabilitu, ilgtspējīgu attīstību, sekmētu ekonomisko izaugsmi un sociālo stabilitāti, saglabājot Zilupes novada identitāti un vērtības.



Pašvaldības līdzdalība sadarbības projektos

Zilupes novada pašvaldības domes sēdē 29.10.2009. tika atbalstīts uzaicinājums par iestāšanos biedrībā „Eiropreģions „Pleskava, Livonija”. Biedrības darbības mērķis ir Latvijas pierobežas pašvaldību un citu institūciju organizēta pārstāvība Eiropreģionā, lai izstrādātu un realizētu kopēju stratēģiju pierobežas reģionu sadarbībā, ekonomiskā un sociālā progresa nodrošināšanā, kultūras attīstībā, infrastruktūras un pakalpojumu pilnveidošanā un savstarpējās palīdzības sniegšanā.

Pašvaldībai noslēgti sadarbības līgumi ar Baltkrievijas Republikas Vitebskas apgabala pilsētām Toločina un Šarkovščina.

Pārskata gadā Zilupes, Ciblas, Kārsavas un Ludzas novada pašvaldības noslēdza partnerības līgumu ar Aues apvienoto pašvaldību (Samtgemeinde Aue) Lejassaksijā Vācijā ar mērķi veicināt un attīstīt valstu pilsoniskās sadraudzības un sadarbības attiecības. Šī sadarbība paredz abpusēju attiecību veidošanas dažādību un pieejamību visiem iedzīvotājiem, veicinot valstu iedzīvotāju tikšanos un draudzības saišu stiprināšanu.

Pasākumi iedzīvotāju informēšanai

Iedzīvotāju ērtībai Zilupes novada pašvaldības administratīvajā ēkā un Zilupes pilsētas Brīvības ielā, kā arī pagastu pārvaldes ēkās ir izveidoti informatīvie stendi, kur regulāri tika izvietota informācija par aktuāliem un iedzīvotājiem svarīgiem jautājumiem, pasākumiem, domes darba kārtību u.c. aktualitātes. Zilupes pilsētas Tautas namā var iepazīties ar foto ekspozīcijām par svarīgākajiem notikumiem novada kultūras un saimniecības dzīvē.

Iedzīvotāju informēšana par aktualitātēm notiek ar laikraksta „Ludzas Zeme” starpniecību. Aktuālā informācija pieejama arī pašvaldības mājas lapā www.zilupe.lv, kas tika būtiski atjaunota un papildināta ar informāciju un pievilcīgu vizuālo noformējumu. Pašvaldības mājas lapā ir ievietota informācija par pašvaldības iepirkumiem, pieņemtajiem domes lēmumiem, saistošajiem noteikumiem, pašvaldības budžetu u.c.

No 2011.gada februāra mēneša tiek izdots bezmaksas pašvaldības informatīvais izdevums „Zilupes novada vēstis”.

Komunikācija notiek arī izmantojot domes e-pastu : dome@zilupe.lv



Saīsinājumu skaidrojums

CSDD - Ceļu satiksmes drošības direkcija

ELFLA – Eiropas lauksaimniecības fonds lauku attīstībai

ES – Eiropas Savienība

ESF – Eiropas Sociālais Fonds

EUR – *euro* (valūtas apzīmējums)

GMI – garantētais minimālais ienākums

IP – izglītības programma

KF – Kohēzijas fonds

KPFI – Klimata pārmaiņu finanšu instruments

LDC – Lauksaimniecības datu centrs

LEADER – pasākums „Lauku ekonomikas dažādošana un dzīves kvalitātes veicināšana vietējo attīstības stratēģiju īstenošanas teritorijā”

LR – Latvijas Republika

MK – Ministru kabinets

NĪN – nekustamā īpašuma nodoklis

NVA – Nodarbinātības valsts aģentūra

SIA – sabiedrība ar ierobežotu atbildību

SOPA – pašvaldības sociālās palīdzības informācijas sistēma

VAS – Valsts akciju sabiedrība

VDEAK – veselības un darbaspēju ekspertīzes ārstu valsts komisija

VID – Valsts ieņēmumu dienests

VSAA – Valsts sociālās apdrošināšanas aģentūra

WI FI – (Wireless Fidelity – angļu v.) bezvadu sakari

Zilupes MMS – Zilupes mūzikas un mākslas skola

**Domes lēmums par 2015.gada finanšu pārskata apstiprināšanu**

IZRAKSTS

**ZILUPES NOVADA PAŠVALDĪBA**

Raiņa iela 13, Zilupe, Zilupes novads LV-5751, tālrunis 65707311, fakss 65707315, e-pasts dome@zilupe.lv
Reģistrācijas Nr.90000017383

SĒDES PROTOKOLA

Zilupē

Nr.4

2016.gada 29.aprīlī

I.§**Par Zilupes novada pašvaldības 2015.gada pārskata apstiprināšanu**

Ziņo: J.Bondarenko

Izskatīts pašvaldības, Reģ.Nr.90000017383, juridiskā adrese: Raiņa iela 13, Zilupe, Zilupes novads, LV-5751, grāmatvedes Janas Bondarenko iesniegtais 2015.gada pārskats un lūgums to apstiprināt.

Pamatojoties uz likuma "Par pašvaldībām" 21.panta pirmās daļas 2.punktu, Ministru kabineta 2013.gada 15.oktobra noteikumiem Nr.1115 "Gada pārskata sagatavošanas kārtība", un uz Zilupes novada pašvaldības Finanšu komitejas ieteikumu, **atklāti balsojot: PAR – 8 deputāti** (O.Agafonovs, V.Vaļdens, A.Peličeva, A.Čekstere, L.Osipovs, N.Jefimovs, T.Semjonova, S.Feņčenko), **PRET – nav, ATTURAS – nav**, Zilupes novada pašvaldības dome **NOLEMJ:**

Apstiprināt Zilupes novada pašvaldības, Reģistrācijas Nr.90000017383, juridiskā adrese: Raiņa iela 13, Zilupe, Zilupes novads, LV-5751, 2015.gada pārskatu ar pielikumiem:

1. Zilupes novada pašvaldības 2015.gada bilanci (veidlapa nr.1). 5 999 233 *euro*
2. Zilupes novada pašvaldības 2015.gada pārskatu par darbības finansiālajiem rezultātiem (veidlapa nr.4-3)
 - perioda neto pārsniegums (+ 86 652) *euro*
3. Zilupes novada pašvaldības 2015.gada pašu kapitāla (neto aktīva) izmaiņu pārskatu (veidlapa nr.4-1): pašu kapitāls 2015.gada beigās 4 720 061 *euro*
4. Zilupes novada pašvaldības 2015.gada naudas plūsmas pārskatu (veidlapa nr.2-NP)
 - ieņēmumos 3 318 675 *euro*
 - izdevumos 3 534 080 *euro*
5. Zilupes novada pašvaldības naudas līdzekļu un to izvietojumu pārskatu (veidlapa nr.1-1):
 - naudas līdzekļi 2015.gada beigās 221 437 *euro*
6. Zilupes novada pašvaldības 2015.gada nemateriālo ieguldījumu un pamatlīdzekļu izmaiņu pārskatu (veidlapa nr.5):
 - ilgtermiņa nefinanšu aktīvi uz 31.12.2015.g. 5 267 089 *euro*
7. Zilupes novada pašvaldības 2015.gada krājumu izmaiņu pārskatu (veidlapa nr.6):
 - krājumi 2014.gada beigās 8 960 *euro*
8. Zilupes novada pašvaldības 2015.gada līdzdalības radniecīgo kapitālsabiedrību kapitālā izmaiņu pārskatu (veidlapa nr.7-1RADN):



-ieguldījuma uzskaites vērtība 2015.gada beigās	85 720 <i>euro</i>
9. Zilupes novada pašvaldības 2015.gada pārējo finanšu ieguldījumu izmaiņu pārskatu(veidlapa nr.7-1 PAR):	
-ieguldījuma uzskaites vērtība 2015.gada beigās	18 555 <i>euro</i>
10. Zilupes novada pašvaldības 2015.gada pārskatu par nākamo periodu izdevumiem un avansu maksājumiem(veidlapa nr.8-AV).	
11. Zilupes novada pašvaldības 2015.gada pārskatu par debitoriem (prasībām) (veidlapanr.8-1):	
-ilgtermiņa prasības (neto) 2015.gada beigās	2 350 <i>euro</i>
-debitori (neto) 2015.gada beigās	81 530 <i>euro</i>
12. Zilupes novada pašvaldības 2015.gada pārskatu par kreditoriem (saistībām) (veidlapa nr.8-2):	
-kreditori 2015.gada beigās	1 279 172 <i>euro</i>
13. Zilupes novada pašvaldības 2015.gada pārskatu par aizņēmumiem (veidlapa nr.9-1):	
-aizņēmumu neatmaksātā summa 2015.gada beigās	1 130 880 <i>euro</i>
14. Zilupes novada pašvaldības 2015.gada pārskatu par galvojumiem (veidlapa nr.9-2):	
-galvojumu neatmaksātā summa 2015.gada beigās	338 552 <i>euro</i>
15. Zilupes novada pašvaldības 2015.gada pārskatu par budžeta izpildi (veidlapa nr.2):	
-pamatbudžeta ieņēmumi	2 861 193 <i>euro</i>
-pamatbudžeta izdevumi	2 918 243 <i>euro</i>
-speciālā budžeta ieņēmumi	125 498 <i>euro</i>
-speciālā budžeta izdevumi	235 807 <i>euro</i>
16. Zilupes novada pašvaldības 2015.gada pārskatu par dažādiem ieņēmumiem un izdevumiem (veidlapa nr.2-DII).	

Zilupes novada pašvaldības domes priekšsēdētājs (personiskais paraksts) O.Agafonovs

IZRAKSTS PAREIZS

Zilupes novada pašvaldības domes priekšsēdētājs O.Agafonovs

Zilupē, 2016.gada 16.maijā



**Neatkarīga zvērinātā revidenta ziņojums par 2015.g. finanšu pārskata revīziju**

SIA "Nexia Audit Advice"
 Licence Nr. 134
 Reģ. Nr. 40003858822
 Grēcinieku iela 9-3,
 Rīga, LV-1050,
 Latvija
 T: +371 67333227
 F: +371 67221520
 info@auditadvice.lv
 auditadvice.lv

NEATKARĪGU REVIDENTU ZIŅOJUMS

Rīgā

*Dokumenta datums ir tā
 elektroniskās parakstīšanas
 laiks*

Nr. ZN-15-24/RZ

Zilupes novada domei**Ziņojums par finanšu pārskatu**

Mēs esam veikuši Zilupes novada Pašvaldības (turpmāk tekstā „Pašvaldība”) 2015. gada finanšu pārskata revīziju. Revidētais 2015. gada finanšu pārskats ietver:

- 2015. gada 31. decembra pārskatu par Pašvaldības finansiālo stāvokli – veidlapa Nr. 1 "Balance",
- 2015. gada pārskatu par Pašvaldības darbības finansiālajiem rezultātiem – veidlapa Nr. 4-3,
- Pašvaldības pašu kapitāla (neto aktīva) izmaiņu pārskatu par 2015. gadu – veidlapa Nr. 4-1,
- Pašvaldības naudas plūsmas pārskatu par 2015. gadu – veidlapa Nr. 2-NP,
- finanšu pārskata pielikumus, kas noteikti Latvijas Republikas Ministru Kabineta 2013. gada 15. oktobra noteikumu Nr. 1115 „Gada pārskata sagatavošanas kārtība” 4.5. punktā, grāmatvedības uzskaites pamatprincipu aprakstu, finanšu pārskatu skaidrojumu.

Vadības atbildība par finanšu pārskata sagatavošanu

Vadība ir atbildīga par šī finanšu pārskata sagatavošanu un tajā sniegtās informācijas patiesu atspoguļošanu saskaņā ar Latvijas Republikas Ministru kabineta 2013. gada 15. oktobra noteikumu Nr. 1115 „Gada pārskata sagatavošanas kārtība” nosacījumiem, kā arī par tādu iekšējo kontroli, kādu vadība uzskata par nepieciešamu, lai nodrošinātu finanšu pārskata, kas nesatur ne krāpšanas, ne kļūdu izraisītas būtiskas neatbilstības, sagatavošanu.

Revidentu atbildība

Mēs esam atbildīgi par atzinumu, ko, pamatojoties uz mūsu veikto revīziju, izsakām par šo finanšu pārskatu. Mēs veicām revīziju saskaņā ar Starptautiskajiem revīzijas standartiem. Šie standarti nosaka, ka mums jāievēro ētikas prasības un jāplāno un jāveic revīzija tā, lai iegūtu pietiekamu pārliecību par to, ka finanšu pārskatā nav būtisku neatbilstību.

SIA "Nexia Audit Advice" is a member firm of the "Nexia International" network. Nexia International Limited does not provide services in its own name or otherwise. Nexia International Limited and the member firms of the Nexia International network (including those members which trade under a name which includes the word "NEXIA") are not part of a worldwide partnership. Member firms of the Nexia International network are independently owned and operated. Nexia International Limited does not accept any responsibility for the conduct of any act, or omission to act by, or the liabilities of, any of its members.
 Nexia International Limited does not accept liability for any loss arising from any advice taken, or omission, on the basis of the content of this document or any document(s) and internal links provided.
 The trademarks NEXIA INTERNATIONAL, NEXIA and the NEXIA logo are owned by Nexia International Limited and used under license.
 References to Nexia or Nexia International are to Nexia International Limited or to the "Nexia International" network of firms, as the context may dictate.
 For more information, visit www.nexia.com.

00000681801_ATZI_270416_00; Neatkarīgu revidentu ziņojums Zilupes novada pašvaldībai



Revīzija ietver procedūras, kas tiek veiktas, lai iegūtu revīzijas pierādījumus par finanšu pārskatā uzrādītajām summām un atklāto informāciju. Procedūras tiek izvēlētas, pamatojoties uz revidentu profesionālu vērtējumu, ieskaitot krāpšanas vai kļūdu izraisītu būtisku neatbilstību riska novērtējumu finanšu pārskatā. Veicot šo riska novērtējumu, revidenti ņem vērā iekšējo kontroli, kas izveidota, lai nodrošinātu finanšu pārskata sagatavošanu un tajā sniegtās informācijas patiesu atspoguļošanu, ar mērķi noteikt apstākļiem piemērotas revīzijas procedūras, bet nevis lai izteiktu atzinumu par kontroles efektivitāti. Revīzija ietver arī pielietoto grāmatvedības uzskaites principu un vadības veikto grāmatvedības aplēšu pamatotības izvērtējumu, kā arī finanšu pārskata vispārējā izklāsta izvērtējumu.

Uzskatām, ka mūsu iegūtie revīzijas pierādījumi ir pietiekami un atbilstoši mūsu revidentu atzinuma izteikšanai.

Atzinums

Mūsaprāt, iepriekš minētais finanšu pārskats sniedz patiesu un skaidru priekšstatu par Zilupes novada Pašvaldības finansiālo stāvokli 2015. gada 31. decembrī, kā arī par tās darbības finanšu rezultātiem un naudas plūsmām 2015. gadā, saskaņā ar Latvijas Republikas Ministru kabineta 2013. gada 15. oktobra noteikumu Nr. 1115 „Gada pārskata sagatavošanas kārtība” nosacījumiem.

Apstākļu akcentējums

Neizsakot atzinumu ar iebildēm, mēs vēršam uzmanību uz Piezīmē Nr.1.2.1. minēto informāciju, ka Pašvaldība pārskata gadā iesniegusi nepieciešamos dokumentus pašvaldību ceļu un ielu reģistrācijai atbilstoši MK noteikumos Nr. 1052 „Pašvaldību ceļu un ielu reģistrācijas un uzskaites kārtība” noteiktajam Zilupes pilsētas un Lauderu ciema ielām. Pārējām ielām un ceļiem 2015. gadā decembrī Zilupes novada pašvaldība nav iesniegusi nepieciešamos dokumentus pašvaldību ceļu un ielu reģistrācijai VAS “Latvijas Valsts ceļi”, kas neatbilst Ministru kabineta 2009. gada 15. septembra noteikumu Nr. 1052 “Pašvaldību ceļu un ielu reģistrācijas un uzskaites kārtība” prasībām. Tā kā šis process ir jau uzsākts, bet vēl nav pabeigts, tad vadība nav spējusi noteikt attiecībā uz ceļu un ielu uzskaites vērtību veicamo korekciju apjomu 2015. gada 31. decembrī. Līdz ar to mums nebija iespējams gūt pietiekamus atbilstošus pierādījumus par Pašvaldības uzskaitē esošo ceļu un ielu pilnīgumu un uzskaites vērtību precizitāti 2015. gada 31. decembrī. Saskaņošanas procesu plānots pabeigt 2016. gadā. Mūsu sniegtajā atzinumā nav iekļautas nekādas iebildes saistībā ar šo jautājumu.

Ziņojums par citu juridisko un regulējošo prasību izpildi

Mēs esam iepazinušies arī ar vadības ziņojumu par 2015. gadu, kas atspoguļots gada pārskata sadaļā Vadības ziņojums - ZINO, un neesam atklājuši būtiskas neatbilstības starp šajā vadības ziņojumā un 2015. gada finanšu pārskatā atspoguļoto finanšu informāciju.



SIA „Nexia Audit Advice”
Licence Nr. 134

Biruta Novika
Valdes locekle
LR zvērināta revidente, Sertifikāts Nr. 106

ŠIS DOKUMENTS IR ELEKTRONISKI PARAKSTĪTS AR
DROŠU ELEKTRONISKO PARAKSTU UN SATUR LAIKA ZĪMOGU

Biruta Novika, 29157759
biruta.novika@auditadvice.lv