

Ludzas novada pašvaldības domes priekšsēdētāja ievadziņojums

Ludzas novadu veido 25 teritoriālās vienības, t.i., trīs pilsētas – Ludza, Kārsava un Zilupe – un 22 pagasti. Ludzas novada administratīvais centrs ir Ludzas pilsēta.

Pašvaldības budžeta veidošana lielā mērā ir atkarīga no ārējiem faktoriem, tostarp valsts nodokļu politikas, makroekonomiskajiem scenārijiem un valsts veiktajiem aprēķiniem pašvaldību finanšu izlīdzināšanai, kas būtiski ietekmē novada attīstības iespējas. Ludzas novada 2025. gada budžetu ietekmē tādi faktori, kā minimālās algas paaugstināšana, pakalpojumu izmaksu pieaugums un valstī noteikto obligāto pabalstu apmēra pieaugums. Šie apstākļi rada nopietnus izaicinājumus, jo, pieaugot obligātajiem izdevumiem un trūkstot līdzekļiem pamatvajadzību nodrošināšanai, pašvaldībai vienlaikus jānodrošina attīstība un jāplāno finansējums jau uzsāktu un jaunu projektu īstenošanai.

Pašvaldības budžets 2025. gadam ir izstrādāts, balstoties uz Pašvaldību likumu, likumu “Par valsts budžetu 2025. gadam un budžeta ietvaru 2025., 2026. un 2027. gadam”, likumu “Par pašvaldību budžetiem”, likumu “Par budžetu un finanšu vadību”, kā arī citu normatīvo aktu prasībām, ievērojot pamatprincipu – turpināt iepriekšējā gada pašvaldības budžeta politiku.

Pašvaldības darbs tiek plānots saskaņā ar Ludzas novada Attīstības programmu 2021.–2027. gadam, Rīcības plānu un Investīciju plānu 2021.–2027. gadam, īstenojot ilgtermiņa finanšu politiku, nodrošinot pašvaldības funkciju izpildei nepieciešamos finanšu resursus. Ludzas novada ilgtermiņgās attīstības stratēģija 2021.–2037. gadam nosaka novada ilgtermiņa attīstības redzējumu, stratēģiskos mērķus, attīstības prioritātes, rīcības virzienus un uzdevumus. Atbilstoši attīstības programmai ir noteikti šādi stratēģiskie mērķi: izglītota, veselīga, kulturāla, sociāli aktīva un materiāli nodrošināta sabiedrība; droša, dabiska un pieejama vide dzīvošanai, darbam un atpūtai; konkurētspējīga un droša uzņēmējdarbības vide. Šie mērķi būtiski ietekmē pašvaldības budžeta plānošanu.

Plānojot un sagatavojot Ludzas novada pašvaldības 2025. gada budžetu, kas veido pašvaldības darbības finansiālo pamatu un kalpo kā instruments autonomo funkciju izpildes nodrošināšanai, ekonomisko un sociālo vajadzību sabalansēšanai, kā arī teritorijas ilgtermiņa attīstībai, ir izvirzīts prioritārs uzdevums – nodrošināt pašvaldības finanšu stabilitāti ilgtermiņā, īstenojot fiskālās politikas principus.

Izstrādājot 2025. gada budžetu, Ludzas novada pašvaldība definējusi galvenās attīstības jomas. Pieejamie resursi tika plānoti atbilstoši novada attīstības prioritātēm, nodrošinot visu pašvaldības iestāžu darbību un attīstību veicinošu investīciju projektu īstenošanu. Par budžeta prioritārajām jomām arī 2025. gadā ir noteikta izglītības jomas attīstība un sociālā aizsardzība. Līdztekus tam pašvaldība turpinās ieguldīt resursus novada vispārējā attīstībā, kas ietver ceļu infrastruktūras uzlabošanu, uzņēmējdarbības veicināšanu, dzīvojamo zonu labiekārtošanu, atbalstu kultūras, sporta un veselības jomu attīstībai, neaizmirstot par sabiedriskās kārtības un drošības nodrošināšanu, kā arī civilās aizsardzības pasākumiem.

Plānots, ka kopējie izdevumi 2025. gadā sastādīs 45,282 milj. EUR. Izglītības jomas izdevumi veido lielāko daļu pašvaldības budžeta – 36,18% jeb 16,382 milj. EUR. Papildus valsts piešķirtajam finansējumam pašvaldība nodrošina piemaksas profesionālās ievirzes mākslas, mūzikas un sporta skolu pedagogu darba likmēm, tādējādi sekmējot šo pedagogu atalgojuma konkurētspēju.

Šis dokuments ir parakstīts ar drošu elektronisko parakstu un satur laika zīmogu

2025. gadā Ludzas novada pašvaldība, kā iepriekš nodrošinās bezmaksas ēdināšanu izglītojamiem no trūcīgām, maznodrošinātām, daudz bērnu ģimenēm, 1.–4. klašu skolēniem, izglītojamiem ar invaliditāti, izglītojamiem, kas apgūst speciālās izglītības programmu, un Ukrainas civiliedzīvotājiem. Tāpat tiks sniegts daļējs finansiāls atbalsts ēdināšanai visiem Ludzas novada izglītības iestāžu un pirmsskolas izglītības iestāžu izglītojamiem. Saglabāta arī stipendiju piešķiršana vidusskolēniem par labām sekmēm, jauniešu vasaras nodarbinātības pasākumu līdzfinansēšana, kā arī lielākā daļa brīvprātīgo iniciatīvu.

Plānots atjaunot autobusu parku, iegādājoties 3 autobusus skolēnu pārvadāšanai, kas ir ļoti būtiski, jo esošais pašvaldības autoparks ir stipri novecojis.

Ņemot vērā ekonomisko situāciju valstī, kas ietekmē pierobežas iedzīvotāju labklājību, pašvaldība sociālo aizsardzību ir izvirzījusi par vienu no savām prioritātēm, budžetā plānojot 8,106 milj. EUR jeb 17,9% sociālajai jomai. Šie izdevumi ievērojami palielinājušies minimālā atalgojuma celšanas dēļ, kas ietekmē dažu pabalstu apmēra aprēķinu. Saspringtu budžeta situāciju ir radījuši arī citi faktori. Lai arī šogad ir palielinājusies dotācija no Pašvaldību finanšu izlīdzināšanas fonda (1,810 milj. EUR) un piešķirts finansējums pierobežas stiprināšanai 822 637 EUR apmērā, izdevumi kopumā ir palielinājušies par 3,534 milj. EUR. Sakarā ar to, ka uz pārskata gada beigām pašvaldība ir izveidojusi brīvo naudas līdzekļu atlikumu no pašu līdzekļiem 2 686 810 EUR apmērā, Ludzas novada pašvaldības vadība uzskata, ka tā spēs pārvarēt radušos situāciju, nepieciešamības gadījumā pārskatot izdevumu prioritātes un veicot nepieciešamos budžeta grozījumus.

Pašvaldības darbība, lai panāktu pamatfunkciju izpildi, būs vērsta uz novada iedzīvotāju interešu ievērošanu, nodrošinot viņu ekonomiskās, sociālās un kultūras vajadzības. Lai veicinātu Ludzas novada attīstību, pašvaldība aktīvi darbosies pie dažādu attīstības un investīciju projektu sagatavošanas un īstenošanas: tiks piesaistīts finansējums no nacionālajiem un Eiropas Savienības fondiem, kā arī aizņēmumu līdzekļi. Projektu izstrādē lielāka uzmanība tiks pievērsta uzņēmējdarbības vides uzlabošanai, tostarp ceļu un ielu sakārtošanai (tiks uzsākta 7 ielu un ceļu pārbūve Ludzas novadā); vides pieejamības nodrošināšanai (lifta ierīkošana Ludzas novada bibliotēkas ēkā), publiskās ārtelpas infrastruktūras attīstībai, kā arī sociālās infrastruktūras pilnveidei.

Novada līdzsvarotas un ilgtspējīgas attīstības nodrošināšanai tiek izstrādāti vairāki plānošanas dokumenti: Ludzas novada teritorijas plānojums un Ilgtspējīgas enerģētikas un klimatneitralitātes rīcības plāns 2024.–2030. gadam.

2024. gada beigās tika apstiprināta Energopolitika un Energoefektivitātes plāns, tādēļ 2025. gadā īpaša uzmanība tiks pievērsta energoefektivitātes pasākumu īstenošanai. Plānots veikt ielu apgaismojuma pakāpenisku nomaiņu uz LED gaismekļiem, apkures katlu nomaiņu pagastu pārvaldēs un citus pasākumus. Energopolitikas mērķu sasniegšanai ir izstrādāti un tiks realizēti projekti, piemēram, inovatīvs sadarbības projekts “Ēkas siltumapgādes sistēmas viedā vadība”. Šī projekta ietvaros tiks ieviesti siltumenerģijas ekonomijas pasākumi vairākās pašvaldībai piederošajās ēkās, izmantojot automātiskās vadības sistēmas un digitālās tehnoloģijas. Otra projekta ietvaros tiks iegādāts bezemisiju autobuss un uzlādes iekārta, lai uzlabotu pašvaldības pakalpojumus, veicinātu skolu sasniedzamību un samazinātu siltumnīcefekta gāzu emisijas. Visus šos pasākumus koordinēs energopārvaldnieks, kurš darbu uzsāka 2025. gadā.

Pašvaldība ik gadu nodrošina iedzīvotājiem iespēju piesaistīt pašvaldības līdzfinansējumu dažādām aktivitātēm: daudzdzīvokļu dzīvojamo pagalmu labiekārtošanai, vēsturiskā centra ēku atjaunošanai, uzņēmējdarbības attīstīšanai, energoefektivitātes pasākumu veikšanai, nevalstisko organizāciju līdzdalības un piederības veicināšanas projektiem un pasākumiem.

Turpināsies darbs pie pašvaldības sniegto pakalpojumu kvalitātes paaugstināšanas un izmaksu samazināšanas, optimizējot iestāžu un struktūrvienību darbību. Projekta “Pakalpojumu sniegšanas reformas atbalsts” ietvaros tiks izveidoti 18 Valsts un pašvaldību vienoto klientu apkalpošanas centri pagastu bibliotēkās.

Budžetā ir izveidota apakšpozīcija “Jauniešu darbs”, kas paredzēta jauniešu iesaistei novada sabiedriskajā dzīvē, dodot viņiem iespēju realizēt savas idejas, piedalīties lēmumu pieņemšanā un aktīvi līdzdarboties novada attīstībā.

2025. gada budžetā ieviesta arī jauna pozīcija “Līdzdalības budžets”, paredzot tai 25 000 EUR, kas ļaus Ludzas novada iedzīvotājiem tieši piedalīties lēmumu pieņemšanā. Līdzdalības budžeta ietvaros iedzīvotāji būs aicināti iesniegt projektu ideju priekšlikumus, par kuru īstenošanu lems citi novada iedzīvotāji, balsojot par tiem. Šāda pieeja ļaus Ludzas novada sabiedrībai aktīvi iesaistīties novada attīstības procesā un ietekmēt publisko līdzekļu izlietošanu.

Sabiedriskās kārtības, drošības nodrošināšanai un civilās aizsardzības pasākumu ieviešanai 2025. gadā plānota Ludzas novada Pašvaldības policijas darbinieku skaita palielināšana.

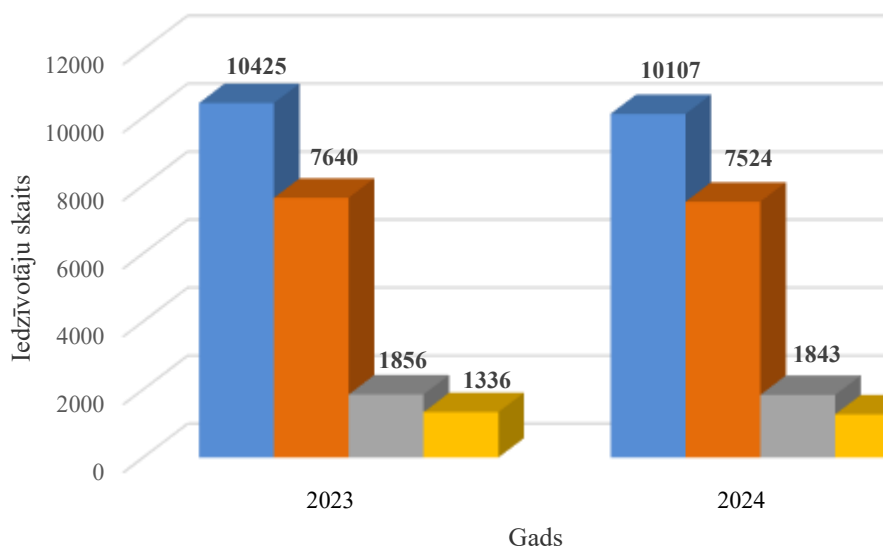
2024. gadā ir paveikti vairāki nozīmīgi darbi infrastruktūras objektu attīstībai, ceļu infrastruktūras, publiskās ārtelpas sakārtošanai, vides pieejamības nodrošināšanai. Iesākie darbi tiks turpināti arī 2025. gada budžetā paredzētā finansējuma ietvaros. Papildus projektu ieviešanai notiks arī darbs pie jaunu ieceru apzināšanas, to tehniskās dokumentācijas izstrādes, lai nodrošinātu projektiem augstas gatavības stadiju finansējuma piesaistīšanai. 2025. gadā plānots izstrādāt tehnisko dokumentāciju Ludzas pilsētas parka celiņu seguma atjaunošanai, stāvlaukuma pārbūvei pie Ludzas Kultūras nama, kā arī pansionāta “Mūsmājas” tehniskās dokumentācijas izstrāde virtuves pārbūvei.

Ludzas novada pašvaldība turpinās īstenot stingru un pārskatāmu finanšu politiku, kas balstīta uz ilgtspējīgas attīstības principiem. Galvenais uzsvars tiks likts uz precīzu finanšu plānošanu un uzskaiti, regulāru budžeta izdevumu kontroli un efektīvu līdzekļu izmantošanu. Šāda pieeja nodrošinās gan pašvaldības funkciju pilnvērtīgu izpildi, gan ekonomisko izaugsmi, vienlaikus saglabājot finanšu sistēmas caurskatāmību un attīstības plānu pēctecību.

Ludzas novada sociālekonomiskais raksturojums

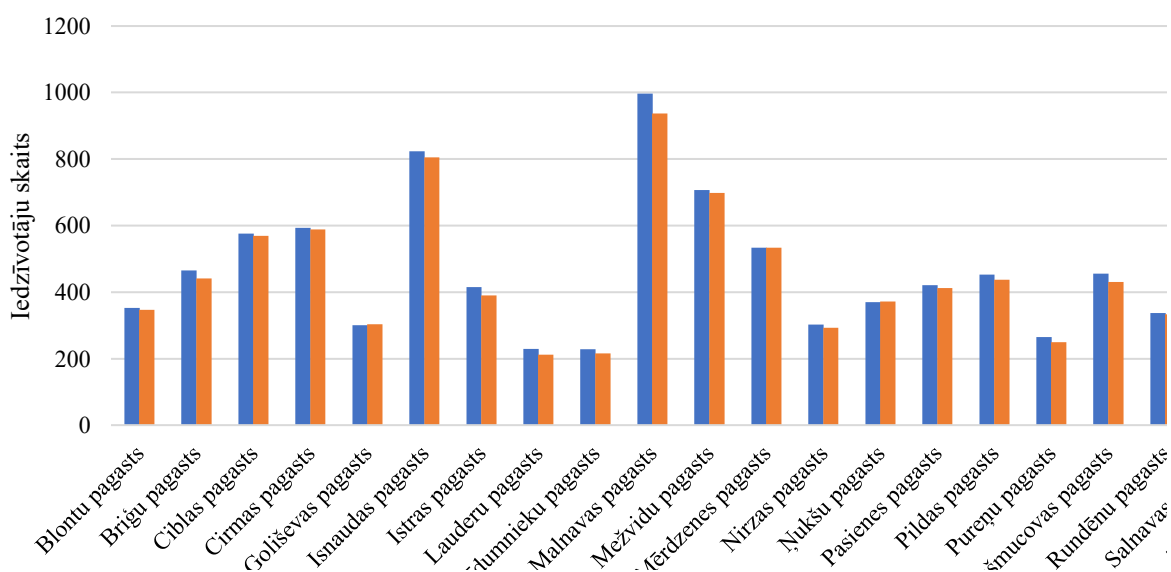
Ludzas novads ir pierobežas novads, kas atrodas Latgales reģiona austrumu daļā un robežojas ar Krāslavas, Rēzeknes un Balvu novadiem. Ludzas novada administratīvajā teritorijā ietilpst 3 pilsētas (Ludza, Kārsava un Zilupe) un 22 pagasti – Blontu, Briģu, Ciblas, Cirmas, Goliševas, Isnaudas, Istras, Lauderu, Līdumnieku, Malnavas, Mežvidu, Mērdzenes, Nirzas, Ņukšu, Pasienes, Pildas, Pureņu Pušmucovas, Rundēnu, Salnavas, Zaļesjes un Zvirgzdenes. Novada teritorijas kopējā platība ir 2412 km² (pagastu platība – 2392,76 km², pilsētu – 19,24 km²). Novada administratīvais centrs – Ludzas pilsēta.

Demogrāfiskā situācija Ludzas novadā kopumā atspoguļo vispārējās izmaiņas Latvijā pēdējo gadu laikā. Iedzīvotāju skaita ziņā Ludzas novads ir ceturtais lielākais Latgales plānošanas reģionā. Saskaņā ar Centrālās Statistikas pārvaldes datiem kopējais pastāvīgo iedzīvotāju skaits Ludzas novadā 2024. gada sākumā bija 20 745 iedzīvotāji, no tiem Ludzas pilsētā 7524 iedzīvotāji (36,27 %), Kārsavas pilsētā 1843 iedzīvotāji (8,88 %), Zilupes pilsētā 1271 iedzīvotāji (6,13 %), lauku teritorijā 10 107 iedzīvotāji (48,72 %). Vidējais iedzīvotāju blīvums novadā – 9 iedzīvotāji uz km² (skatīt 1.; 2. attēlu).



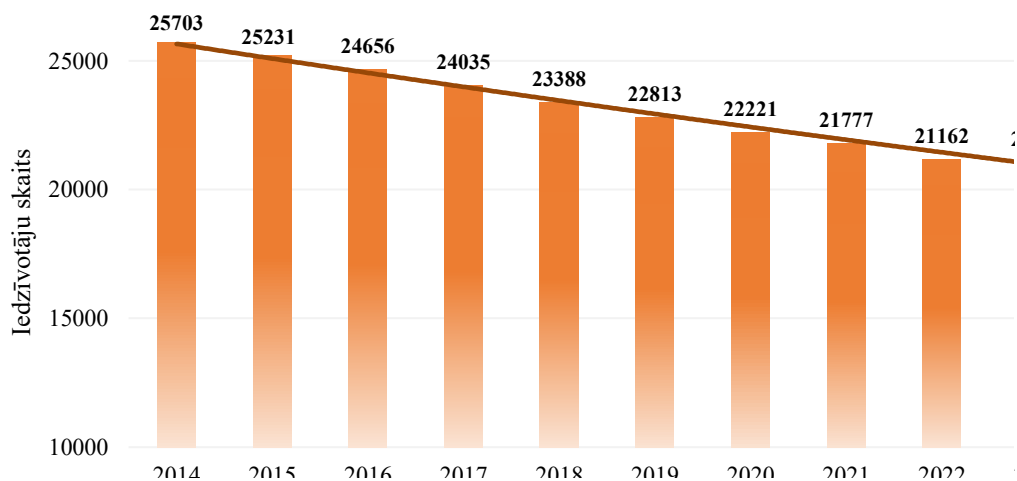
*Attēls 1. Iedzīvotāju skaits Ludzas novada lauku teritorijās un pilsētās 2023. – 2024. gadā
(oficiālās statistikas portāls)*

Attēls 1. uzskatāmi parāda situāciju, ka lauku teritorijās ir koncentrēts lielākais iedzīvotāju skaits, raugoties no kopējā iedzīvotāju skaita Ludzas novadā. Šo situāciju var saistīt ar lielo pagastu skaita īpatsvaru. Iedzīvotāju skaita ziņā visvairāk apdzīvotie pagasti ir Malnavas pagasts – ar 937 iedzīvotājiem, Isnaudas pagasts – ar 805 iedzīvotājiem un Mežvidu pagasts – ar 698 iedzīvotājiem. Savukārt iedzīvotāju skaita ziņā mazāk apdzīvotie pagasti ir Lauderu, Līdumnieku, Nirzas un Pureņu – tajos iedzīvotāju skaits nesasniedz 300 (skatīt 2. attēlu).



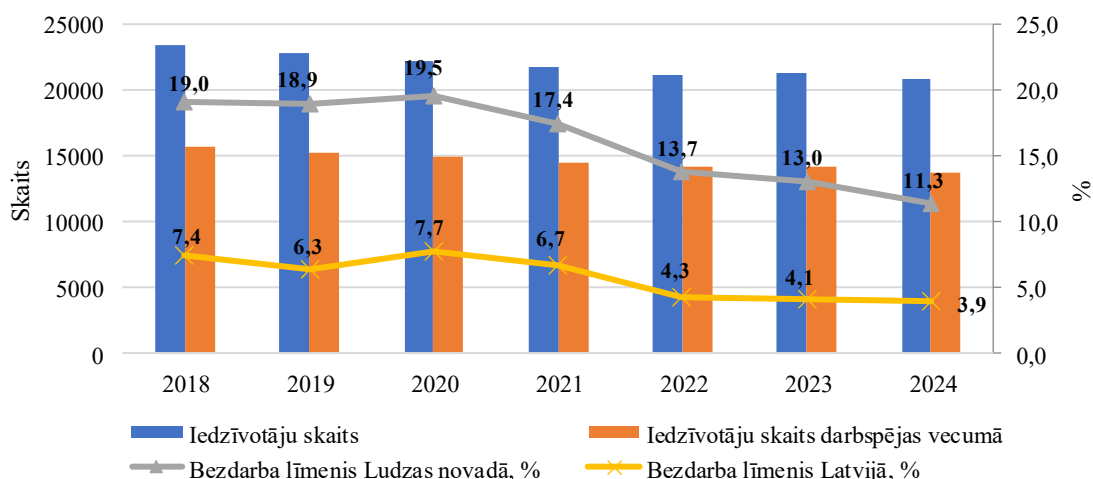
Attēls 2. Iedzīvotāju skaits Ludzas novada pagastos, 2023. – 2024. gads (oficiālās statistikas portāls)

Statistikas dati liecina, ka Latvijā iedzīvotāju skaits sarūk, ir negatīvi dabiskā pieauguma rādītāji un notiek iedzīvotāju migrācija. Arī Ludzas novadā iedzīvotāju skaits samazinās gan pilsētu, gan lauku teritorijās. Vērtējot situāciju kopumā, iedzīvotāju skaitam Ludzas novada administratīvajā teritorijā ir tendence samazināties straujāk nekā vidēji valstī, pēdējo desmit gadu laikā iedzīvotāju skaits novadā ir samazinājies par 19,3%, savukārt Latvijā šajā laika periodā vērojams krietni mazāks samazinājums jeb par 6,5%. Ludzas novada iedzīvotāju skaita izmaiņas laika posmā no 2014. – 2024. gadam ir atspoguļotas attēlā 3.



Attēls 3. Iedzīvotāju skaita izmaiņas Ludzas novadā laika posmā no 2014. līdz 2024. gadam (oficiālās statistikas portāls)

Viens no būtiskākajiem teritorijas attīstību ietekmējošiem rādītājiem ir iedzīvotāju skaits darbaspējas vecumā (darbaspēka pieejamība), kas arī ir svarīgs priekšnoteikums veiksmīgai uzņēmējdarbības vides attīstībai. Saskaņā ar Nodarbinātības valsts aģentūras datiem, Ludzas novadā bezdarba līmenis uz 2024. gada 30. novembri bija 11,3%. Attēlā 4. ir redzams, ka bezdarba līmenim ir tendence samazināties, tomēr, vērtējot situāciju Latvijas kontekstā, Ludzas novadā tas joprojām saglabājas ļoti augsts. Tajā pašā laikā Ludzas novadā iedzīvotāju skaits darbaspējas vecumā ir pietiekošs, lai mazinātu šo problēmu, bet tādi apstākļi kā izglītības līmeņa un kvalifikācijas neatbilstība darba tirgus prasībām, motivācijas un intereses trūkums, atalgojums u.c. kavē situācijas uzlabošanos. Balstoties uz Nodarbinātības valsts aģentūras sniegto informāciju, pieprasītākās profesijas Ludzas novadā nav augsti kvalificētas profesijas, bet gan - palīgstrādnieks, kravas automobiļa vadītājs, mazumtirdzniecības veikala pārdevējs, mežstrādnieks, pavārs u.c. Šis arī ir viens no iemesliem, kādēļ jaunieši pēc augstskolu absolvēšanas un kvalifikācijas iegūšanas neatgriežas dzimtajā pilsētā, bet dodas strādāt uz citiem reģioniem.



Attēls 4. Iedzīvotāju skaita un bezdarba līmeņa attiecība Latvijā un Ludzas novadā laikā no 2018. gada līdz 2024. gadam (Nodarbinātības valsts aģentūra, oficiālās statistikas portāls)

Ilgstošie bezdarbnieki un cilvēki pirmspensijas vecumā veido lielāko bezdarbnieku daļu (skatīt tabulu 1). Tieši šīm iedzīvotāju grupām ir vissarežģītāk atgriezties darba tirgū. Šīs problēmas risināšanai Nodarbinātības valsts aģentūra piedāvā darba meklēšanas atbalstu, kā arī dažādas apmācību iespējas (prasmju apguvi, kvalifikācijas ieguvu, apmācību pie darba devēja u.c.)

Tabula 1

Bezdarbnieku sadalījums pa kategorijām

	Uz 01.01.2018.	Uz 01.01.2019.	Uz 01.01.2020.	Uz 01.01.2021.	Uz 01.01.2022.	Uz 01.01.2023.	Uz 30.11.2023.	Uz 30.11.2024.
Bezdarba līmenis	20.25%	19%	18.9%	19.5%	17.4%	13.7%	13%	11,3%
Bezdarbnieku skaits	2843	2603	2522	2541	2434	2038	1748	1480
Sievietes	1461	1358	1285	1303	1213	1011	909	768
Vīrieši	1381	1245	1237	1238	1221	1027	839	712
Jaunieši vec. 15-24	146	85	90	105	89	88	56	63
Ilgstošie bezdarbnieki (6 mēn. un vairāk)	1945	1719	1639	1704	1605	1151	1090	792
Cilvēki pirmspensijas vecumā	527	267	568	561	562	461	388	369

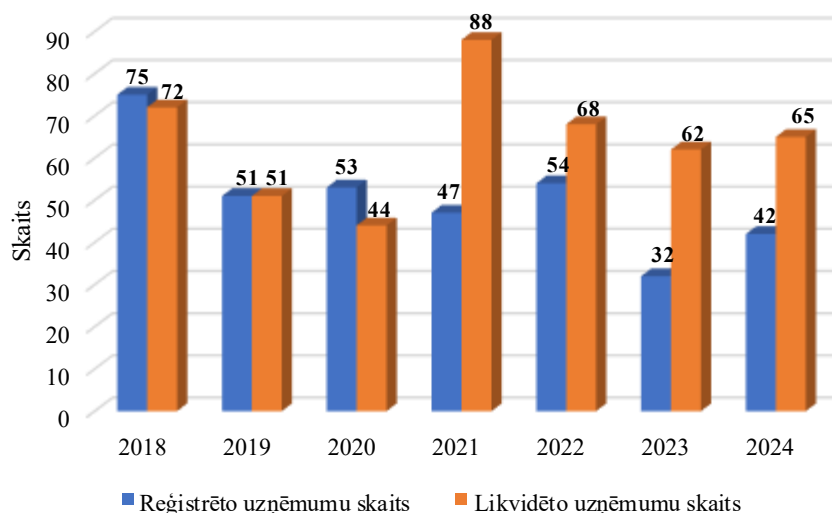
Avots: Nodarbinātības valsts aģentūra

Lai dotu iespēju Nodarbinātības valsts aģentūrā reģistrētām personām, kas vēlas strādāt, bet nevar atrast piemērotu un pastāvīgu darbu, Ludzas novada pašvaldība

Šis dokuments ir parakstīts ar drošu elektronisko parakstu un satur laika zīmogu

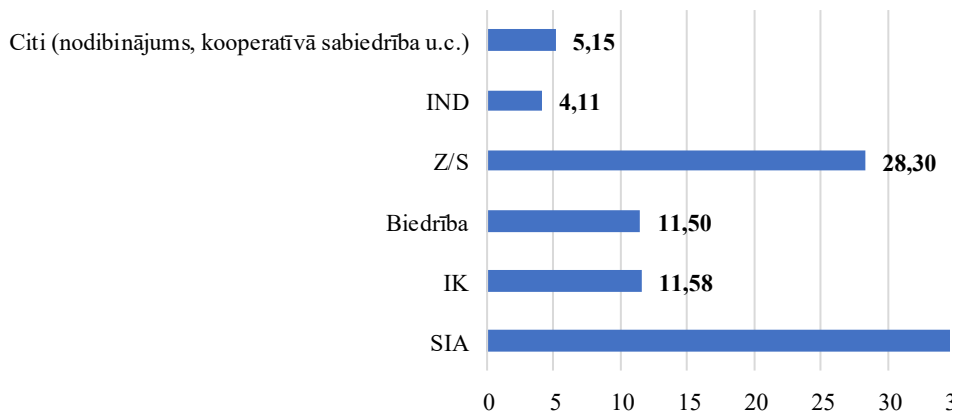
sadarbībā ar Nodarbinātības valsts aģentūru piedāvā tām iesaistīties aktīvajā nodarbinātības pasākumā “Algoti pagaidu sabiedriskie darbi” un veikt darbus pašvaldības izveidotajās pagaidu darba vietās ar mērķi iegūt vai uzturēt darba iemaņas. 2025. gadā šī pasākuma ietvaros tiks nodarbināti 50 bezdarbnieki ik mēnesi.

Raksturojot uzņēmējdarbības aktivitāti Ludzas novadā, viens no nozīmīgākajiem rādītājiem ir uzņēmumu reģistrācijas un likvidācijas dinamika. Saskaņā ar uzņēmumu datu bāzes Lursoft datiem (skatīt 5. attēlu), laika posmā no 2018. līdz 2020. gadam nebija izteiktas starpības starp reģistrēto un likvidēto uzņēmumu skaitu. Taču COVID-19 pandēmijas ieviesto uzņēmējdarbības ierobežojumu, kā arī karadarbības Ukrainā noteikto sankciju pret Krievijas Federāciju un Baltkrieviju rezultātā 2021. – 2024. gadā likvidēto uzņēmumu skaits pārsniedza reģistrēto uzņēmumu skaitu.



Attēls 5. Uzņēmumu reģistrācijas un likvidācijas dinamika Ludzas novadā laika posmā no 2018. līdz 2024. (SIA “IT Lursoft” dati)

Attēls 6. atspoguļo subjektu reģistrācijas sadalījumu procentuālā izteiksmē pa tiesiskajām formām. Vairums uzņēmēju Ludzas novadā (39,36%) ir izvēlējušies sabiedrības ar ierobežoto atbildību uzņēmējdarbības juridisko formu. Tai seko zemnieku saimniecības (28,30%), individuālie komersanti (11,58%). Primārās lauksaimniecības nozarei ir liela loma novadā, par ko liecina zemnieku saimniecību lielais īpatsvars. Statistikā ir iekļautas arī biedrības (11,50%), kam ir liela nozīme pašvaldības sabiedriskās dzīves norišu dažādošanā un pilnveidošanā.



Attēls 6. *Subjektu juridisko formu sadalījums Ludzas novadā 2024. gadā (SIA "IT Lursoft" dati)*

LUDZAS NOVADA PAŠVALDĪBAS DOMES UN ADMINISTRĀCIJAS STRUKTŪRA

Ludzas novada pašvaldības administratīvais centrs ir Ludzas pilsēta.

Dome sastāv no 15 (piecpadsmit) deputātiem.

Lai nodrošinātu savu darbību un izstrādātu domes lēmumprojektus, dome no pašvaldības deputātiem ievēlējusi pastāvīgas komitejas:

1. finanšu komiteju 5 (piecu) locekļu sastāvā;
2. sociālo, izglītības un kultūras jautājumu komiteju 5 (piecu) locekļu sastāvā;
3. teritoriālo un attīstības komiteju 5 (piecu) locekļu sastāvā.

Pašvaldības dome izveidojusi šādas iestādes, kas darbojas uz domes apstiprinātu nolikumu pamata:

1. Ludzas novada pašvaldības centrālā administrācija;
2. Kārsavas pilsētas pārvalde;
3. Zilupes pilsētas un Zaļesjes pagasta apvienība;
4. Blontu, Ciblas, Līdumnieku, Pušmucovas un Zvirgzdenes pagastu apvienība;
5. Briģu, Nirzas un Lauderu pagastu apvienība;
6. Isnaudas un Cirmas pagastu apvienība;
7. Istras, Rundēnu un Pasienes pagastu apvienība;
8. Istras, Rundēnu un Pasienes pagastu apvienība;
9. Pildas, Ņukšu un Pureņu pagastu apvienība;
10. Salnavas un Mežvidu pagastu apvienība
11. Ludzas novada Izglītības pārvalde;
12. Ludzas pilsētas pirmsskolas izglītības iestāde „Namiņš”;
13. Ludzas pilsētas pirmsskolas izglītības iestāde „Pasaciņa”;
14. Ludzas pilsētas pirmsskolas izglītības iestāde „Rūķītis”;
15. Istras pagasta pirmsskolas izglītības iestāde;
16. Briģu pagasta pirmsskolas izglītības iestāde;
17. Blontu pagasta pirmsskolas izglītības iestāde;
18. Zilupes pirmsskolas izglītības iestāde;
19. Kārsavas pilsētas pirmsskolas izglītības iestāde “Taurenītis”;

Šis dokuments ir parakstīts ar drošu elektronisko parakstu un satur laika zīmogu

20. Malnavas pagasta pirmsskolas izglītības iestāde “Sienāzītis”;
21. Mežvidu pagasta pirmsskolas izglītības iestāde “Saulīte”;
22. Ludzas pilsētas vidusskola;
23. Ludzas 2.vidusskola;
24. Kārsavas vidusskola;
25. Zilupes vidusskola;
26. Ciblas pamatskola;
27. Pildas pamatskola;
28. Mērdzenes pamatskola;
29. Ludzas novada Sporta skola;
30. J.Soikāna Ludzas mākslas skola;
31. Ludzas Mūzikas pamatskola;
32. Zilupes Mūzikas un mākslas skola;
33. Kārsavas Mūzikas un mākslas skola;
34. Ludzas novada Bērnu un jauniešu centrs;
35. Ludzas novada Sociālais dienests;
36. Ludzas novada Bāriņtiesa;
37. Ludzas novadpētniecības muzejs;
38. Ludzas novada tūrisma centrs;
39. Ludzas novada Kultūras centrs;
40. Ludzas novada bibliotēka;
41. Ludzas novada Sociālās aprūpes centrs “Ludza”;
42. Pansionāts “Mūsmājas”;
43. Ludzas novada vēlēšanu komisija.

Pašvaldības administrācijas funkcijas pilda pašvaldības iestāde “Ludzas novada pašvaldības centrālā administrācija”, kas nodrošina Domes pieņemto lēmumu izpildi, organizē pašvaldības pārvaldību, Domes lēmumprojektu sagatavošanu un to virzību, pārvaldes vienību darba organizēšanu, atbild par normatīvo aktu ievērošanu un to piemērošanu pašvaldības darbā un tā sastāv no:

1. Administratīvās nodaļas;
2. Attīstības un plānošanas nodaļas;
3. Būvvaldes;
4. Dzimtsarakstu nodaļas;
5. Finanšu un grāmatvedības nodaļas;
6. Juridiskās nodaļas;
7. Informācijas tehnoloģiju nodaļas;
8. Nekustamā īpašuma pārvaldības nodaļas;
9. Pašvaldības policija.

Pašvaldības centrālās administrācijas vadītājs ir Ludzas novada pašvaldības izpilddirektors.

Pašvaldības centrālā administrācija darbojas uz domes apstiprināta nolikuma pamata. Centrālās administrācijas struktūrvienības darbojas, pamatojoties uz pašvaldības centrālās administrācijas nolikumu un Ludzas novada pašvaldības izpilddirektora apstiprinātiem centrālās administrācijas struktūrvienību nolikumiem.

Pašvaldība ir kapitāla daļu turētāja šādās kapitālsabiedrībās:

1. sabiedrība ar ierobežotu atbildību „LUDZAS APSAIMNIEKOTĀJS”;
2. sabiedrība ar ierobežotu atbildību „KĀRSAVAS NAMSAIMNIEKS”;

Šis dokuments ir parakstīts ar drošu elektronisko parakstu un satur laika zīmogu

3. sabiedrība ar ierobežotu atbildību „Ludzas medicīnas centrs”;
4. sabiedrība ar ierobežotu atbildību „Kārsavas slimnīca”;
5. sabiedrība ar ierobežotu atbildību „Zilupes veselības un sociālās aprūpes centrs”;
6. sabiedrība ar ierobežotu atbildību “ALAAS”.

Pašvaldība ir dalībnieks šādās biedrībās (nodibinājumos);

1. biedrībā „Latvijas Pašvaldību savienība”;
2. biedrībā „Latgales reģiona attīstības aģentūra”;
3. biedrībā „Latvijas Sporta izglītības iestāžu Direktoru padome”;
4. biedrībā “Latvijas Bāriņtiesu darbinieku asociācija”;
5. biedrībā “Skolu muzeju biedrība”;
6. biedrībā “Reģionālo attīstības centru apvienība”;
7. biedrībā “Eiropas reģions “Pleskava, Livonija””;
8. biedrībā “Ludzas rajona partnerība”
9. biedrībā “Latvijas Handbola federācija”;
10. biedrībā “Latvijas Viegatlētikas savienība”;
11. biedrībā “Latvijas Futbola federācija”;
12. biedrībā “Latvijas Svarcelšanas federācija”;
13. biedrībā “Latvijas Bibliotekāru biedrība”;
14. biedrībā “Latvijas tūrisma informācijas organizāciju asociācija LATTŪRINFO”;
15. biedrībā “Latvijas Sporta deju federācija”;
16. biedrībā “Latvijas Muzeju biedrība”;
17. biedrībā “Starptautiskās muzeju padomes Latvijas Nacionālā komiteja”
18. biedrībā "Skolu muzeju biedrība".

Atsevišķu pašvaldības funkciju pildīšanai dome ir izveidojusi:

1. Komisijas:
 - 1.1. Administratīvo komisiju;
 - 1.2. Atbalsta sporta veicināšanai pieteikumu izvērtēšanas komisiju;
 - 1.3. Administratīvo aktu strīdu komisiju;
 - 1.4. Dzīvojamo māju privatizācijas komisiju;
 - 1.5. Iepirkumu komisiju;
 - 1.6. Pašvaldības īpašuma privatizācijas komisiju;
 - 1.7. Pašvaldības īpašuma atsavināšanas komisiju;
 - 1.8. Dzīvokļu komisiju;
 - 1.9. Pašvaldības īpašuma novērtēšanas komisiju;
 - 1.10. Ludzas novada pašvaldības ētikas komisiju;
 - 1.11. Uzņēmējdarbības licencēšanas komisiju;
 - 1.12. Darījumu ar lauksaimniecības zemēm tiesiskuma izvērtēšanas komisiju;
 - 1.13. Nekustamo īpašumu komisiju;
 - 1.14. Medību koordinācijas komisiju;
 - 1.15. Pašvaldības stipendiju piešķiršanas komisiju;
 - 1.16. Pedagoģiski medicīnisko komisiju;
 - 1.17. Interesu un pieaugušo neformālās izglītības programmu licencēšanas komisiju;
 - 1.18. Starpinstitucionālās sadarbības grupas bērnu tiesību aizsardzības jomā;
 - 1.19. Pašvaldības apbalvojumu komisiju;
 - 1.20. Zvejas licencēšanas komisiju.

Šis dokuments ir parakstīts ar drošu elektronisko parakstu un satur laika zīmogu

2. Padomes:
 - 2.1. uzņēmēju konsultatīvo padomi;
 - 2.2. tradicionālo konfesiju konsultatīvo padomi;
 - 2.3. iedzīvotāju padomes.

Ludzas novada pašvaldības budžets

Ludzas novada pašvaldības budžets 2025.gadam ir dokuments, kurš atspoguļo īstermiņa pašvaldības politiku un prioritātes, izmantojot pašvaldības rīcībā esošos finanšu resursus, kā arī lielā mērā nosaka pašvaldības struktūrvienību rīcības plānu turpmākajam gadam. Kārtējā gada budžeta izpilde raksturo plānošanas kvalitāti un pašvaldības kapacitāti, kuras ietekmē arī ārējie faktori, iepriekš noteikto mērķu sasniegšanā.

Ludzas novada pašvaldības budžets 2025.gadam sastāv no pamatbudžeta un ziedojumiem un dāvinājumiem, ko veido attiecīgas ieņēmumu un izdevumu daļas.

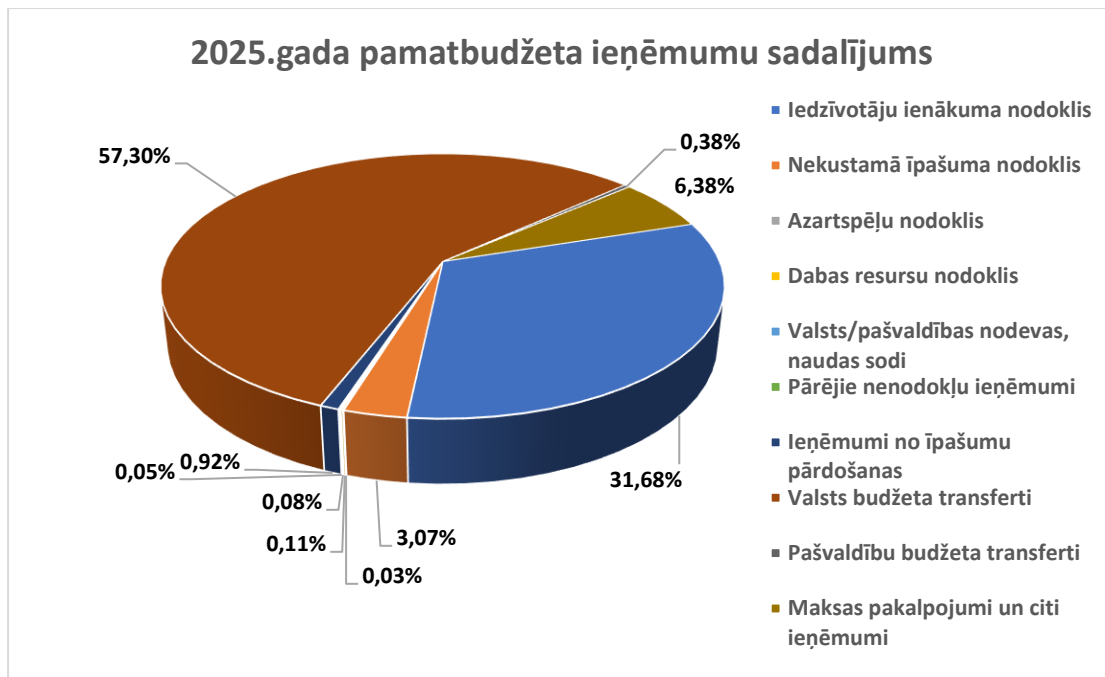
Ludzas novada pašvaldības 2025.gada budžeta sagatavošanas normatīvā bāze ir likums „Par pašvaldību budžetiem”, Pašvaldību likums, Likums par budžetu un finanšu vadību, Likums „Par valsts budžetu 2025.gadam un budžeta ietvaru 2025., 2026., un 2027.gadam”, Valsts un pašvaldību institūciju amatpersonu un darbinieku atlīdzības likums, kā arī izmaiņas nodokļu likumos, Ministru kabineta noteikumus un citos normatīvajos aktos.

Skaitliskā informācija par budžeta ieņēmumiem un izdevumiem, saskaņā ar budžeta klasifikāciju ir norādīta Ludzas novada domes saistošo noteikumu “Par Ludzas novada pašvaldības budžetu 2025.gadam” 1., 2., 3., 4. un 5. pielikumos.

Ieņēmumi

Ludzas novada pašvaldības pamatbudžeta kopējie ieņēmumi prognozēti 39 294 162 EUR.

Pamatbudžetu veido nodokļi (iedzīvotāju ienākuma nodoklis, nekustamā īpašuma nodoklis, azartspēļu nodoklis, dabas resursu nodoklis), valsts budžeta transferti (mērķdotācijas, dotācijas pašvaldībām no LR ministriju apstiprinātām programmām, kā arī dotācijas Eiropas Savienības struktūrfondu un ārvalstu finanšu palīdzības projektu īstenošanai), valsts/pašvaldību nodevu ieņēmumi un budžeta iestāžu ieņēmumi.



2025.gadā iedzīvotāju ienākuma nodokļa ieņēmumi (IIN) plānoti 12.755 miljoni EUR, kas, salīdzinot ar 2024.gada faktisko IIN izpildi, palielināti par 0.505 miljoniem EUR.

Nekustamā īpašuma nodokļu ieņēmumi plānoti 1.207 miljoni EUR, t.sk. kārtējā saimnieciskā gada ieņēmumi 1.147 miljoni EUR un parādu iekasēšana par iepriekšējiem gadiem 60 000 EUR.

Dotācija no pašvaldību finanšu izlīdzināšanas fonda prognozēta 9.344 milj. EUR kas, salīdzinot ar 2024.gada faktisko izpildi, palielināti par 49 166 EUR.

2025.gadā pašvaldībai piešķirta vienreizēja papildu dotācija ES ārējās robežas stiprināšanai 822 637 EUR, 2024.gadā vienreizējā dotācija kā pašvaldībai ar zemākajiem ieņēmumiem tika saņemta 696 555 EUR.

Ieplānoti 357.7 tūkst. EUR ieņēmumi no pašvaldības īpašumu pārdošanas.

Ieņēmumi no maksas pakalpojumiem plānoti 2.508 milj. EUR, kas, salīdzinot ar iepriekšējā gada izpildi, ir par 5 985 EUR mazāk. Ieņēmumi par vecāku maksām plānoti 79 808 EUR, ieņēmumi par izglītības pakalpojumiem - 50 265 EUR, ieņēmumi par nomu un īri - 654 947 EUR, ieņēmumi par pārējiem maksas pakalpojumi - 1 722 982 EUR.

Ludzas novada pašvaldībai 2025. gadā piešķirtas dotācijas:

1. 3 058 171 EUR mērķdotācija pamata un vispārējās vidējās un interešu izglītības pedagogu darba samaksai un valsts apdrošināšanas obligātajām iemaksām (līdz 31.08.2025.),
2. 510 161 EUR mērķdotācija piecgadīgo un sešgadīgo bērnu apmācībā iesaistīto izglītības pedagogu darba samaksai un valsts apdrošināšanas obligātajām iemaksām (līdz 31.08.2025.),

Šis dokuments ir parakstīts ar drošu elektronisko parakstu un satur laika zīmogu

3. 51 889 EUR mērķdotācija PII "Rūķītis" izglītības pedagogu darba samaksai un valsts apdrošināšanas obligātajām iemaksām (līdz 31.08.2025.),
4. 2 000 EUR Ukrainas civiliedzīvotāju atbalstam (piemaksas pedagogiem),
5. 2 342 EUR mērķdotāciju ukraiņu ēdināšanai,
6. 40 000 EUR mērķdotācija Ludzas novada pašvaldības māksliniecisko kolektīvu vadītāju darba samaksai un valsts apdrošināšanas obligātajām iemaksām,
7. 5 129 EUR mērķdotācija valsts valodas apmācības atbalstam,
8. 9 903 EUR mērķdotācija mazākumtautību programmām izglītības iestādēs,
9. 8 125 EUR mērķdotācija latgaliešu valodas apguvei,
10. 12 370 EUR mērķdotācija asistenta pakalpojumu nodrošināšanai izglītības iestādēs,
11. 521 211 EUR Ludzas novada mūzikas un mākslas skolu pedagogu darba samaksu un valsts apdrošināšanas obligātajām iemaksām,
12. 376 023 EUR dotācija Ludzas sporta skolai pedagogu darba samaksai un valsts apdrošināšanas obligātajām iemaksām,
13. 162 294 EUR dotācija 1.-4.klašu skolēnu ēdināšanai,
14. 105 110 EUR asistentu pakalpojumu nodrošināšanai,
15. 175 099 EUR feldšeru punktu uzturēšanai,
16. 1 270 927 EUR mērķdotācija autoceļu (ielu) uzturēšanai,
17. 16 658 EUR mērķdotācija klientu apkalpošanas centru uzturēšanai,
18. 8 748 EUR mērķdotācija SAC „Ludza”,
19. 13 200 EUR audžuģimenēm bērnu uzturēšanai,
20. 8 803 EUR mājas aprūpe bērniem invalīdiem,
21. 3 000 EUR krīzes dzīvokļu pakalpojuma nodrošināšanai,
22. 3 000 EUR vardarbībā cietušām personām,
23. 207 000 EUR atbalstam bezdarba gadījumā,
24. 315 100 EUR mājokļa atbalstam,
25. 175 200 EUR garantētā minimālā ienākuma nodrošināšanas atbalstam,
26. 108 500 EUR Ukrainas bēgļu atbalstam,
27. 16 430 EUR pārējās mērķdotācijas.

Uz 2024.gada 31.decembri izveidojies pamatbudžeta līdzekļu atlikums 4 084 930 EUR, t.sk.:

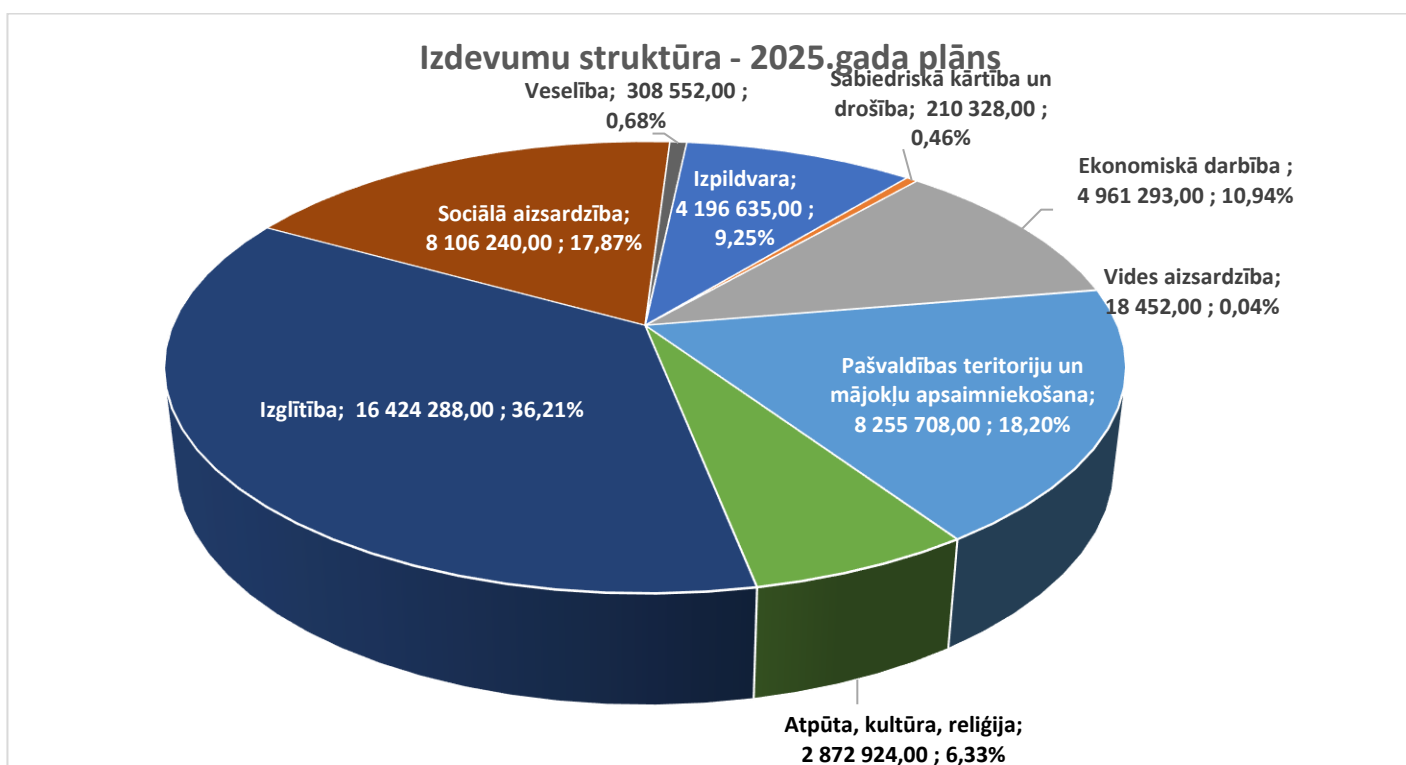
Šis dokuments ir parakstīts ar drošu elektronisko parakstu un satur laika zīmogu

1. neizliedotās mērķdotācijas un ES fondu finansējums 1 587 506 EUR,
2. novada pagastos daudzdzīvokļu dzīvojamo māju uzkrājuma fonds kopsummā 157 970 EUR,
3. ziedojumu atlikums 2 500 EUR.

Izdevumi

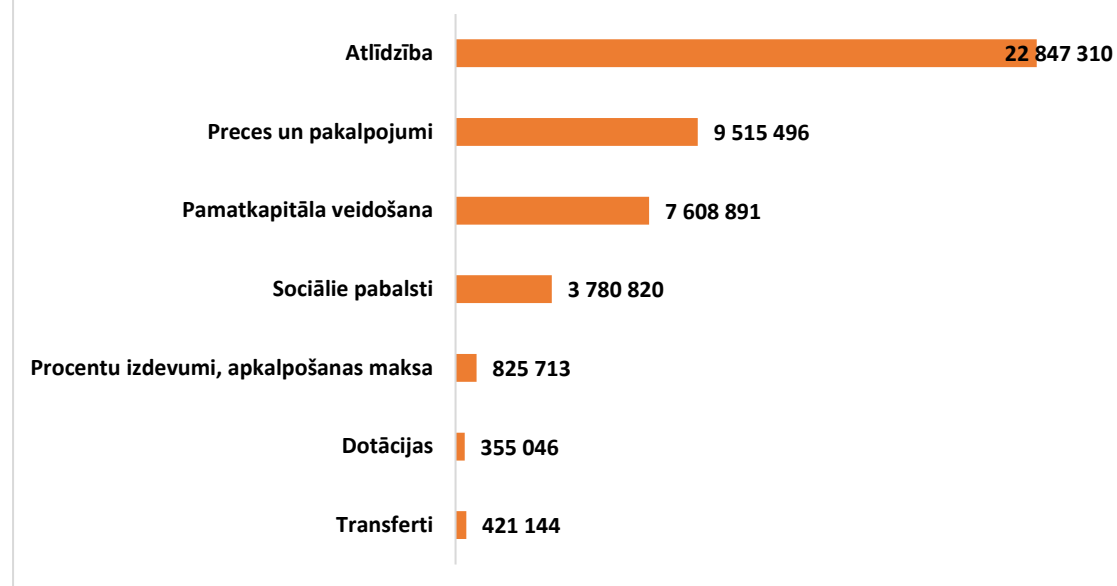
Ludzas novada pašvaldības pamatbudžeta kopējie izdevumi prognozēti 45 354 420 EUR.

2025.gada pamatbudžeta izdevumu sadalījums atbilstoši funkcionālajām kategorijām



2025.gada pamatbudžeta izdevumu sadalījums atbilstoši ekonomiskajām kategorijām

Izdevumu struktūra - 2025.gada plāns



2025.gadā Ludzas novada pašvaldībai būtiski ir nodrošināt:

- uzsākto novada attīstības un investīciju projektu realizāciju,
- pašvaldības iestāžu kvalitatīvu funkcionēšanu,
- pieaugušos sociālās aizsardzības izdevumus.

2025.gada budžeta 1.pielikumā katrā budžeta klasifikācijas pozīcijā iekļauti pašvaldības izveidoto iestāžu un finansēto pasākumu izdevumi kopsummā un atbilstoši budžeta izdevumu ekonomiskajai klasifikācijai.

Klasifikācijas pozīcijā **Vispārējās valdības dienesti** plānoti izdevumi **4 196 635 EUR** t.sk.:

1. pašvaldības pārvaldei, administrācijai, pilsētu un pagastu pārvaldēm 2 720 098 EUR,
2. klientu apkalpošanas centriem 285 582 EUR,
3. vēlēšanu komisijai 115 498 EUR,
4. aizņēmumu apkalpošanas maksas un procentu maksājumiem Valsts kasei 858 258 EUR,
5. izdevumiem neparedzētiem gadījumiem (rezerves fonds) 217 199 EUR.

Klasifikācijas pozīcijā **Sabiedriskā kārtība un drošība** plānoti izdevumi **210 328 EUR** t.sk.:

1. dzimtsarakstu nodaļai 65 110 EUR,
2. atskurbināšanas pakalpojumu sniegšanai 20 102 EUR,
3. pašvaldības policijai 125 116 EUR.

Klasifikācijas pozīcijā **Ekonomiskā darbība** plānoti izdevumi **4 961 293 EUR** t.sk.:

1. projektam "Esi uzņēmējs Ludzas novadā 2025" 50 000 EUR,

Šis dokuments ir parakstīts ar drošu elektronisko parakstu un satur laika zīmogu

2. atbalstam jauniešiem uzņēmējiem, jauniešu nodarbinātībai, algoto darbu koordinatora darba samaksai 36 416 EUR,
3. mežsaimniecībai 8 000 EUR,
4. zivsaimniecībai 15 950 EUR,
5. Rundēnu pagasta katlu mājas uzturēšanai 73 133 EUR,
6. būvvaldes uzturēšanai 123 192 EUR,
7. auto ceļu uzturēšanas tekošiem izdevumiem un investīcijas autoceļu rekonstrukcijai 4 531 125 EUR,
8. tūrisma informācijas centru uzturēšanai 123 477 EUR.

Klasifikācijas pozīcija **Vides aizsardzība** plānoti izdevumi **18 452 EUR** t.sk.:

1. notekūdeņu apsaimniekošanai 11 452 EUR,
2. vides stāvokļa monitoringam 7 000 EUR.

Klasifikācijas pozīcija **Teritoriju un mājokļu apsaimniekošana** plānoti izdevumi **8 255 708 EUR** t.sk.:

1. mājokļu attīstībai 438 078 EUR,
2. novada teritorijas plānošanai un attīstībai 730 090 EUR,
3. ūdensapgādei 6 000 EUR,
4. ielu apgaismošanai 245 331 EUR,
5. novada teritoriju uzturēšanai un attīstībai 5 906 294 EUR,
6. mājokļu apsaimniekošanai 929 915 EUR.

Klasifikācijas pozīcija **Veselība** plānoti izdevumi **308 552 EUR** t.sk.:

1. veselības pieejamības nodrošināšanai novada pagastu administratīvajās teritorijās 258 503 EUR,
2. projektam "Sabiedrības veselības veicināšana" 50 049 EUR.

Klasifikācijas pozīcija **Atpūta, kultūra, reliģija** plānoti izdevumi **2 872 924 EUR** t.sk.:

1. sporta pasākumiem 164 757 EUR,
2. novada kultūras pasākumiem 98 362 EUR,
3. bērnu un jauniešu dziesmu un deju svētkiem 146 821 EUR,
4. bibliotēku uzturēšanai un projektu īstenošanai 833 891 EUR,
5. Ludzas novada Kultūras centra uzturēšanai 1 267 863 EUR,
6. Ludzas novadpētniecības muzeja uzturēšanai 234 524 EUR,
7. Kultūrvēsturiskā centra "Līču māja" uzturēšanai 33 763 EUR,
8. Ludzas pilskalna labiekārtošanai 5 526 EUR,
9. televīzijas un radio pakalpojumiem 11 597 EUR,
10. izdevumam sadarbībai ar presi 50 820 EUR,
11. atbalstam reliģiskām organizācijām, biedrībām 25 000 EUR.

Klasifikācijas pozīcija **Izglītība** plānoti izdevumi **16 424 288 EUR** t.sk.:

1. pirmsskolas izglītības iestāžu uzturēšanai 3 807 790 EUR,
2. vispārējās izglītības iestāžu uzturēšanai 6 052 090 EUR,
3. interešu un profesionālās ievirzes iestāžu uzturēšanai un investīcijām 2 798 167 EUR,
4. izglītības iestāžu ēdnīcu uzturēšanai 1 315 709 EUR,

Šis dokuments ir parakstīts ar drošu elektronisko parakstu un satur laika zīmogu

5. izglītības iestāžu dienesta viesnīcu un internātu uzturēšanai 153 515 EUR,
6. transporta daļas uzturēšanai un skolēnu pārvadāšanai 1 592 840 EUR,
7. Izglītības pārvaldes uzturēšanai, izglītības papildus pasākumiem un transfertiem citām pašvaldībām 704 177 EUR.

Klasifikācijas pozīcija **Sociālā aizsardzība** plānoti izdevumi **8 106 240 EUR**
t.sk.:

1. asistentu pakalpojumu sniegšanai 2 105 110 EUR,
2. sociālo pakalpojumu dienas centru uzturēšanai 225 831 EUR,
3. sociālās aprūpes centru uzturēšanai 1 407 747 EUR,
4. mājas aprūpei 325 998 EUR,
5. bāriņtiesas uzturēšanai 320 471 EUR,
6. bezdarbnieku stipendijām 224 641 EUR,
7. sociālās aizsardzības izdevumi Sociālam dienestam 3 496 442 EUR, t.sk.:
 - atbalstam, gados veciem cilvēkiem 439 450 EUR,
 - atbalstam ģimenēm ar bērniem 209 117 EUR,
 - mājokļa atbalstam 1 040 000 EUR,
 - pabalstiem maznodrošinātām un mazaizsargātām personām 947 676 EUR,
 - mājas aprūpei bērniem invalīdiem 17 606,
 - sociālā dienesta uzturēšanai un pasākumiem 842 593 EUR.

Lai nodrošinātu budžeta iespējām atbilstošas investīcijas, viena no budžeta sastāvdaļām ir budžeta gada rīcības plāns (5.pielikums).

Pašvaldības aizņēmumi un galvojumi

Ludzas novada pašvaldības ilgtermiņa saistību pārskats (3.pielikums) parāda saistību atmaksu summas vairāku gadu garumā.

Saskaņā ar noslēgtajiem aizņēmumu līgumiem ar Valsts kasi, 2025.gadā paredzēts atmaksāt aizņēmumu pamatsummas 1 658 100 EUR apmērā, t.sk. pirmstermiņa aizņēmumu atmaksa 32 008 EUR.

Saistību apmērs procentos no pamatbudžeta ieņēmumiem ir 11.00 %. Turpmākajos gados saistību apmērs ir līdzīgs, jo pašvaldība izmanto iespēju aizņēmumu pamatsummu atmaksai atlikto maksājumu līdz 3 gadiem.

Saskaņā ar 2024.gadā noslēgtajiem vidēja termiņa līgumiem pašvaldība veiks aizņēmumus šādu projektu īstenošanai:

- prioritārajam investīciju projektam ārpus projekta “Lielā ezerkrasta promenādes atjaunošana” 175 358 EUR,
- prioritārajam investīciju projektam “Bērnu rotaļu laukuma aprīkojuma piegāde un uzstādīšana Ludzas novada pašvaldības administratīvajā teritorijā "Mego" laukumīņš, rotaļu laukums Kārsavā pie estrādes” 143 742 EUR.

2025.gadā pašvaldība plāno aizņemt līdzekļus prioritāriem investīciju projektiem:

- “Infrastruktūras sakārtošana Ludzas novada uzņēmējdarbības atbalstam” 142 331 EUR,

Šis dokuments ir parakstīts ar drošu elektronisko parakstu un satur laika zīmogu

- "Pārejai uz granulu katliem (Ciblas kultūras namam, Pildas pagasta pārvaldes ēkai, Ciblas bērnodzīvoklim un Isnaudas pagasta pārvaldes ēkai" 61 855 EUR,
- "Autobusiem skolēnu pārvadāšanai" 480 249 EUR,
- "L. Paegles ielas pārbūvei Ludzā un Vienības ielas virsmas atjaunošana Kārsavā" 408 000 EUR,

un projektiem:

- "Infrastruktūras sakārtošana Ludzas novada uzņēmējdarbības atbalstam" 852 942 EUR,
- "Lielā ezerkrasta promenādes atjaunošana" 429 536 EUR,
- Bridging borders: Libraries promoting social inclusion in Latvia and Lithuania; Wind of Change 225 060 EUR,
- Videi draudzīga transporta infrastruktūra uzņēmējdarbības attīstībai Ludzas novadā 479 571 EUR;
- Publiskās tualetes ēkas novietošana pludmalē Peldu ielā 21 un Ezera šķērsielā 4, Ludzā 132 932 EUR,
- Bērnu rotaļu laukumu atjaunošana Ludzas novada lauku teritorijās 64 000 EUR,
- Bezemisiju transportlīdzekļa un tā uzlādes iekārtas iegāde Ludzas novada pašvaldības autonomu funkciju īstenošana 69 860 EUR.

Ludzas novada pašvaldības iestāžu kopējie izdevumi no ziedojumiem 2025. gadā plānoti **EUR 2 860 EUR**, (4.pielikums).

Ludzas novada pašvaldības domes priekšsēdētājs

E.Mekšs