



**LATVIA-RUSSIA**  
CROSS-BORDER  
COOPERATION PROGRAMME



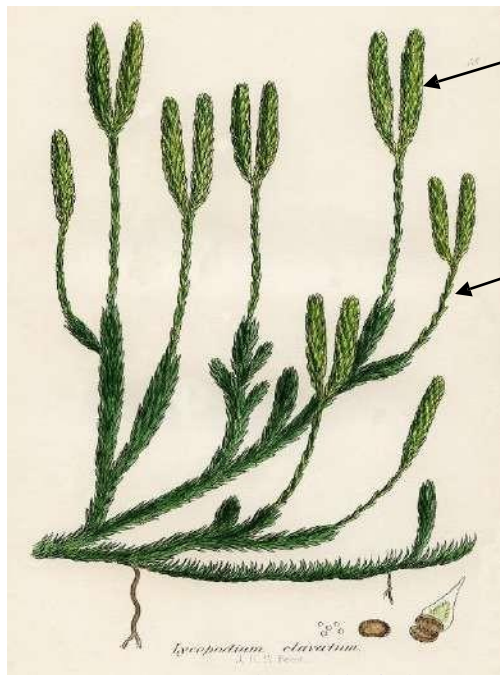
Co-funded by the European Union,  
the Republic of Latvia and  
the Russian Federation

# Ārstsniecības augi

Egita Zviedre

## Staipekņu nodalījums (Lycopodiophyta)

- ~ 1000 sugu, Latvijā – 7 sugas
- Mūžzaļi sporaugi ar veselām lapām, vairums līdz 30 cm augsti;
- Karbona periodā kopā ar kosām bija dominējošā augu grupa
- Vairums staipekņu aug tropos un subtropos, kur daudzi no tiem ir epifīti;



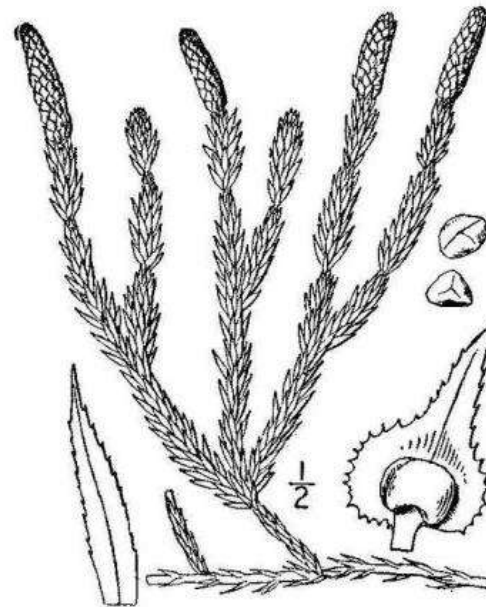
2-3

Kātiņš

<http://delta-intkey.com>

**Vālišu staipekknis**  
*Lycopodium clavatum*

**AIZSARGĀJAMS**



1

Strobils  
sēdošs

<http://luirig.altervista.org>

**Gada staipekknis**  
*Lycopodium annotinum*

**AIZSARGĀJAMS**

## Apdzira *Huperzia selago*



**AIZSARGĀJAMS**



- Aug kaļķainā augsnē;
- **Sporofili lapu žāklēs**, nav strobilu kā citiem staipekņiem.

# Plakanstaipekknis *Diphasium* sp.



**AIZSARGĀJAMS**



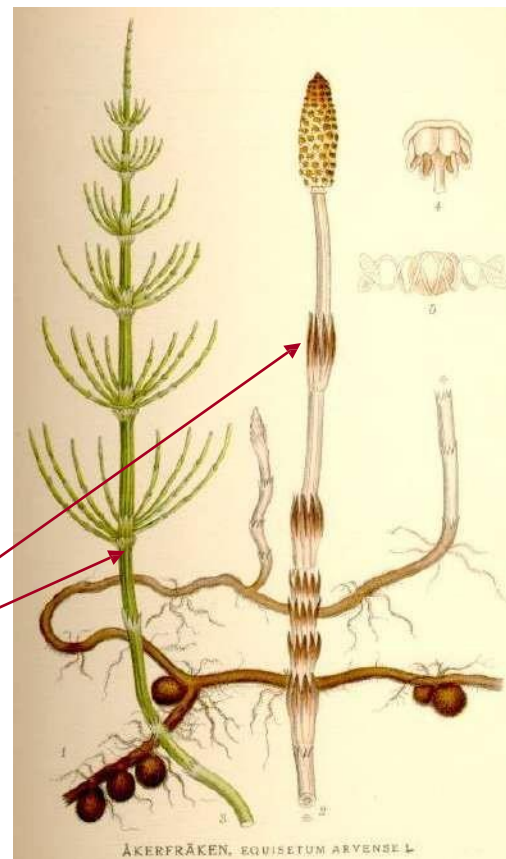
- Ložņājoši, vēdekļveidīgi;
- Aug galvenokārt priežu mežos;
- Sporofīts izaug 10-15 gados.

## Kosu nodalījums (Equisetophyta)

- Latvijā 13 sugas; pasaulē 32 sugas, Mūsdienās tikai viena ģints *Equisetum*;
- Kosas nav sastopamas Austrālijā, Jaunzēlandē un tropiskajā Āfrikā;
- Ziemeļu puslodē, galvenokārt mērenā klimata joslā, kosu daudzveidība lielāka nekā dienvidu puslodē;

# Kosas *Equisetum*

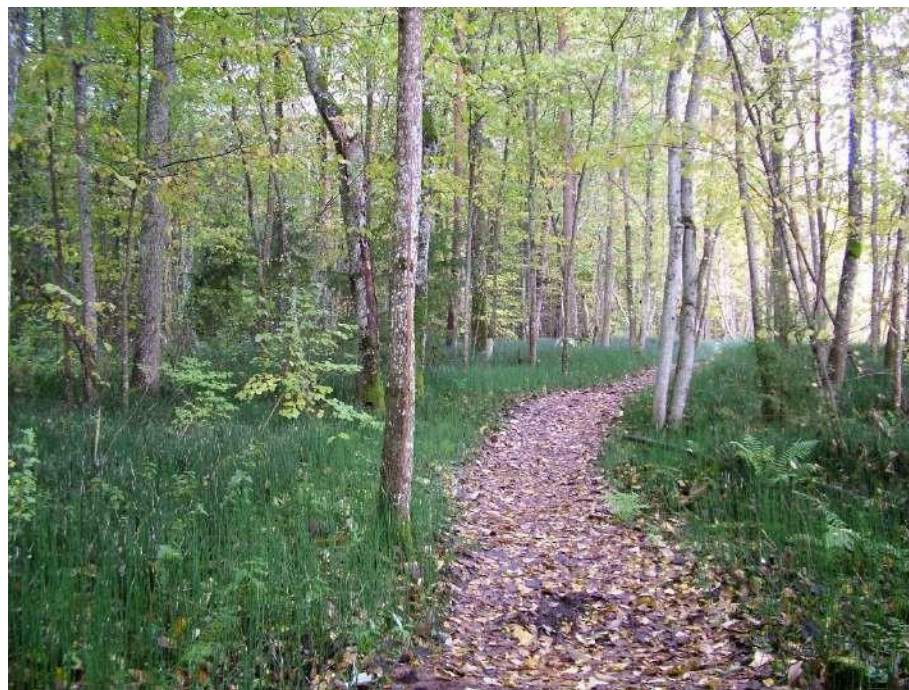
- Vairums kosu sugu sastopamas mitrās, purvainās vietās un pat ūdeņos;
- Daudzas kosas ir indīgas;
- Raksturīgas mazas, zvīnām līdzīgas lapas, parasti saaugušas makstī.  
Atrodas pie mezgliem;



<http://www.wlass.user.icpnet.pl>

# Kosas *Equisetum*

- Kosas virszemes daļas ir viengadīgas vai daudzgadīgas;
- Stublāju šūnapvalkos atrodas silīcijs, kas tos padara sīkstus un raupjus.



**Ziemzaļā kosa *Equisetum hyemale*  
Gaujas krastos**

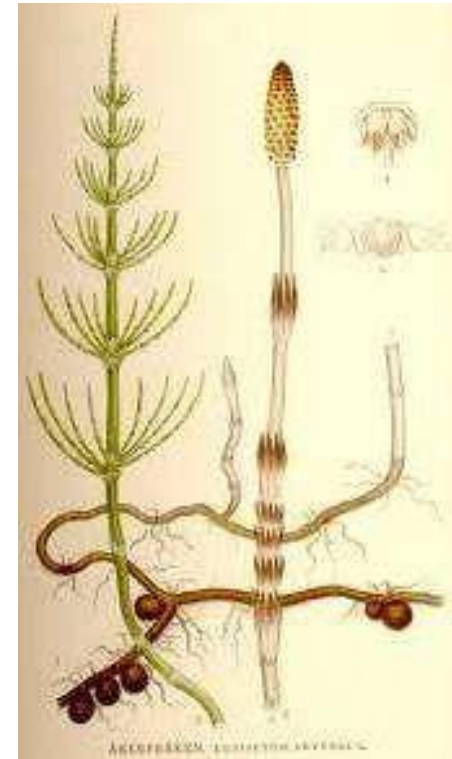






**Plavas kosa *E. pratense***

**Zari 3-šķautņaini**



**Tīruma kosa *E. arvense***

**Zari 4-šķautņaini**

# Gundegu rinda Ranunculales

- 8 dzimtas/163 ģintis/~ 3785 sugas
- Ļoti plaša un daudzveidīga rinda, vairums - lakstaugi, retāk – koki un liānas;
- Visā pasaulē, visās klimata joslās sastopami augi, tomēr to plašo izplatību galvenokārt nodrošina gundegu dzimta;
- Bieži sastop **heterofiliju – paradību, kad vienam augam ir dažādu formu lapas;**
- Pilnveidojas zieda uzbūve ar noteiktu specializāciju un ševišķi apziedņa redukciju.

# Gundegu rinda Ranunculales

## Gundegu dzimta Ranunculaceae



### *Zilā kurpīte Aconitum napellus*



- Savvaļā sastopama Alpu un Karpatu kalnos, R Eiropā;
- Latvijā suga pārgājusi savvaļā;
- Raksturīgas daudz putekšņlapas, no kurām 3-8 ir neauglīgas staminodijas.

**Gundegu rinda Ranunculales**  
**Gundegu dzimta Ranunculaceae**



**Meža silpurene**  
*Pulsatilla patens*



**Pļavas silpurene**  
*Pulsatilla pratensis*

# Meža silpurene *Pulsatilla patens*



- **Aizsargājama!!!**
- Aug priežu mežos
- Zied aprīlī



# Nātru rinda Urticales

## Gobu dzimta Ulmaceae



<http://www.ask.com>

**Goba *Ulmus glabra***  
Lapa raupja, augļi lielāki



**Vīksna *Ulmus laevis***  
Lapa mīksta, augļi mazāki

# Nātru rinda Urticales

## Nātru dzimta Urticaceae



- 48 ģintis/1500 sugu;
- Raksturīgi dzelmaņi.

### Lielā nātre *Urtica dioica*

- Bieži sastopama, vairojas galvenokārt veģetatīvi; divmāju suga.



<https://upload.wikimedia.org/wikipedia/commons>



# Lielā nātre *Urtica dioica*

## Lielās nātres dzelmatīņi



# Nātru rinda Urticales

## Nātru dzimta Urticaceae



### Sīkā nātre *Urtica urens*

- Ļoti bieži sastopama nezāle. Sajaukt ar ko citu grūti.



[http://tmerr.org/projects/invasives\\_static](http://tmerr.org/projects/invasives_static)



# Nātru rinda Urticales

## Kaņepju dzimta Cannabiaceae



### Parastais apinis

#### *Humulus lupulus*

- 2-6 m gari, viengadīgi stumbri, klāti ar maziem dzelonīšiem;
- Bieži sastopams mitros lapu koku mežos, krūmājos un upju krastos;
- Liāna;
- Pēc noziedēšanas seglapas izaug lielākas un izveidojas roga.



# Nātru rinda Urticales

## Kaņepju dzimta Cannabiaceae



### Sējas kaņepe

#### *Cannabis sativa*

- Viengadīgs; ļoti mainīga izskata augs;
- Nozīmīgs eļļas un šķiedraugs;
- Kultivē vairāk nekā 6000 gadu.



# Nātru rinda Urticales

## Kaņepju dzimta Cannabiaceae

### Indijas kaņepe

#### *Cannabis indica*

- Narkotikas saturošs augs, ko Latvijā ir aizliegts audzēt un lietot!
- Augstāks psihoaktīvo vielu daudzums (hašis, marihuāna) ir ekvatora tuvumā audzētām kaņepēm.



# Magoņu rinda Papaverales

## Magoņu dzimta Papaveraceae



### Lielā strutene

#### *Chelidonium majus*

- Daudzgadīgs lakstaugs ar oranždzeltenu piensulu;
- Bieži sastopams augs. Aug ēnainās sētmalēs, dārzos, krūmos, mežos trūdvielām bagātā augsnē kā nezāle.

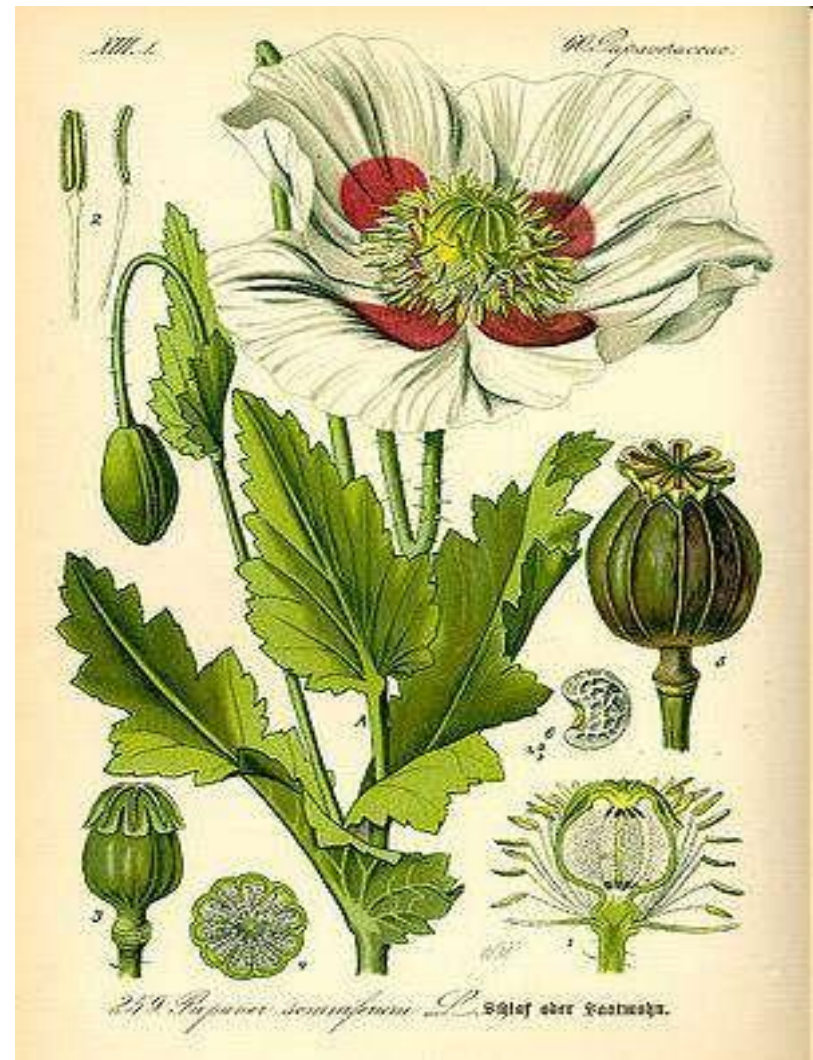


# Magoņu rinda Papaverales

## Magoņu dzimta Papaveraceae



- 24 ģintis/250 sugu;
- No miega magones  
*Papaver somniferum*  
iegūst opiju, kā arī sēklas;
- Magoņu sēklās ir 50 %  
eļļas, bet alkoloīdu nav.



# Magoņu rinda Papaverales

## Magoņu dzimta Papaveraceae

- Sarainā magone *Papaver argemone* un lauka magone *Papaver dubium* Kurzemē un Zemgalē bieži sastopama labības sējumos, papuvēs utt.



*Papaver argemone*



# Magoņu rinda Papaverales

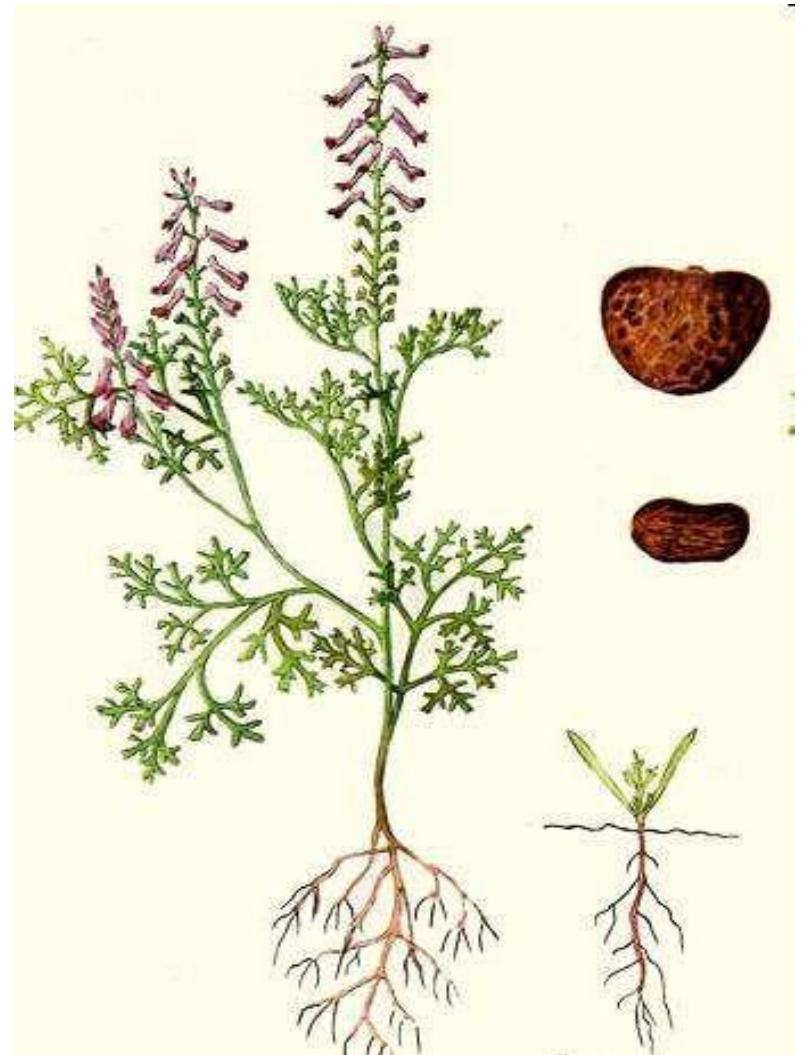
## Matuzāļu dzimta Fumariaceae



### Ārstniecības matuzāle

#### *Fumaria officinalis*

- Bieži sastopama dārzos un tīrumos kā nezāle;
- Zied no maija līdz oktobrim.



# Dižskābaržu rinda Fagales

- 5 dzimtas/ 16 ģintis/ 1305 sugas;
- Ietilpst ziemeļu puslodē plaši izplatīti izplatīti koki un dienvidu puslodē kalnos augoši koki



## Parastais dižskābardis *Fagus sylvatica*



# Dižskābaržu rinda Fagales

## Dižskābaržu dzimta Fagaceae



### Parastais ozols *Quercus robur*

- Izplatīts gandrīz visā Eiropā un Kaukāzā.



**Vai ozoliem ir ziedi?**

# Dižskābaržu rinda Fagales

## Bērzu dzimta Betulaceae

- 6 ģintis/ 210 sugas;
- Pieder bērzi, ladzas un alkšņi;
- Daudzi ātraudzīgi koki, kurus izmanto koksnes, sulu, tāss, miecvielu ieguvei.



**Papīra bērzs *Betula papyrifera***

Sastopams Ziemeļamerikā

# Dižskābaržu rinda Fagales

## Bērzu dzimta Betulaceae



Āra bērzs *Betula pendula*

Uz jaunajiem zariem - kārpīņas, koka zari - nokareni.



# Dižskābaržu rinda Fagales Bērzu dzimta Betulaceae



## Purva bērzs *Betula pubescens*

Lapu apakšpusē matiņi, koka zari nav nokareni.



Āra bērzs



Purva bērzs

# Nelķu rinda Caryophyllales

- 12 dzimtas/ 594 ģintis/ ap 8810 sugu;
- Visā pasaulē izplatītu augu rinda, bet atsevišķu dzimtu ietvaros būtiski variē;
- Ietilpst pusdienziedes, kaktusi, balandas, nelķes u.c. augi.



# Neļķu rinda Caryophyllales

## Neļķu dzimta Caryophyllaceae



### Kailā trūkumzālīte

#### *Herniaria glabra*

- Raksturīgs pie zemes piekļauts, zarots stumbrs;
- Diezgan bieži sastopama visā Latvijā, aug nabadzīgā smilts augsnē gar ceļiem, laukos, atmatās.



# Neļķu rinda Caryophyllales

## Neļķu dzimta Caryophyllaceae



**Parastā virza**

*Stellaria media*

- Raksturīgs līdz 40 cm garš pacils stublājs;
- Ļoti bieži sastopama nezāle visā Latvijā dārzos un tīrumos. Aug arī ceļmalās un nezālienēs.



A. GRĀSSTJĀRNBLOMMA, STELLARIA GRAMINEA L.  
B. VĀTARV, STELLARIA MEDIA CYR.

# Neļķu rinda Caryophyllales

## Neļķu dzimta Caryophyllaceae

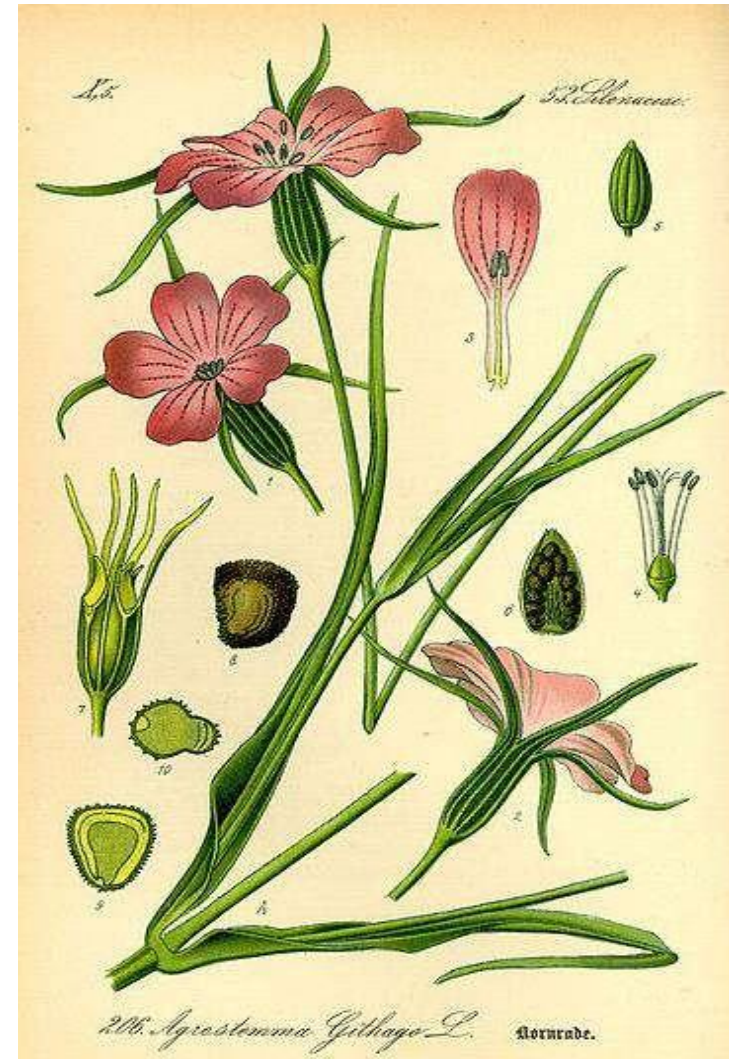


### Lauka kokālis *Agrostemma githago*

- Savulaik bija bieži sastopama nezāle tīrumos un atmatās;
- Piešķir miltiem rūgtu garšu;
- Mūsdienās Latvijā praktiski vairs nav sastopams.
- Arī Eiropā suga ir apdraudēta.



<https://commons.wikimedia.org/>



# Sūreņu rinda Polygonales

- 1 dzimta/ 49 ģintis/1100 sugas;
- Pieder mērenā un subtropu klimata joslas augi, galvenokārt atklātos biotopos sastopami lakstaugi;
- Bieži sastop nezālienēs, smiltājos un citās vietās ar skraju veģetāciju;
- Gan sausu, gan mitru vietu augi
- Pieder griķi, rabarberi, skābenes.

# Sūreņu rinda Polygonales

## Sūreņu dzimta Polygonaceae



### Sējas griķis *Fagopyrum esculentum*

- Viengadīgs, līdz 80 cm augsts lakstaugs;
- Griķi Latvijā audzē kā pārtikas, nektāra un ārstniecības augu.



# Sūreņu rinda Polygonales

## Sūreņu dzimta Polygonaceae



### Blīvā skābene *Rumex confertus*

- Līdz 1. 5 m augsts, daudzgadīgs augs;
- Bieži sastopama suga mitrās pļavās, ganībās, krūmājos, ceļmalās;
- Raksturīgs pelēkbrūns, bet iekšpusē oranždzeltens sakneņis.



# Sūreņu rinda Polygonales

## Sūreņu dzimta Polygonaceae



Parastā blussūrene *Persicaria maculosa*

*Sinonīms*

Blusu sūrene *Polygonum persicaria*

- Viengadīgs 20-80 cm augsts augs;
- Diezgan bieži visā Latvijā. Aug krastmalās, mitrās pļavās, kā nezāle tīrumos un dārzos;
- Izplatīta Eiropā, Āzijā, Ziemeļamerikā



# Sūreņu rinda Polygonales

## Sūreņu dzimta Polygonaceae



**Dažādlapu sūrene *Polygonum arenastrum***

*Sinonīms Maura sūrene *Polygonum aviculare**

- Viengadīgs, parasti līdz 70 cm augsts lakstaugs;
- Bieži sastopamas nezālienēs, atmatās, izcirtumos, jūras liedagā sanešu joslā, upju krastos, uz lauku ceļiem, kā nezāle tīrumos, dārzos un apstādījumos;
- Izplatīta suga Eiropā, Āzijā, Amerikā u.c., kas atrodas ārpus karstās joslas.



**Sūreņu rinda Polygonales**  
**Sūreņu dzimta Polygonaceae**



**Dažādlapu sūrene *Polygonum arenastrum***

***Sinonīms Maura sūrene *Polygonum aviculare****



# Sūreņu rinda Polygonales

## Sūreņu dzimta Polygonaceae



### Ūdenspipars

#### *Persicaria hydropiper*

- Viengadīgs 20-60 cm augsts augs ar asu garšu;
- Diezgan bieži sastopama suga krastmalās, grāvmalās un mitrās pļavās;
- Izplatība pasaulē – Eiropa, Āzija, Z Amerika.



[https://commons.wikimedia.org/wiki/File:Persicaria\\_hydropiper\\_\(7977451896\).jpg](https://commons.wikimedia.org/wiki/File:Persicaria_hydropiper_(7977451896).jpg)



# Tējasaugu rinda Theales

- 18 dzimtas/158 ģintis/ ap 3800 sugu;
- Visā pasaulē izplatīta ir rindai piederošā asinszāļu dzimta;
- Lakstaugi, liānas, krūmi un koki;
- Gandrīz visām sugām visās dzimtās ir vienkāršas lapas.



**Indijas tējas *Camellia sinensis***  
ir ļoti plaši kultivēts krūms

# Tējasaugu rinda Theales

## Asinszāļu dzimta Hypericaceae



1.



2.



### 1. Divšķautņu asinszāle

#### *Hypericum perforatum*

- Stublājs zem ziedkopas divšķautņains, bez dobuma.

### 2. Plankumainā asinszāle

#### *Hypericum maculatum*

- Stublājs zem ziedkopas 4-šķautņains, ar dobumu.

# Tējasaugu rinda Theales

## Asinszāļu dzimta *Hypericaceae*



### 1. Divšķautņu asinszāle *Hypericum perforatum*

- Lapās var saskatīt caurspīdīgus eļļas dziedzerus, kas atgādina sīkus caurumiņus;
- Bagātīgi zied vasarās, ir garās dienas augs.

# Vijolišu rinda Violales

- 24 dzimtas/ 310 ģintis/ ap 5360 sugu;
- Galvenokārt tropu un subtropu sugas, mērenā klimatā izplatīti **Vijolišu dzimtas** un **Kalnrozīšu dzimtas** augi;
- Ietilpst koki, krūmi, lakstaugi.

# Vijolišu rinda Violales

## Vijolišu dzimta Violaceae

- 16 ģintis/850 sugas;
- Dzimta sastopama visos kontinentos;
- Vijolītes *Viola* sp. bieži sastopamas Z puslodes mērenā klimata apgabalos un ir populāri dekoratīvi augi.



# Vijolišu rinda *Violales*

## Vijolišu dzimta *Violaceae*

- Vijolišu šķirnes ar dažādkrāsu vainagu (*Atraitnītes Viola x Wittrockiana*), bieži ir redzamas apstādījumos.





# Vijolišu rinda Violales

## Vijolišu dzimta Violaceae



### Smaržīgā vijolīte

#### *Viola odorata*

- Savvaļā augs sastopams gravās, dārzu nomalēs, krūmājos;
- Kultivē, lai iegūtu ēterisko eļļu;
- Zied maijā, aprīlī ar smaržīgiem ziediem.



# Vijolišu rinda Violales

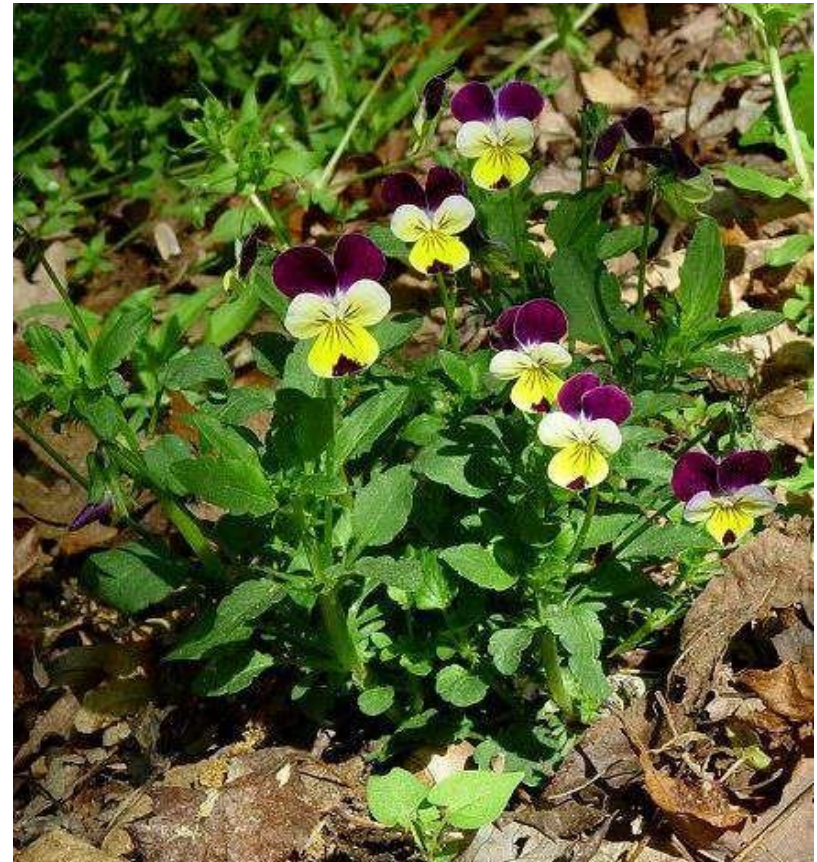
## Vijolišu dzimta Violaceae



### Trejkrāsu vijolīte

#### *Viola tricolor*

- Ļoti mainīga izskata suga;
- Zied no maija līdz septembrim;
- Stumbrs stipri zarojas, ziedi – dzelteni – violeti.



# Vijolišu rinda Violales

## Vijolišu dzimta Violaceae



### Tīruma vijolīte

#### *Viola arvensis*

- Izplatīta nezāle dārzos, tītumos un ceļmalās;
- Ziedi ir bāli-dzelteni, augšējās vainaglapas var būt gaiši violetas;
- Zied no aprīļa līdz oktobrim.



# Vītolu rinda Salicales

- 1 dzimta/ 2 ģintis/ 435 sugas;
- Pieder ziemeļu puslodes subarktiskās, mērenās un subtropu klimata joslas augi. Dienvidu puslodē un tropos sugu ļoti maz;
- Koki un krūmi, augstkalnu rajonos un aiz polārā loka arī pundurkrūmi;
- Pieder **kārkli, vītoli, apses.**

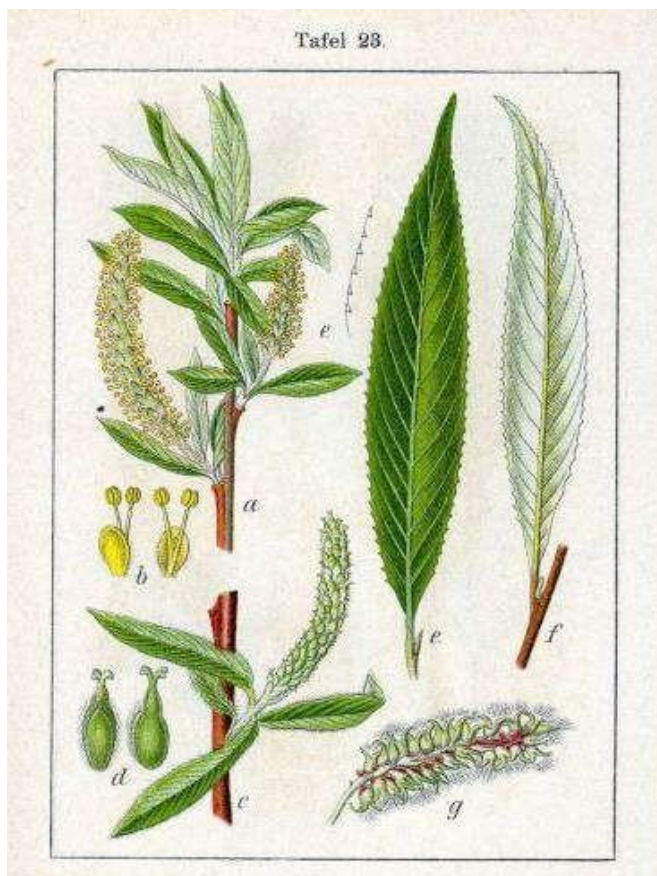
# Vītolu rinda Salicales

## Vītolu dzimta Salicaceae



### Baltais vītols

*Salix alba*



Bieži sastopams. Aug  
mitrās vietās – upju un  
ezeru krastmalās, mežos,  
gar ceļiem u.c.

**Drogas ievāc arī no citām  
kārķļu sugām!**



# Vītolu rinda Salicales

## Vītolu dzimta Salicaceae



No vītola mizas ir izdalīts salicīns – viela, kas mūsdienās, mākslīgi iegūta, kļuvusi par vienu no pasaulē vispazīstamākajiem medikamentiem – aspirīnu (acetilsalicilskābe).



# Kaperu rinda Capparales

- 5 dzimtas/ 412 ģintis/4090 sugas;
- Pieder krustziežu dzimta, kas dominē mērēnā un subarktiskā klimata joslā. Citās dzimtās pārsvarā ir subtropu-tropu apgabalu augi;
- Galvenokārt lakstaugi, retāk koki vai krūmi;
- Pieder redīsi, rutki, mārrutki, sinepes u.c.

# Kaperu rinda Capparales

## Krustziežu dzimta Cruciferae



- Daudzgadīgs, līdz 1.5 m augsts lakstaugš;
- Mārrutki ir cēlušie DR Āzijā;
- Latvijā kultivē, vietām pāriet savvaļā.



Mārrutks  
*Armoracia rusticana*



# Kaperu rinda Capparales

## Krustziežu dzimta Cruciferae



### Rutks

*Raphanus sativus ssp. hybernus*

- Viengadīgi vai divgadīgi kultūraugi;
- Rutki ir sens kultūraugs, ko audzēja jau senajā Ēģiptē, Romā un Grieķijā.



# Kaperu rinda Capparales

## Krustziežu dzimta Cruciferae



### Parastais plikstiņš

### *Capsella bursa-pastoris*

- Līdz 50 cm augsts viengadīgs vai pārziemojošs augs;
- Bieži sastopams augs dārzos, laukos, ceļmalās, skujkoku mežos.



# Viršveidīgo rinda Ericales

## Ēriku dzimta Ericaceae

- 107 ģintis ap 3900 sugu;
- Lielākās ģintis ir **rododendri** ~ 900 sugu, **ērikas** (860) un **mellenes** (450);
- Pieder krūmi un koksnaini pundurkrūmi, retāk lakstaugi un koki;
- Daudzas sugas spēj pārciest ilgstošu sausumu, taču tās nav izplatītas tuksnešos vai stepēs, bet gan alpīnos, arktiskos un purvainos apgabalos.

# Viršveidīgo rinda Ericales

## Ēriku dzimta Ericaceae



### Brūklene

*Vaccinium vitis-idaea*

- Mūžzaļš pundurkrūms, aug skujkoku un jauktajos mežos, krūmājos, purvos uz ciņiem.



# Viršveidīgo rinda Ericales Ēriku dzimta Ericaceae



## Miltene

### *Archostaphylos uva-ursi*

- Mūžzaļš pundurkrūms, parasti veido nelielas audzes smilšainos, sausos mežos, izcirtumos, kāpās, dzelzceļu un šoseju malās.



# Viršveidīgo rinda Ericales Ēriku dzimta Ericaceae



## Purva vaivariņš *Ledum palustre*

- Augam raksturīga īpatnēja reibinoša smarža;
- Sastopams purvos un purvainos mežos.



# Viršveidīgo rinda Ericales Ēriku dzimta Ericaceae



**Sila virsis**

*Calluna vulgaris*

- Mūžzaļš pundurkrūms;
- Sastopams sausos priežu mežos, purvos, izdegumos. Nereti veido audzes – virsājus;
- Zied augustā, septembrī.



# Viršveidīgo rinda Ericales Ēriku dzimta Ericaceae



Mellene *Vaccinium myrtillus*





# Rožveidīgo rinda Rosales

- 24 dzimtas/ 307 ģintis/ ap 7290 sugu;
- Ļoti dažāda izskata augi;
- Sastopami visā pasaulē, dažādās klimata joslās;
- Viena no retajām augu rindām, kur sugu nozīme augājā ir vienlīdz liela gan koku, gan krūmu, gan lakstaugu stāvā.

# Rožveidīgo rinda Rosales

## Rožu dzimta Rosaceae

- 95 ģintis, 3370 sugas;
- Ietilpst bieži izmantoti augi;
- Dzimtas izplatība pasaulē nevienmērīga, maz sugu ir tropos un īpaši zemienēs D puslodē;
- Pieder **ābeles, bumbieres, ķirši, plūmes, aprikozes, pīlādži** utt.



# Rožveidīgo rinda Rosales

## Rožu dzimta Rosaceae



**Parastais pīlādzis**  
*Sorbus aucuparia*



**Melnaugļu aronija**  
*Aronia melanocarpa*



# Rožveidīgo rinda Rosales

## Rožu dzimta Rosaceae



**Parastais ancītis**

*Agrimonia eupatoria*

- Savvaļā sastopams pļavās, mežmalās, krūmājos;
- Parasti aug izklaidus, neveido lielas audzes.



# Rožveidīgo rinda Rosales

## Rožu dzimta Rosaceae



### Parastā ieva *Padus avium*

- Ļoti bieži sastopama suga mežmalās, krūmājos, upju krastos.



# Rožveidīgo rinda Rosales

## Rožu dzimta Rosaceae



### Parastais rasaskrēsliņš *Alchemilla vulgaris*

- Daudzveidīga suga;
- Bieži sastopama pļavās, laukos, mežmalās.



DAGGĀPA, *ALCHEMILLA VULGARIS* L.

# Rožveidīgo rinda Rosales

## Rožu dzimta Rosaceae



### Retēji

*Potentilla anserina*, *P. erecta*, *P. argentea*

- Retēji ir daudzgadīgi lakstaugi un puskrūmi;
- Bieži sastopami pļavās, laukos, mežmalās.



Maura retējs  
*P. anserina*

# Rožveidīgo rinda Rosales

## Rožu dzimta Rosaceae



### Purva vārnkāja *Comarum palustre*

- Daudzgadīgs lakstaugs ar garu, ložņājošu sakneni;
- Stumbrs pacils, mezglu vietās zarojas;
- Zieds ar divkāršu kausu;
- Bieži sastopama visā Latvijā. Aug mitrās, purvainās vietās.





# Rožveidīgo rinda Rosales Rožu dzimta Rosaceae



Purva vārnkāja *Comarum palustre*



# Rožveidīgo rinda Rosales Rožu dzimta Rosaceae



Meža zemene *Fragaria vesca*



Zaļās kauslapas  
atstāvošas

# Rožveidīgo rinda Rosales

## Rožu dzimta Rosaceae

### Spradzene *Fragaria viridis*

Aug sausās pļavās, upju krastu terasēs, atmatās un atklātos pauguros. Raksturīga suga sausu mežmalu un pauguru nogāžu augu sabiedrībās.

- Zaļās kauslapas piekļautas auglim;
- Auglis noplīst no kātiņa ar «sprakšķi».



# Pākšaugu rinda Fabales

- 3 dzimtas/ 680 ģintis/ 18 150 sugas;
- Visā pasaulē izplatīta augu rinda. Visplašāk izplatīti tauriņziežu dzimtas augi;
- Vairākumam tauriņziežu uz saknēm atrodas slāpekli fiksējošas gumiņbaktērijas;
- Pieder **akācijas, āboliņi, pupas, zirņi, lakricsakne.**

# Pākšaugu rinda Fabales

## Tauriņziežu dzimta Fabaceae



### Pļavas āboliņš *Trifolium pratense*

- Bieži sastopams augs pļavās, mežmalās, dārzos;
- Diezgan bieži kultivē lopbarībai;
- No citiem āboliņiem ar sarkanās krāsas ziediem atšķiras ar pelēcīgu zīmējumu uz lapas.



# Pākšaugu rinda Fabales

## Tauriņziežu dzimta Fabaceae



### Baltais āboliņš *Trifolium repens*

- Bieži sastopams visā Latvijā;
- Aug pļavās, ceļmalās, dārzos.



# Pākšaugu rinda Fabales

## Tauriņziežu dzimta Fabaceae



### Tīruma blaktene

#### *Ononis arvensis*

- Diezgan bieži sastopama suga. Aug ceļmalās, pļavās, laukos, upju krastos;
- Zied no jūnija līdz augustam;
- Augam nepatīkama smaka.



# Pabērzu rinda Rhamnales

## Pabērzu dzimta Rhamnaceae

- 52 ģintis/ 925 sugas;
- Pieder koki, krūmi un liānas;
- Pārsvarā sastopami tropos un subtropos;
- Latvijā sastopams **parastais pabērzs** *Rhamnus cathartica*  
un **trauslais krūklis** *Frangula alnus*.



# Pabērzu rinda Rhamnales

## Pabērzu dzimta Rhamnaceae



Lapas mala sīkzobaina



Lapas mala gluda



Atšķiras dzīslojuma veids!

Parastais pabērzs  
*Rhamnus cathartica*

Trauslais krūklis  
*Frangula alnus*

# Čemurziežu rinda Apiales

## Čemurziežu dzimta Umbelliferae

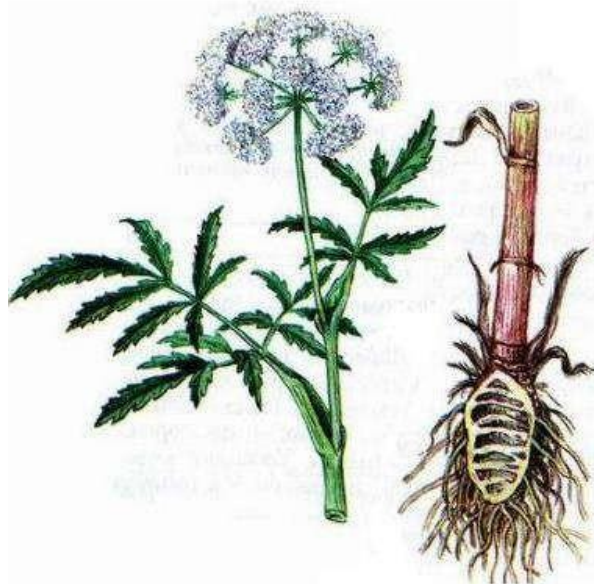
- 446 ģintis, 3780 sugas;
- Viedokļi par sugu skaitu čemurziežu dzimtā plaši variē;
- Dominē lakstaugi;
- Latvijas savvaļas florā daudz indīgu augu!
- Vidusjūras reģionā sastopamās sugas mēdz būt cietlapainas un dzeloņainas;
- Pieder **dilles, pētersīļi, latvāņi, burkāni, koriandrs, lupstājs.**

# Čemurziežu rinda Apiales Čemurziežu dzimta Umbelliferae



Indīgais velnarutks *Cicuta virosa*

**Indīgākais augs Latvijā!** Aug  
mitrās vietās, grāvmalās, ezeru  
slīkšņās un krastmalās. Visbiežāk  
saindējas bērni, apēdot sakneni.



# Čemurziežu rinda Apiales

## Čemurziežu dzimta Umbelliferae



### Sosnovska latvānis

#### *Heracleum sosnowsky*

- Latvijā Sosnovska latvānis ieviests no Kaukāza 1948. gadā, kā lopbarība;
- Latvānis pārgāja savvaļā, un tagad tā ir bīstama **invazīva suga**;
- Kopā ar saules UV stariem, izraisa bīstamus ādas bojājumus.



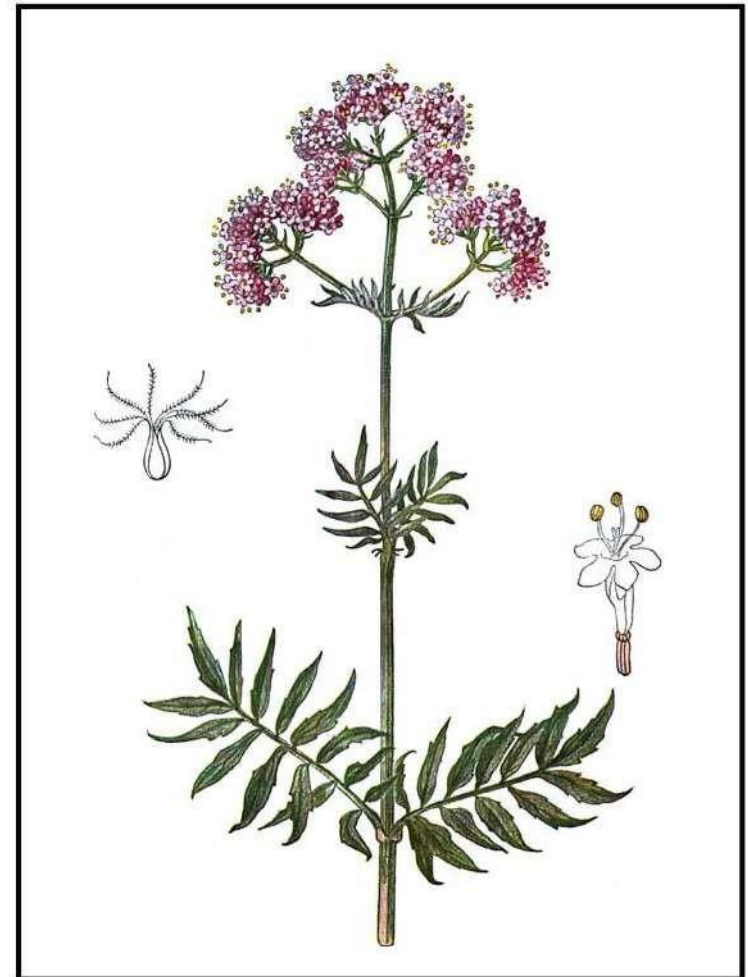
# Čemurziežu rinda Apiales

## Čemurziežu dzimta Umbelliferae



### Ārstniecības baldriāns *Valeriana officinalis*

- Aug mitrās pļavās, krūmājos, grāvmalās;
- Raksturīga smarža un lieli sakneņi.



# Čemurziežu rinda Apiales

## Čemurziežu dzimta Umbelliferae



### Savvaļas burkāns

#### *Daucus carrota*

- Divgadīgs augs;
- Diezgan bieži sastopams sausās pļavās, nogāzēs, ceļmalās.



# Čemurziežu rinda Apiales

## Čemurziežu dzimta Umbelliferae



### Parastā ķimene

#### *Carum carvi*

- Bieži sastopama sausās pļavās, ganībās, ceļmalās;
- Zied jūnijā un jūlijā;
- To arī kultivē.

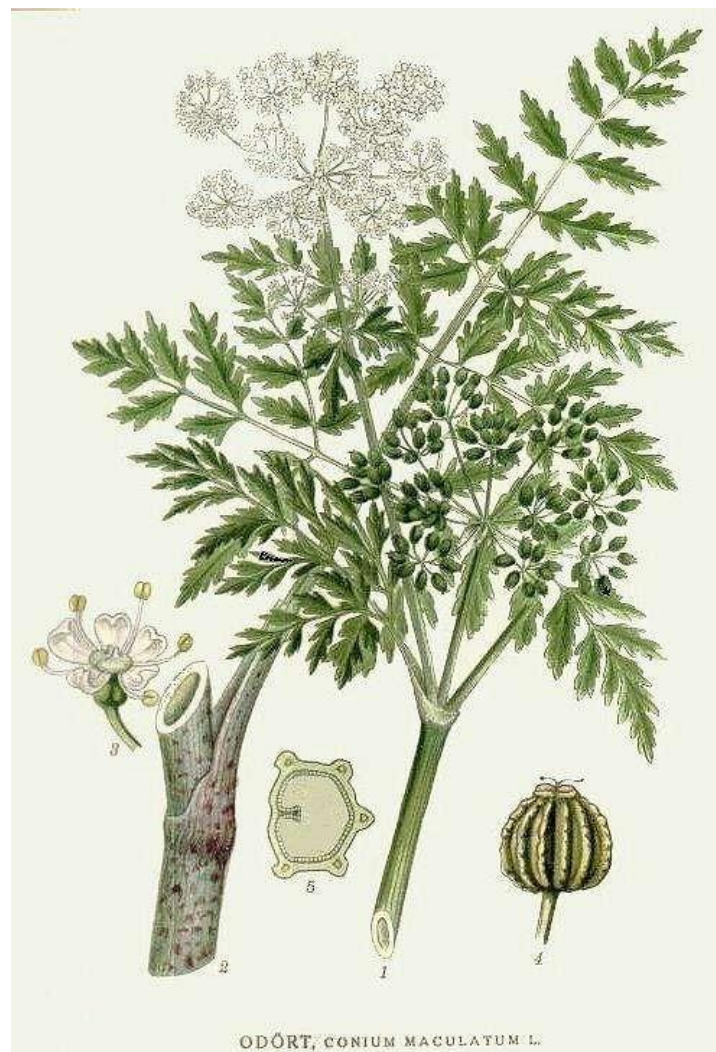


# Čemurziežu rinda Apiales

## Čemurziežu dzimta Umbelliferae



- **Plankumainais sunstobrs**  
*Conium maculatum*
- Līdz 2 m augsts lakstaugs. Uz stublāja sarkanvioleti plankumi;
- Nereti sastopams augs nezālienēs, upmalās, sētmalēs, dārzos;
- Visam augam raksturīga nepatīkama peļu urīna smaka, kas īpaši spēcīga karstā, saulainā laikā;
- Augs ļoti indīgs!





# Nakteņu rinda Solanales

- 9 dzimtas/ 195 ģintis/ ap 5460 sugu;
- Galvenokārt lakstaugi, retāk koki un krūmi;
- Nakteņu dzimtas augi ir sevišķi raksturīgi tropu-subtropu Amerikas florai;
- Pieder **kartupelis** (izcelsme Čīle), **tomāts**, **baklažāni**, **fizāli**, **paprika**, **tobasko**, **tabaka**, **eņģeltaures**.



Īstā tabaka *Nicotiana tabacum*

# Nakteņu rinda Solanales

## Nakteņu dzimta Solanaceae



### Beladonna (Melnā velnoga)

*Atropa belladonna*

- Daudzgadīgs, līdz 2 m augsts lakstaugs;
- Auglis – sulīga violeti –melna, spīdīga oga;
- Savvaļā sastopama Viduseiropā, Krimā, Kaukāzā;
- Latvijā kultivē, var izplatīties dārzu apkārtnē.



<https://www.britannica.com/plant/belladonna>

# Nakteņu rinda Solanales

## Nakteņu dzimta Solanaceae



### Bebrokārkliņš

### *Solanum dulcamara*

- Diezgan bieži sastopams mitrās vietās, grāvmalās, krastmalās;
- Zied no maija līdz septembrim.



# Nakteņu rinda Solanales

## Nakteņu dzimta Solanaceae



### Melnā drīgene *Hyoscyamus niger*

- Līdz 2 m augsts viengadīgs vai divgadīgs lakstaugs;
- Visas auga daļas klātas ar lipīgiem dziedzermatiņiem;
- Diezgan reti sastopama. Aug pie vecu māju pamatiem, nezālienēs, ceļmalās.



# Lūpziežu rinda Lamiales

- 4 dzimtas/426 ģintis/ ap 10780 sugu;
- Visā pasaulē dažādās klimata joslās izplatīti augi, sevišķi daudz sugu sastopamas Vidusjūras apgabalā;
- Pieder **skarblapju dzimta Boraginaceae** (2400 sugu) un **lūpziežu dzimta Labiatae** (sinonīms Lamiaceae) (ap 7200 sugu).

# Lūpziežu rinda Lamiales

## Skarblapju dzimta Boraginaceae



### Ārstniecības gurķene *Borago officinalis*

- Līdz 1 m augsts stublājs, lapām raksturīga svaiga gurķa smarža un garša;
- Stumbrs un lapas klātas ar matiņiem;
- Bieži audzē dārzos kā garšaugu, nektāraugu un ārstniecības augu. Mēdz pāriet savvaļā.



# Lūpziežu rinda Lamiales

## Skarblapju dzimta Boraginaceae



### Ārstniecības tauksakne *Symphytum officinale*

- Līdz 1 m augsts augs;
- Aug mitrās vietās, grāvmalās, pļavās. Mēdz audzēt dārzos;
- Saknes tumši brūnas, gandrīz melnas.



# Lūpziežu rinda Lamiales

## Lūpziežu dzimta Labiatae



**Mazais mārsils**

*Thymus serpyllum*



- 5-10 cm augsts puskrūms. Aug saulainās vietās;
- Raksturīgs ieapaļš stublājs un matiņi viscaur uz stublāja.



# Lūpziežu rinda Lamiales

## Lūpziežu dzimta Labiatae

**Liels māršils**

*Thymus ovatus*

- 5-25 cm augsts puskrūms;
- Aug sausos priežu mežos un upju ielejās, ceļu un dzelzceļu malās;
- Raksturīgs četršķautņains stublājs un matiņi tikai uz stumbra šķautnēm.



# Lūpziežu rinda Lamiales

## Lūpziežu dzimta Labiatae



### Baltā panātre *Lamium album*

- Bieži sastopams augs dārzos, sētmalēs, ceļmalās, laukos.



# Lūpziežu rinda Lamiales Lūpziežu dzimta Labiatae



Parastā raudene *Origanum vulgare*

Aug sausās pļavās, izcirtumos, mežmalās.



# Lūpziežu rinda Lamiales

## Lūpziežu dzimta Labiatae



### Efeju sētložņa *Glechoma hederaceae*

- Stumbrs ložņājošs, mezglu vietās sakņojas;
- Bieži sastopams augs – krūmājos, dārzos, zālienos.



# Cūknātru rinda Scrophulariales

## Cūknātru dzimta Scrophulariaceae

- 266 ģintis/ 3000 sugu;
- Lielākās ģintis ir jāņeglītes *Pedicularis* (600 sugas), deviņvīruspēki *Verbascum* (360) un veronikas *Veronica* (300);
- Dzimtā galvenokārt lakstaugi.

Lielā lauvmutīte

*Antirrhinum majus*

izcelsme - Vidusjūras apgabals



# Cūknātru rinda Scrophulariales

## Cūknātru dzimta Scrophulariaceae



Parastais deviņvīruspēks

*Verbascum thapsus*

Aug sausos uzkalnos, upju  
krastmalās, mežmalās.



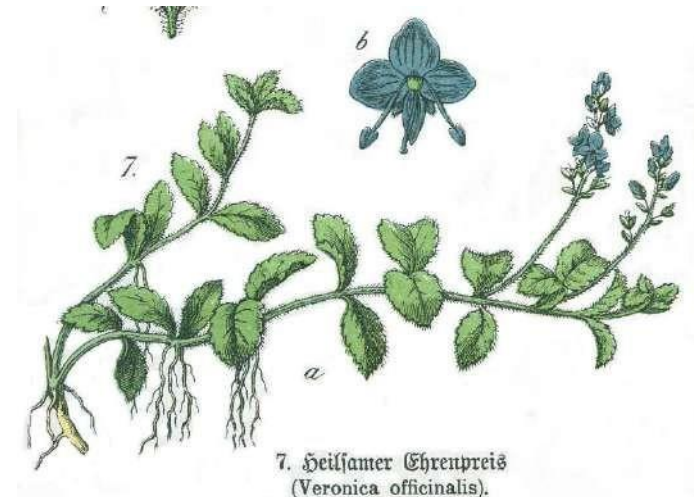
# Cūknātru rinda Scrophulariales

## Cūknātru dzimta Scrophulariaceae



### Ārstniecības veronica *Veronica officinalis*

- Bieži sastopama suga priežu mežos, uz mežu ceļiem, mežmalās, krūmājos;
- Raksturīgs ložņājošs stumbrs, kas pie pamata mezglu vietās sakņojas.



# Cūknātru rinda Scrophulariales

## Cūknātru dzimta Scrophulariaceae



Uzpirkstītes *Digitalis* spp.

- Ārstniecībā izmanto vairāku sugu uzpirkstītes

Sarkanā uzpirkstīte  
*Digitalis purpurea*

- Savvaļā aug Eiropas centrālajā un R daļā;
- Latvijā audzē dārzos.





# Cūknātru rinda Scrophulariales

## Cūknātru dzimta Scrophulariaceae



Lielziedu uzpirkstīte

*Digitalis grandiflora*

- Suga sastopama galvenokārt Latvijas austrumu daļā;
- Aug mežmalās, krūmājos, sausās pļavās;
- **AIZSARGĀJAMA**



# Kurvziežu rinda Asterales (Compositae)

## Kurvziežu dzimta Asteraceae

- Ļoti daudz sugu, sastopamas visā pasaulē, visās klimatiskajās joslās;
- Maz kurvziežu ir tropu lietussmežos un ūdeņos;
- Vairums augu ir lakstaugi;
- Ziedi sakārtoti ziedkopās – kurvīšos;
- Pieder **saulgriezes, topinambūri, cigoriņi, artišoki, salāti** u.c.



# Kurvziežu rinda Asterales

## Kurvziežu dzimta Asteraceae



- Parastais biškrēsliņš *Tanacetum vulgare*



COMMON TANSY  
*Tanacetum vulgare* L.  
ASTER FAMILY



# Kurvjiežu rinda Asterales

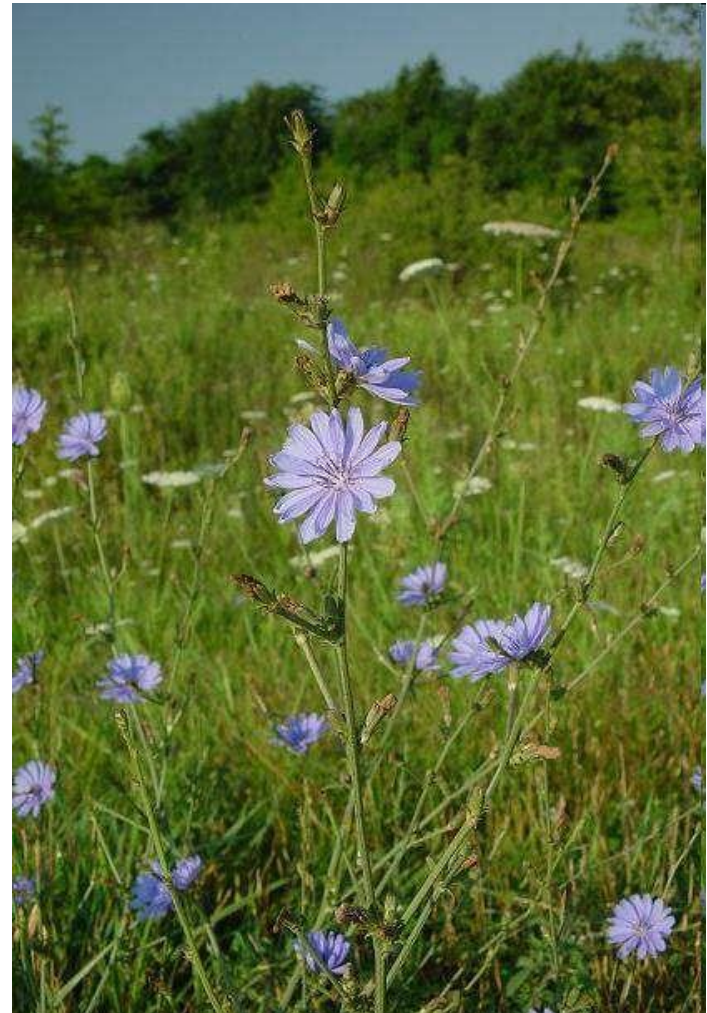
## Kurvjiežu dzimta Asteraceae



### Parastais cigoriņš

### *Cichorium intybus*

- Diezgan bieži sastopams augs ceļmalās, sausās pļavās, upju krastmalās;
- Var kultivēt.



# Kurvziežu rinda Asterales

## Kurvziežu dzimta Asteraceae



### Dzeltenā kaķpēdiņa *Helichrysum arenarium*

- Augs kāts ar zīdainiem, pelēkiem matiņiem;
- Aug sausos saulainos pakalnos, sausās pļavās, ceļamalās;
- Tautā sauc arī par salmeni.



# Kurvziežu rinda Asterales

## Kurvziežu dzimta Asteraceae



### Lielā krastkaņepe *Eupatorium cannabinum*

- Liels, masīvs augs (līdz 1.8 m) ar rozā ziedkopām;
- Aug mitrās vietās, krastmalās, grāvjos, mitros krūmājos.



# Kurvziežu rinda Asterales

## Kurvziežu dzimta Asteraceae



Parastā mālļēpe *Tussilago farfara*



# Kurvziežu rinda Asterales

## Kurvziežu dzimta Asteraceae



### Ārstniecības kliņģerīte *Calendula officinalis*

- Viengadīgs augs ar dzelteniem vai oranžiem ziediem;
- Latvijā kultivē.





# Kurvziežu rinda Asterales

## Kurvziežu dzimta Asteraceae



### Ārstniecības kumelīte *Matricaria recutita*

- Latvijā kultivē;
- Mēlziedi ziedēšanas sākumā horizontāli, vēlāk noliecas lejup;



# Kurvjiežu rinda Asterales

## Kurvjiežu dzimta Asteraceae



### Maura kumelīte *Matricaria discoidea*

- Aug pagalmos, dārzos, nezālienēs.



# Kallveidīgo rinda Arales

## Kalmju dzimta Acoraceae



## Parastā kalme

### *Acorus calamus*

- Daudzgadīgs augs ar raksturīgu smaržu;
- Bieži sastopama suga ūdeņu krastmalās, grāvmalās, slapjās pļavās u.c.;
- Eiropā ievesta suga (no Indijas, Arābijas), vairojas tikai ar sakneņiem.



# Lilijveidīgo rinda Liliales Liliju dzimta Liliaceae



## Parastā kreimene *Convallaria majalis*

Bieži sastopama ēnainos mežos,  
krūmājos, mežmalās

