

Ludzas novada pašvaldības domes priekšsēdētāja Ievadziņojums

Ludzas novadu veido 25 teritoriālās vienības, tai skaitā trīs pilsētas – Ludza, Kārsava un Zilupe – un 22 pagasti.

Ludzas novada administratīvais centrs ir Ludzas pilsēta.

Pašvaldība, veidojot savu budžetu, ļoti lielā mērā ir atkarīga no ārējiem faktoriem, valsts nodokļu politikas, kā arī valsts noteiktajiem makroekonomiskajiem scenārijiem un veiktajiem aprēķiniem pašvaldību finanšu izlīdzināšanai, kas ietekmē novada turpmāku attīstību. Ludzas novada 2023. gada budžetu ietekmējuši tādi apstākļi, kā energoresursu, komunālo pakalpojumu un būvniecības procesu sadārdzināšanās, minimālās algas paaugstināšana, kredītprocentu pieaugums u.c.

Pēc budžeta tāmju projektu 2024. gadam saņemšanas no iestādēm un struktūrvienībām tās tika rūpīgi izanalizētas, salīdzinot ar 2023. gada budžeta izpildi, izvērtējot katras izdevumu pozīcijas pamatotību, sabalansējot ieņēmumus ar izdevumiem gan ikdienas funkciju nodrošināšanā, gan attīstības nodrošināšanā.

Plānojot un sagatavojot Ludzas novada pašvaldības 2024. gada budžetu, kā prioritārs ir izvirzīts uzdevums nodrošināt pašvaldības finanšu stabilitāti ilgtermiņā, īstenojot fiskālās politikas principus.

Pašvaldības darbs tiks organizēts saskaņā ar Ludzas novada Attīstības programmu 2021. - 2027. gadam, Rīcības plānu un Investīciju plānu 2021. - 2027. gadam, īstenojot ilgtermiņa finanšu politiku, nodrošinot pašvaldības funkciju izpildei nepieciešamos finanšu resursus. Ludzas novada ilgtermiņa attīstības stratēģija 2021. – 2037. gadam nosaka novada ilgtermiņa attīstības redzējumu, stratēģiskos mērķus, attīstības prioritātes, rīcības virzienus un uzdevumus. Atbilstoši attīstības programmai ir noteikti šādi attīstības stratēģiskie mērķi: izglītota, veselīga, kulturāla, sociāli aktīva un materiāli nodrošināta sabiedrība; droša, dabiska un pieejama vide dzīvošanai, darbam un atpūtai; konkurētspējīga un droša uzņēmējdarbības vide, kas ietekmē pašvaldības budžeta plānošanu.

Izstrādājot 2024. gada budžetu, Ludzas novada pašvaldība definējusi darbības prioritāros jautājumus, pieejamie resursi tika plānoti atbilstoši novada attīstības prioritātēm, nodrošinot visu pašvaldības iestāžu darbību, attīstību veicinošu investīciju projektu ieviešanu un realizāciju.

Par budžeta prioritārajām jomām 2024. gadā ir noteikta izglītības jomas attīstība un sociālā aizsardzība. Plānots turpināt novada infrastruktūras attīstību, nodrošināt finansējumu kvalitatīvai izglītības iestāžu sistēmas nodrošināšanai, ielu un ceļu uzturēšanai un uzlabošanai, dzīvojamo teritoriju, nekustamo īpašumu infrastruktūras sakārtošanai un

uzturēšanai, sociālo atbalstu maznodrošinātajai sabiedrības daļai, kultūrai, sportam, veselībai, sabiedriskajai kārtībai un drošībai.

Izglītības jomas izdevumi sastāda lielāko daļu 2024. gada pašvaldības budžetā 15 384 987 EUR apmērā jeb 39.8%. Ņemot vērā pašreizējo ekonomisko situāciju valstī, kas ietekmē mūsu iedzīvotāju labklājību, pašvaldība izvirza sociālo aizsardzību arī par vienu no savas darbības prioritātēm, budžetā plānojot 7 459 361 EUR jeb 19.3% sociālajai jomai.

Pašvaldības darbība, lai panāktu pamatfunkciju izpildi, būs vērsta uz novada iedzīvotāju interešu ievērošanu, tādējādi nodrošinot viņu ekonomiskās, sociālās un kultūras vajadzības. Lai veicinātu Ludzas novada attīstību, pašvaldība arī turpmāk aktīvi darbosies dažādu attīstības un investīciju projektu sagatavošanā un īstenošanā, tiks piesaistīts finansējums no nacionālajiem, Eiropas Savienības fondiem un aizņēmumu līdzekļi.

Projektu izstrādē lielāka uzmanība tiks pievērsta izglītības, kultūras, vides pieejamības nodrošināšanai, ceļu, ielu un publiskās ārtelpas infrastruktūras sakārtošanai un attīstībai; tiks turpināti iesāktie projekti sociālās infrastruktūras uzlabošanā, transporta infrastruktūras un uzņēmējdarbības vides sakārtošanā.

Nākamā gada viens no svarīgākajiem uzdevumiem ir pagastu apvienību un iedzīvotāju padomju izveidošana. Pašvaldība turpinās darbu pie tās darba un sniegto pakalpojumu efektivitātes un kvalitātes paaugstināšanas, izmaksu samazināšanas, optimizējot pašvaldības iestāžu un struktūrvienību darbību.

Izaicinājums ir arī Ludzas novada izglītības tīkla reorganizācija saskaņā ar Izglītības un zinātnes ministrijas izstrādāto Informatīvo ziņojumu par skolu tīkla optimizāciju.

2024. gadā tiks nodrošināta bezmaksas ēdināšana izglītojamiem no trūcīgām, maznodrošinātām, daudz bērnu ģimenēm, 1. – 4. klašu izglītojamiem, izglītojamiem ar invaliditāti, izglītojamiem, kas apgūst speciālās izglītības programmu un Ukrainas civiliedzīvotājiem, daļēji sniegts finansiāls atbalsts visiem Ludzas novada izglītības iestāžu un pirmsskolas izglītības iestāžu izglītojamiem, kā arī tiek saglabāta lielākā daļa brīvprātīgo iniciatīvu.

Lai motivētu jauniešus līdzdarboties sabiedriskajā dzīvē un lēmumu pieņemšanas procesos un iesaistīties novada attīstībā, īstenojot savas idejas un iniciatīvas, budžetā ir ieplānots finansējums, izdalot atsevišķi apakšpozīciju – jauniešu darbs.

Jau vairākus gadus pašvaldībā tiek paredzēts finansējums projektu konkursam uzņēmējdarbības uzsākšanai “Esi uzņēmējs”, tādējādi veicinot iedzīvotāju aktivitāti uzsākt uzņēmējdarbību. Tāpat turpināsies nevalstisko organizāciju iniciatīvas, līdzdalības un piederības veicināšanas projektu

un pasākumu atbalsts, tādējādi veicinot iedzīvotāju aktivitāti un līdzdalību novada aktivitātēs.

Pārskata gadā īpaša uzmanība tiks pievērsta teritorijas attīstības plānošanas dokumentu izstrādei. Viens no galvenajiem jaunā teritorijas plānojuma uzdevumiem būs aktualizēt, integrēt un salāgot spēkā esošos teritorijas plānojumus. Jauna teritorijas plānojuma izstrāde ir svarīga, lai nodrošinātu to, ka visa Ludzas novada teritorija tiek attīstīta un pārvaldīta pēc vienādiem principiem. Izstrādes process, ņemot vērā šī dokumenta nozīmi, sarežģītību un nepieciešamību nodrošināt plašas līdzdalības iespējas, paredzēts līdz 2025. gada beigām.

Sabiedriskās kārtības un drošības nodrošināšanu 2023. gadā veica Ludzas novada Pašvaldības policija trīs darbinieku sastāvā, 2024. gadā plānota darbinieku skaita palielināšana vēl par 2 amata vienībām.

2023. gadā ir paveikti vairāki nozīmīgi darbi infrastruktūras objektu attīstībai un ceļu infrastruktūras sakārtošanai, izglītības kvalitātes pilnveidošanai un pieejamībai, pakalpojumu pieejamībai, digitalizācijas projektu attīstībai un pašvaldības normatīvo aktu izstrādei (saistošie noteikumi, iekšējie noteikumi, nolikumi u.c.). Darbs tiks turpināts arī 2024. gada budžetā paredzētā finansējuma ietvaros.

Pašvaldība arī turpmāk realizēs mērķtiecīgu un stingru finanšu politiku, nodrošinot gan budžeta izstrādes procesa pārskatāmību, gan savlaicīgu tā plānošanu, gan arī precīzu savu finanšu uzskaiti. Finanšu politika ir vērsta uz stabilitātes un ekonomiskās attīstības nodrošināšanas, attīstības plānu pēctecības un budžeta līdzekļu efektīvas izmantošanas principu, konsekvenci pašvaldības saimnieciskajā darbībā.

Pašvaldība turpinās īstenot ilgtermiņa finanšu vadības, regulāras pašvaldības budžeta izdevumu pārraudzības politiku, tādējādi nodrošinot pašvaldības finanšu resursu pietiekamību noteikto pašvaldības funkciju realizācijai; tiks nodrošināta pašvaldības budžeta un finanšu sistēmas caurskatāmība.

Sakarā ar to, ka uz pārskata gada beigām pašvaldībai ir izveidojies brīvo naudas līdzekļu atlikums no pašu līdzekļiem 3 744 765 EUR, Ludzas novada pašvaldības vadība uzskata, ka pašvaldība spēs pārvarēt radušos situāciju, nepieciešamības gadījumā pārskatot izdevumu prioritātes un veicot nepieciešamos budžeta grozījumus.

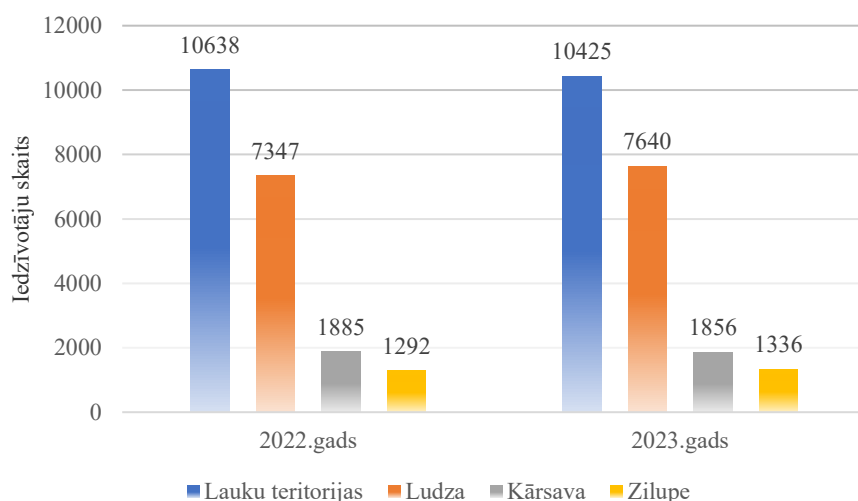
Ludzas novada sociālekonomiskais raksturojums

Ludzas novads ir pierobežas novads, kas atrodas Latgales reģiona austrumu daļā un robežojas ar Krāslavas, Rēzeknes un Balvu novadiem. Ludzas novada administratīvajā teritorijā ietilpst 3 pilsētas (Ludza, Kārsava un Zilupe) un 22 pagasti – Blontu, Briģu, Ciblas, Cirmas, Goliševas, Isnaudas, Istras, Lauderu, Līdumnieku, Malnavas, Mežvidu, Mērdzenes, Nirzas, Ņukšu, Pasienes, Pildas, Pureņu Pušmucovas,

Šis dokuments ir parakstīts ar drošu elektronisko parakstu un satur laika zīmogu

Rundēnu, Salnavas, Zaļesjes un Zvirgzdenes. Novada teritorijas kopējā platība ir 2412 km² (pagastu platība – 2392,76 km², pilsētu – 19,24 km²). Novada administratīvais centrs – Ludzas pilsēta.

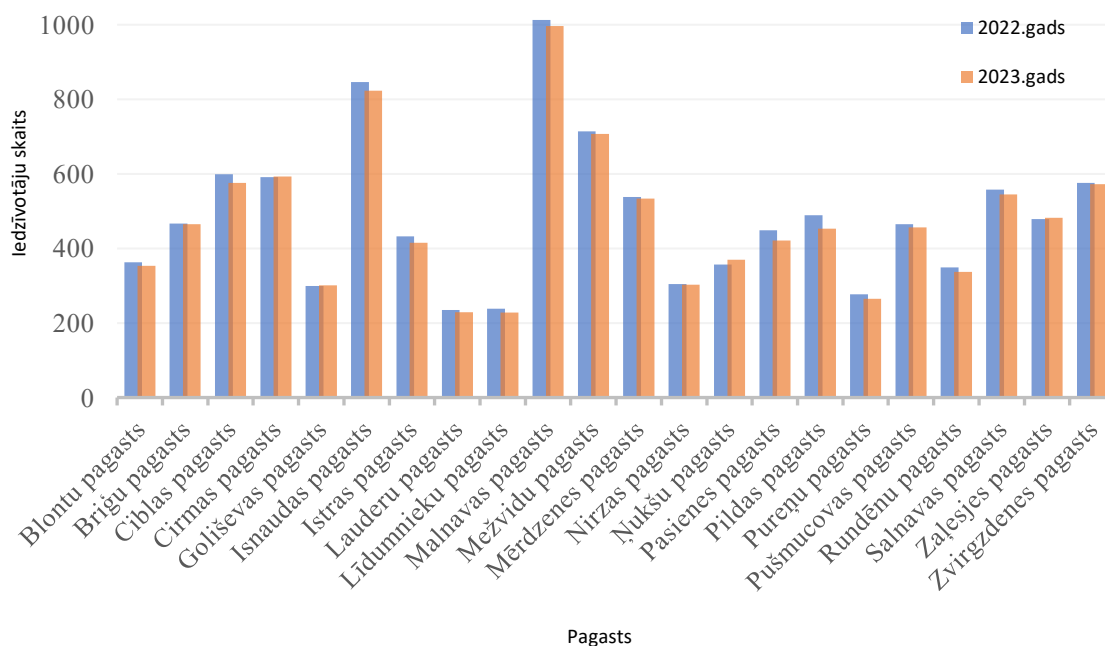
Demogrāfiskā situācija Ludzas novadā kopumā atspoguļo vispārējās izmaiņas Latvijā pēdējo gadu laikā. Iedzīvotāju skaita ziņā Ludzas novads ir ceturtais lielākais Latgales plānošanas reģionā. Saskaņā ar Centrālās Statistikas pārvaldes datiem kopējais pastāvīgo iedzīvotāju skaits Ludzas novadā 2023. gada sākumā bija 21 257 iedzīvotāji, no tiem Ludzas pilsētā 7640 iedzīvotāji (35,94 %), Kārsavas pilsētā 1856 iedzīvotāji (8,73 %), Zilupes pilsētā 1336 iedzīvotāji (6,29 %), lauku teritorijā 10 425 iedzīvotāji (49,04 %). Vidējais iedzīvotāju blīvums novadā – 9 iedzīvotāji uz km² (skatīt 1.; 2. attēlu).



Attēls 1. Iedzīvotāju skaits Ludzas novada lauku teritorijās un pilsētās 2022. – 2023. gads (oficiālais statistikas portāls)

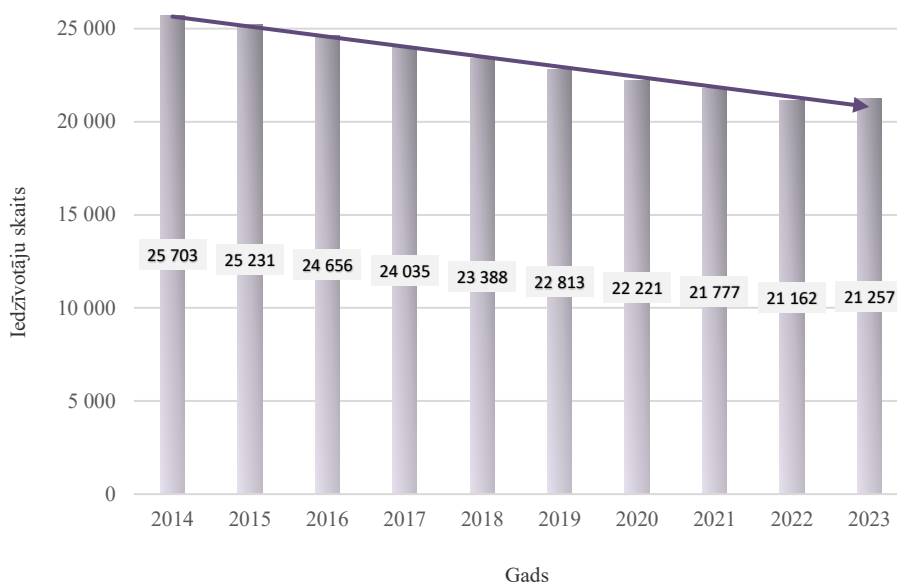
Attēls 1. uzskatāmi parāda situāciju, ka lauku teritorijās ir koncentrēts lielākais iedzīvotāju skaits, raugoties no kopējā iedzīvotāju skaita Ludzas novadā. Šo situāciju var saistīt ar lielo pagastu skaita īpatsvaru. Iedzīvotāju skaita ziņā visvairāk apdzīvotie pagasti ir Malnavas pagasts – ar 997 iedzīvotājiem, Isnaudas pagasts – ar 823 iedzīvotājiem un Mežvidu pagasts – ar 707 iedzīvotājiem. Savukārt iedzīvotāju skaita ziņā mazākie pagasti ir Lauderu, Līdumnieku un Pureņu – tajos iedzīvotāju

skaitis nesasniedz 300 (skatīt 2. attēlu).



Attēls 2. Iedzīvotāju skaits Ludzas novada pagastos, 2022. – 2023. gads (oficiālās statistikas portāls)

Statistikas dati liecina, ka, lai arī Latvijā iedzīvotāju skaits sarūk, ir negatīvi dabiskā pieauguma rādītāji un notiek iedzīvotāju migrācija, Ludzas un Zilupes pilsētās iedzīvotāju skaits pēdējos divos gados ir pieaudzis, ko var saistīt ar Ukrainas karadarbības ietekmi. Vērtējot situāciju kopumā, iedzīvotāju skaitam Ludzas novada administratīvajā teritorijā ir tendence samazināties straujāk nekā vidēji valstī, pēdējo desmit gadu laikā iedzīvotāju skaits novadā ir samazinājies par 17.3%, savukārt Latvijā šajā laika periodā vērojams krietni mazāks samazinājums jeb par 5.9%. Ludzas novada iedzīvotāju skaita izmaiņas laika posmā no 2014. – 2023. gadam ir atspoguļotas attēlā 3.



Attēls 3. Iedzīvotāju skaita izmaiņas Ludzas novadā laika posmā no 2014. līdz 2023. gadam (oficiālās statistikas portāls)

Viens no būtiskākajiem teritorijas attīstību ietekmējošiem rādītājiem ir iedzīvotāju skaits darbaspējas vecumā (darbaspēka pieejamība), kas arī ir svarīgs priekšnoteikums veiksmīgai uzņēmējdarbības vides attīstībai. Saskaņā ar Nodarbinātības valsts aģentūras datiem, Ludzas novadā bezdarba līmenis uz 2023. gada 30. novembri bija 13%. Attēlā 3. ir redzams, ka bezdarba līmenim ir tendence samazināties, tomēr, vērtējot situāciju Latvijas kontekstā, Ludzas novadā tas joprojām saglabājas ļoti augsts. Tajā pašā laikā Ludzas novadā iedzīvotāju skaits darbaspējas vecumā ir pietiekošs, lai mazinātu šo problēmu, bet tādi apstākļi kā izglītības līmeņa un kvalifikācijas neatbilstība darba tirgus prasībām, motivācijas un intereses trūkums, atalgojums u.c. kavē situācijas uzlabošanu. Balstoties uz Nodarbinātības valsts aģentūras sniegto informāciju, pieprasītākās profesijas Ludzas novadā nav augsti kvalificētas profesijas, bet gan - palīgstrādnieks, kravas automobiļa vadītājs, mazumtirdzniecības veikala pārdevējs, mežstrādnieks, pavārs u.c. Šis arī ir viens no iemesliem, kādēļ jaunieši pēc augstskolu absolvēšanas un kvalifikācijas iegūšanas neatgriežas dzimtajā pilsētā, bet dodas strādāt uz citiem reģioniem.



Attēls 4. Iedzīvotāju skaita un bezdarba līmeņa attiecība Latvijā un Ludzas novadā laikā no 2018. gada līdz 2023. gadam (Nodarbinātības valsts aģentūra, oficiālais statistikas portāls)

Ilgstošie bezdarbnieki un cilvēki pirmspensijas vecumā veido lielāko bezdarbnieku daļu (skatīt tabulu 1). Tieši šīm iedzīvotāju grupām ir vissarežģītāk atgriezties darba tirgū. Šīs problēmas risināšanai Nodarbinātības valsts aģentūra piedāvā darba meklēšanas atbalstu, kā arī dažādas apmācību iespējas (prasmju apguvi, kvalifikācijas iegūvi, apmācību pie darba devēja u.c.)

Tabula 1

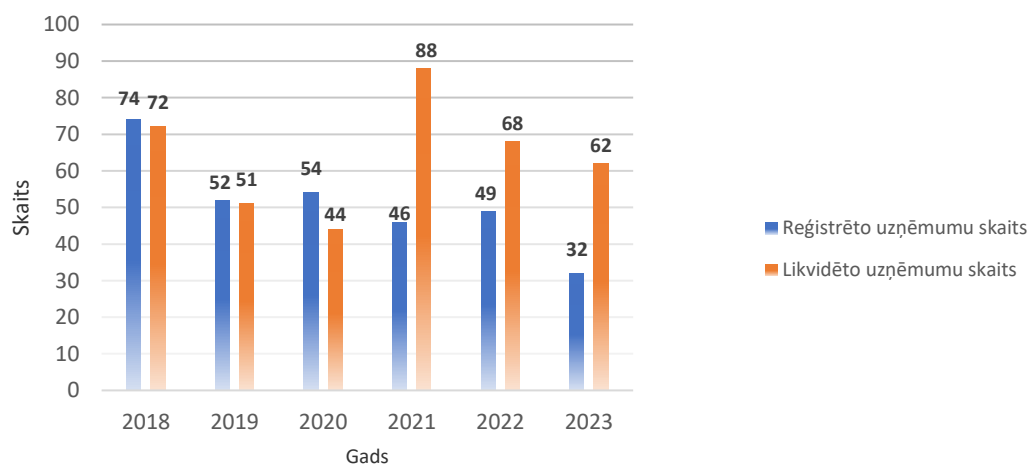
Bezdarbnieku sadalījums pa kategorijām

	Uz 01.01.2018.	Uz 01.01.2019.	Uz 01.01.2020.	Uz 01.01.2021.	Uz 01.01.2022.	Uz 01.01.2023.	Uz 30.11.2023.
Bezdarba līmenis	20.25%	19%	18.9%	19.5%	17.4%	13.7%	13%
Bezdarbnieku skaits	2843	2603	2522	2541	2434	2038	1748
Sievietes	1461	1358	1285	1303	1213	1011	909
Vīrieši	1381	1245	1237	1238	1221	1027	839
Jaunieši vec. 15-24	146	85	90	105	89	88	56
Ilgstošie bezdarbnieki (6 mēn. un vairāk)	1945	1719	1639	1704	1605	1151	1090
Cilvēki pirmspensijas vecumā	527	267	568	561	562	461	388

Avots: Nodarbinātības valsts aģentūra

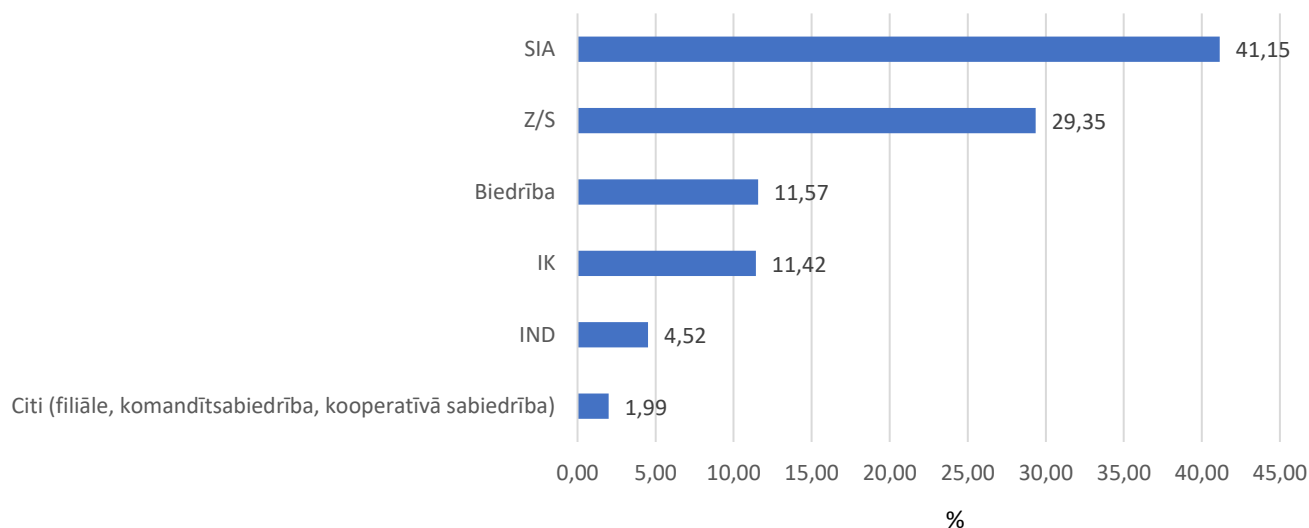
Lai dotu iespēju Nodarbinātības valsts aģentūrā reģistrētām personām, kas vēlas strādāt, bet nevar atrast piemērotu un pastāvīgu darbu, Ludzas novada pašvaldība sadarbībā ar Nodarbinātības valsts aģentūru piedāvā tām iesaistīties aktīvajā nodarbinātības pasākumā “Algoti pagaidu sabiedriskie darbi” un veikt darbus pašvaldības izveidotajās pagaidu darba vietās ar mērķi iegūt vai uzturēt darba iemaņas. 2024. gadā šī pasākuma ietvaros tiks nodarbināti 69 bezdarbnieki ik mēnesi.

Raksturojot uzņēmējdarbības aktivitāti Ludzas novadā, viens no nozīmīgākajiem rādītājiem ir uzņēmumu reģistrācijas un likvidācijas dinamika. Saskaņā ar uzņēmumu datu bāzes Lursoft datiem (skatīt 5. attēlu), laika posmā no 2018. līdz 2020. gadam nebija izteiktas starpības starp reģistrēto un likvidēto uzņēmumu skaitu. Taču COVID-19 pandēmijas ieviesto uzņēmējdarbības ierobežojumu, kā arī karadarbības Ukrainā noteikto sankciju pret Krievijas Federāciju un Baltkrieviju rezultātā 2021. – 2023. gadā likvidēto uzņēmumu skaits pārsniedza reģistrēto uzņēmumu skaitu.



Attēls 5. Uzņēmumu reģistrācijas un likvidācijas dinamika Ludzas novadā laika posmā no 2018. līdz 2022. (SIA “IT Lursoft” dati)

Attēls 6. atspoguļo subjektu reģistrācijas sadalījumu procentuālā izteiksmē pa tiesiskajām formām. Vairums uzņēmēju Ludzas novadā (41,15%) ir izvēlējušies sabiedrības ar ierobežoto atbildību uzņēmējdarbības juridisko formu. Tai seko zemnieku saimniecības (29,35%), individuālie komersanti (11,42%) un individuālie uzņēmumi (4,52%). Primārās lauksaimniecības nozarei ir liela loma novadā, par ko liecina zemnieku saimniecību lielais īpatsvars. Statistikā ir iekļautas arī biedrības (11,57%), kam ir liela nozīme pašvaldības sabiedriskās dzīves norišu dažādošanā un pilnveidošanā.



Attēls 6. Subjektu juridisko formu sadalījums Ludzas novadā 2023. gadā (SIA “IT Lursoft” dati)

LUDZAS NOVADA PAŠVALDĪBAS DOMES UN ADMINISTRĀCIJAS STRUKTŪRA

Ludzas novada pašvaldības administratīvais centrs ir Ludzas pilsēta.

Dome sastāv no 15 (piecpadsmit) deputātiem.

Lai nodrošinātu savu darbību un izstrādātu domes lēmumprojektus, dome no pašvaldības deputātiem ievēlējusi pastāvīgas komitejas:

- 1. finanšu komiteju 5 (piecu) locekļu sastāvā;*
- 2. sociālo, izglītības un kultūras jautājumu komiteju 5 (piecu) locekļu sastāvā;*
- 3. teritoriālo un attīstības komiteju 5 (piecu) locekļu sastāvā.*

Pašvaldības dome izveidojusi šādas iestādes, kas darbojas uz domes apstiprinātu nolikumu pamata:

- 1. Ludzas novada pašvaldības centrālā administrācija;*
- 2. Kārsavas pilsētas pārvalde;*
- 3. Zilupes pilsētas pārvalde;*
- 4. Blontu pagasta pārvalde;*
- 5. Briģu pagasta pārvalde;*
- 6. Ciblas pagasta pārvalde;*
- 7. Cirmas pagasta pārvalde;*
- 8. Goliševas pagasta pārvalde;*
- 9. Isnaudas pagasta pārvalde;*
- 10. Istras pagasta pārvalde;*
- 11. Lauderu pagasta pārvalde;*

Šis dokuments ir parakstīts ar drošu elektronisko parakstu un satur laika zīmogu

12. Līdumnieku pagasta pārvalde;
13. Malnavas pagasta pārvalde;
14. Mežvidu pagasta pārvalde;
15. Mērdzenes pagasta pārvalde;
16. Nirzas pagasta pārvalde;
17. Nukšu pagasta pārvalde;
18. Pasienes pagasta pārvalde;
19. Pildas pagasta pārvalde;
20. Pureņu pagasta pārvalde;
21. Pušmucovas pagasta pārvalde;
22. Rundēnu pagasta pārvalde;
23. Salnavas pagasta pārvalde;
24. Zvirgzdenes pagasta pārvalde;
25. Ludzas novada Izglītības pārvalde;
26. Ludzas pilsētas pirmsskolas izglītības iestāde „Namiņš”;
27. Ludzas pilsētas pirmsskolas izglītības iestāde „Pasaciņa”;
28. Ludzas pilsētas pirmsskolas izglītības iestāde „Rūķītis”;
29. Istras pagasta pirmsskolas izglītības iestāde;
30. Briģu pagasta pirmsskolas izglītības iestāde;
31. Blontu pagasta pirmsskolas izglītības iestāde;
32. Zilupes pirmsskolas izglītības iestāde;
33. Kārsavas pilsētas pirmsskolas izglītības iestāde “Taurenītis”;
34. Malnavas pagasta pirmsskolas izglītības iestāde “Sienāzītis”;
35. Ludzas pilsētas vidusskola;
36. Ludzas 2. vidusskola;
37. Kārsavas vidusskola;
38. Zilupes vidusskola;
39. Ciblas vidusskola;
40. Pildas pamatskola;
41. Mežvidu pagasta pirmsskolas izglītības iestāde “Saulīte”;
42. Mērdzenes pamatskola;
43. Ludzas novada Sporta skola;
44. J. Soikāna Ludzas mākslas skola;
45. Ludzas Mūzikas pamatskola;
46. Zilupes Mūzikas un mākslas skola;
47. Kārsavas Mūzikas un mākslas skola;
48. Ludzas novada Bērnu un jauniešu centrs;
49. Ludzas novada Sociālais dienests;
50. Ludzas novada Bāriņtiesa;
51. Ludzas novadpētniecības muzejs;
52. Ludzas novada tūrisma centrs;
53. Ludzas novada Kultūras centrs;
54. Ludzas novada bibliotēka;
55. Ludzas novada Sociālās aprūpes centrs “Ludza”;

Šis dokuments ir parakstīts ar drošu elektronisko parakstu un satur laika zīmogu

56. Pansionāts "Mūsmājas";
57. Ludzas novada vēlēšanu komisija.

Pašvaldības administrācijas funkcijas pilda pašvaldības iestāde "Ludzas novada pašvaldības centrālā administrācija", kas nodrošina Domes pieņemto lēmumu izpildi, organizē pašvaldības pārvaldību, Domes lēmumprojektu sagatavošanu un to virzību, pārvaldes vienību darba organizēšanu, atbild par normatīvo aktu ievērošanu un to piemērošanu pašvaldības darbā un tā sastāv no:

1. Administratīvās nodaļas;
2. Attīstības un plānošanas nodaļas;
3. Būvvaldes;
4. Dzimtsarakstu nodaļas;
5. Finanšu un grāmatvedības nodaļas;
6. Juridiskās nodaļas;
7. Informācijas tehnoloģiju nodaļas;
8. Nekustamā īpašuma pārvaldības nodaļas;
9. Pašvaldības policija.

Pašvaldības centrālās administrācijas vadītājs ir Ludzas novada pašvaldības izpilddirektors.

Pašvaldības centrālā administrācija darbojas uz domes apstiprināta nolikuma pamata. Centrālās administrācijas struktūrvienības darbojas, pamatojoties uz pašvaldības centrālās administrācijas nolikumu un Ludzas novada pašvaldības izpilddirektora apstiprinātiem centrālās administrācijas struktūrvienību nolikumiem.

Pašvaldība ir kapitāla daļu turētāja šādās kapitālsabiedrībās:

1. sabiedrība ar ierobežotu atbildību „LUDZAS APSAIMNIEKOTĀJS”;
2. sabiedrība ar ierobežotu atbildību „KĀRSAVAS NAMSAIMNIEKS”;
3. sabiedrība ar ierobežotu atbildību „Ludzas medicīnas centrs”;
4. sabiedrība ar ierobežotu atbildību „Kārsavas slimnīca”;
5. sabiedrība ar ierobežotu atbildību „Zilupes veselības un sociālās aprūpes centrs”;
6. sabiedrība ar ierobežotu atbildību „ZILUPES LTD”, ar Ludzas novada pašvaldības domes 2022.gada 21.decembra lēmumu “Par Zilupes pilsētas SIA “Zilupes LTD” reorganizācijas pievienošanas ceļa uzsākšanu”” (protokols Nr.23, 44.§) uzsākts reorganizācijas process;
7. sabiedrība ar ierobežotu atbildību “ALAAS”.

Pašvaldība 2023.gadā pārdeva pašvaldībai piederošās 6816 kapitāla daļas sabiedrībā ar ierobežotu atbildību „Ludzas tūrisma aģentūra”.

Pašvaldība ir dalībnieks šādās biedrībās (nodibinājumos);

- 1. biedrībā „Latvijas Pašvaldību savienība”;*
- 2. biedrībā „Latgales reģiona attīstības aģentūra”;*
- 3. biedrībā „Latvijas Sporta izglītības iestāžu Direktoru padome”;*
- 4. biedrībā “Latvijas Bāriņtiesu darbinieku asociācija”;*
- 5. biedrībā “Skolu muzeju biedrība”;*
- 6. biedrībā “Reģionālo attīstības centru apvienība”;*
- 7. biedrībā “Eiropreģions “Pleskava, Livonija””;*
- 8. biedrībā “Ludzas rajona partnerība”*
- 9. biedrībā “Latvijas Handbola federācija”;*
- 10. biedrībā “Latvijas Vieglatlētikas savienība”;*
- 11. biedrībā “Latvijas Futbola federācija”;*
- 12. biedrībā “Latvijas Svarcelšanas federācija”;*
- 13. biedrībā “Latvijas Bibliotekāru biedrība”;*
- 14. biedrībā “Latvijas tūrisma informācijas organizāciju asociācija LATTŪRINFO“”;*
- 15. biedrībā “Latvijas Sporta deju federācija”;*
- 16. biedrībā “Latvijas Muzeju biedrība”;*
- 17. biedrībā “Starptautiskās muzeju padomes Latvijas Nacionālā komiteja”.*

Atsevišķu pašvaldības funkciju pildīšanai dome ir izveidojusi:

1. komisijas:

- 1.1. Administratīvo komisiju;*
- 1.2. Atbalsta sporta veicināšanai pieteikumu izvērtēšanas komisiju;*
- 1.3. Administratīvo aktu strīdu komisiju;*
- 1.4. Dzīvojamo māju privatizācijas komisiju;*
- 1.5. Iepirkumu komisiju;*
- 1.6. Pašvaldības īpašuma privatizācijas komisiju;*
- 1.7. Pašvaldības īpašuma atsavināšanas komisiju;*
- 1.8. Dzīvokļu komisiju;*
- 1.9. Pašvaldības īpašuma novērtēšanas komisiju;*
- 1.10. Ludzas novada pašvaldības ētikas komisiju;*
- 1.11. Uzņēmējdarbības licencēšanas komisiju;*
- 1.12. Darījumu ar lauksaimniecības zemēm tiesiskuma izvērtēšanas komisiju;*
- 1.13. Nekustamo īpašumu komisiju;*
- 1.14. Medību koordinācijas komisiju;*
- 1.15. Pašvaldības stipendiju piešķiršanas komisiju;*
- 1.16. Pedagoģiski medicīnisko komisiju;*

Šis dokuments ir parakstīts ar drošu elektronisko parakstu un satur laika zīmogu

1.17. *Interesešu izglītības programmu licencēšanas un neformālās izglītības programmu īstenošanas atļauju izsniegšanas komisija;*

1.18. *Starpinstitucionālās sadarbības grupas bērnu tiesību aizsardzības jomā;*

1.19. *Pašvaldības apbalvojumu komisiju.*

2. *padomes:*

2.1. *uzņēmēju konsultatīvo padomi;*

2.2. *tradicionālo konfesiju konsultatīvo padomi.*

Ludzas novada pašvaldības budžets

Ludzas novada pašvaldības budžets 2024.gadam ir dokuments, kurš atspoguļo īstermiņa pašvaldības politiku un prioritātes, izmantojot pašvaldības rīcībā esošos finanšu resursus, kā arī lielā mērā nosaka pašvaldības struktūrvienību rīcības plānu turpmākajam gadam. Kārtējā gada budžeta izpilde raksturo plānošanas kvalitāti un pašvaldības kapacitāti, kuras ietekmē arī ārējie faktori, iepriekš noteikto mērķu sasniegšanā.

Ludzas novada pašvaldības budžets 2024.gadam sastāv no pamatbudžeta un ziedojumiem un dāvinājumiem, ko veido attiecīgas ieņēmumu un izdevumu daļas.

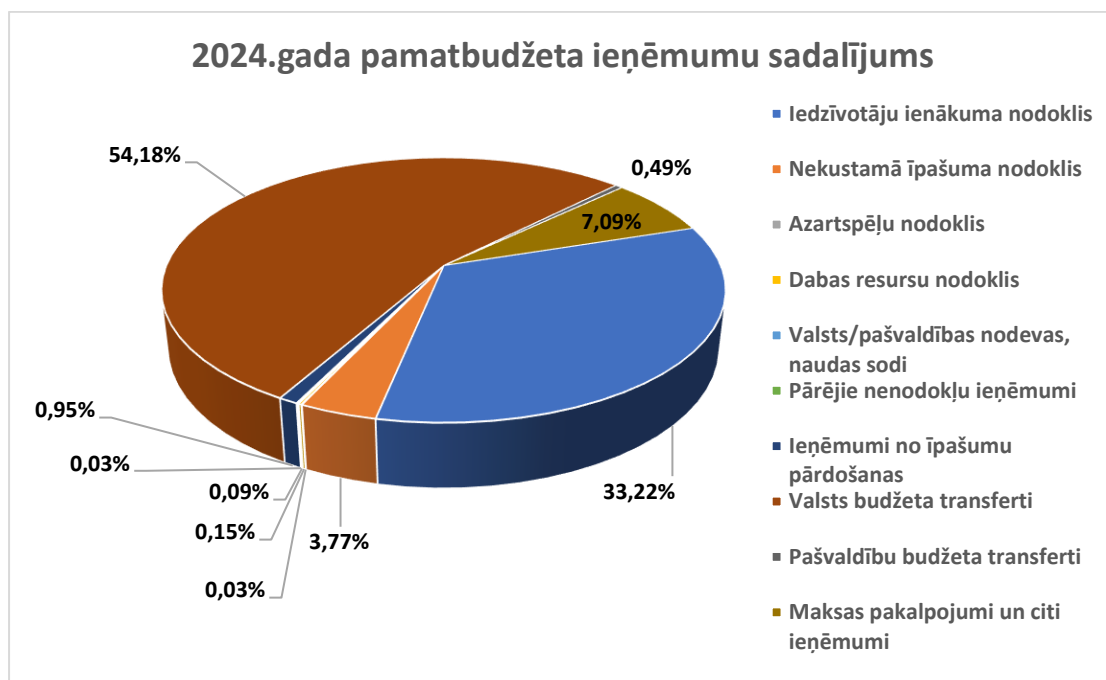
Ludzas novada pašvaldības 2024.gada budžeta sagatavošanas normatīvā bāze ir likums „Par pašvaldību budžetiem”, Pašvaldību likums, Likums par budžetu un finanšu vadību, Likums „Par valsts budžetu 2024.gadam un budžeta ietvaru 2024., 2025., un 2026.gadam”, Valsts un pašvaldību institūciju amatpersonu un darbinieku atlīdzības likums, kā arī izmaiņas nodokļu likumos, Ministru kabineta noteikumus un citos normatīvajos aktos.

Skaitliskā informācija par budžeta ieņēmumiem un izdevumiem, saskaņā ar budžeta klasifikāciju ir norādīta Ludzas novada domes saistošo noteikumu “Par Ludzas novada pašvaldības budžetu 2024.gadam” 1., 2., 3. un 4. pielikumos.

Ieņēmumi

Ludzas novada pašvaldības pamatbudžeta kopējie ieņēmumi prognozēti EUR 34 556 616.

Pamatbudžetu veido nodokļi (iedzīvotāju ienākuma nodoklis, nekustamā īpašuma nodoklis, azartspēļu nodoklis, dabas resursu nodoklis), valsts budžeta transferti (mērķdotācijas, dotācijas pašvaldībām no LR ministriju apstiprinātām programmām, kā arī dotācijas Eiropas Savienības struktūrfondu un ārvalstu finanšu palīdzības projektu īstenošanai), valsts/pašvaldību nodevu ieņēmumi un budžeta iestāžu ieņēmumi.



Salīdzinot ar 2023.gada finanšu izlīdzināšanas fonda prognozi iedzīvotāju ienākuma nodoklis palielināts par 1.025 miljoniem EUR, bet salīdzinot 2023.gada faktisko izpildi palielināts par 0.39 miljoniem EUR.

NĪN ieņēmumi plānoti 1.3 miljoni EUR, t.sk. kārtējā saimnieciskā gada ieņēmumi 1.2 miljoni EUR un parādu iekasēšana par iepriekšējiem gadiem 0.1 miljons EUR.

Dotācija no pašvaldību finanšu izlīdzināšanas fonda prognozēta 8.8 milj. EUR, salīdzinot ar 2023.gada izpildi par 0.57 milj. EUR vairāk.

2024.gadā pašvaldībai piešķirta vienreizēja papildu dotācija, kā pašvaldībai, kurai izlīdzinātie ieņēmumi uz vienu izlīdzināmo vienību ir zemāki par 90% no vidējiem izlīdzinātiem ieņēmumiem, nodrošinot šīs starpības samazinājumu par 30%. Šī dotācija ir 696 555 EUR, 2023.gadā dotācija saņemta 61 123 EUR.

Ieplānoti 327.6 tūkst. EUR ieņēmumi no pašvaldības īpašumu pārdošanas.

Ieņēmumi no maksas pakalpojumiem plānoti 2.3 milj. EUR, salīdzinot ar iepriekšējā gada izpildi par 395 tūkst. EUR vairāk, t.sk. maksa par personu uzturēšanos sociālās aprūpes iestādēs par 63 tūkst. EUR, vecāku maksa par ēdināšanas pakalpojumiem skolās un pirmsskolas izglītības iestādēs par 293 tūkst. EUR, ieņēmumi par nomu un īri par 40.8 tūkst. EUR .

Ludzas novada pašvaldībai piešķirtās dotācijas ir:

- 1. 3 036 632 EUR mērķdotācija pamata un vispārējās vidējās un interešu izglītības pedagogu darba samaksai un valsts apdrošināšanas obligātajām iemaksām (līdz 31.08.2024.),*
- 2. 486 392 EUR mērķdotācija piecgadīgo un sešgadīgo bērnu apmācībā iesaistīto izglītības pedagogu darba samaksai un valsts apdrošināšanas obligātajām iemaksām (līdz 31.08.2024.),*
- 3. 62 960 EUR mērķdotācija PII "Rūķītis" izglītības pedagogu darba samaksai un valsts apdrošināšanas obligātajām iemaksām (līdz 31.08.2024.),*
- 4. 5 500 EUR Ukrainas civiliedzīvotāju atbalstam (piemaksas pedagogiem),*
- 5. 19 344 EUR mērķdotācija Ludzas novada pašvaldības māksliniecisko kolektīvu vadītāju darba samaksai un valsts apdrošināšanas obligātajām iemaksām,*
- 6. 14 274 EUR mērķdotācija valsts valodas apmācības atbalstam,*
- 7. 18 730 EUR mērķdotācija asistenta pakalpojumu nodrošināšanai izglītības iestādēs,*
- 8. 19 500 EUR mērķdotācija latgaliešu rakstu valodas apguvei.*

Kultūras ministrijas mērķdotācijas sadalījums paredz Ludzas novada mūzikas un mākslas skolu pedagogu darba samaksu un valsts apdrošināšanas obligātajām iemaksas 499 728 EUR kopsummā.

No Izglītības un zinātnes ministrijas:

- 1. 344 352 EUR dotācija Ludzas sporta skolai pedagogu darba samaksai un valsts apdrošināšanas obligātajām iemaksām,*
- 2. 179 168 EUR dotācija 1.-4.klašu skolēnu ēdināšanai,*

Šis dokuments ir parakstīts ar drošu elektronisko parakstu un satur laika zīmogu

3. 71 758 EUR mērķdotācijas mācību līdzekļu iegādei,
4. 17 240 EUR projektam Latvijas Skolas soma,

Pārējās mērķdotācijas:

1. 1 784 587 EUR asistentu pakalpojumu nodrošināšanai,
2. 2 850 EUR dotācija atskurbināšanas pakalpojumu nodrošināšanai par 2023.gadu,
3. 175 224 EUR feldšeru punktu uzturēšanai,
4. 1 257 745 EUR mērķdotācija autoceļu (ielu) uzturēšanai,
5. 16 658 EUR mērķdotācija klientu apkalpošanas centru uzturēšanai,
6. 8 748 EUR mērķdotācija SAC „Ludza” ,
7. 13 200 EUR audžuģimenēm bērnu uzturēšanai,
8. 22 275 EUR krīzes dzīvokļu pakalpojuma nodrošināšanai,
9. 208 150 EUR atbalstam bezdarba gadījumā,
10. 270 000 EUR mājokļa atbalstam,
11. 120 000 EUR garantētā minimālā ienākuma nodrošināšanas atbalstam,
12. 103 500 EUR Ukrainas bēgļu atbalstam,
13. 20 630 pārējās mērķdotācijas.

Uz 2023.gada 31.decembri izveidojies pamatbudžeta līdzekļu atlikums EUR 4 671 407 EUR, t.sk.:

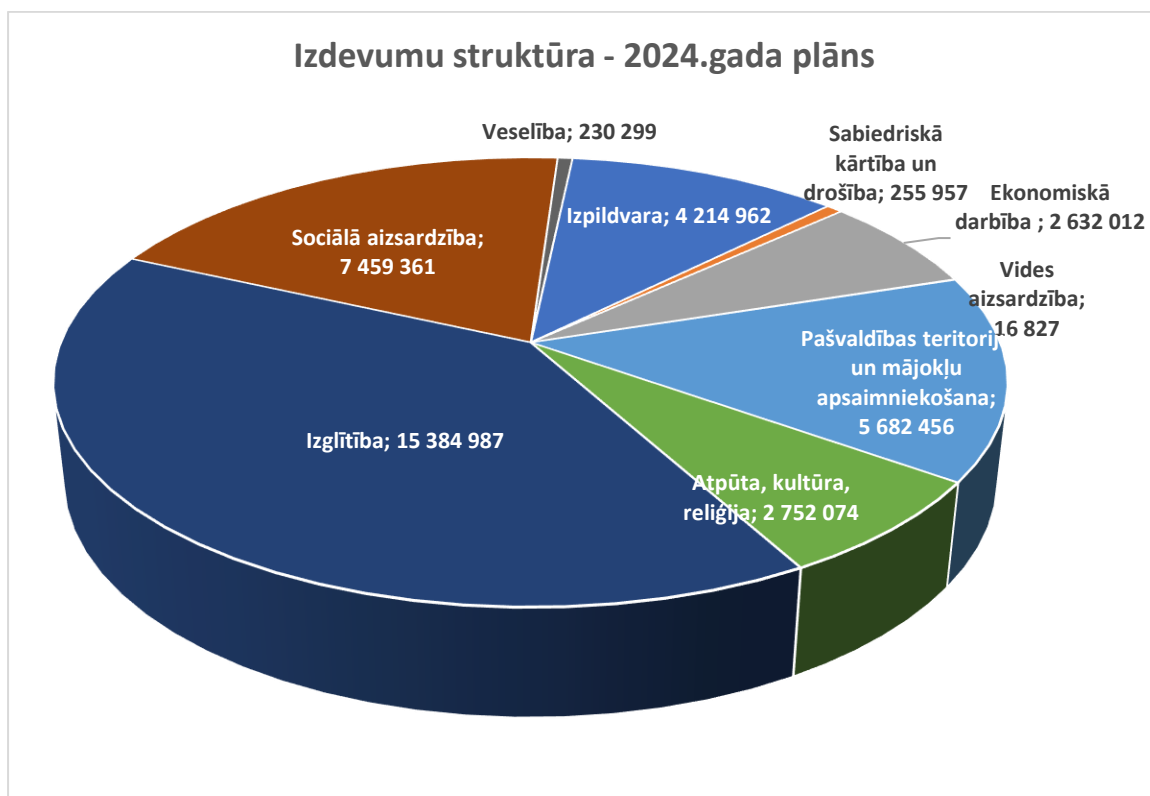
1. neizlietotās mērķdotācijas un ES fondu finansējums 926 641 EUR,
2. novada pagastos daudzdzīvokļu dzīvojamo māju uzkrājuma fonds kopsummā 145 068 EUR

un ziedojumu atlikums 4 422 EUR.

Izdevumi

Ludzas novada pašvaldības pamatbudžeta kopējie izdevumi prognozēti EUR 38 628 935.

2024.gada pamatbudžeta izdevumu sadalījums atbilstoši funkcionālajām kategorijām



2024.gada pamatbudžeta izdevumu sadalījums atbilstoši ekonomiskajām kategorijām



Šis dokuments ir parakstīts ar drošu elektronisko parakstu un satur laika zīmogu

2024.gadā Ludzas novada pašvaldībai būtiski ir nodrošināt uzsākto novada attīstības un investīciju projektu realizāciju, pašvaldības iestāžu uzturēšanas izdevumus, sakarā ar energoresursu un pakalpojumu sadārdzinājumu, valsts noteiktās minimālās algas paaugstināšanu un Valsts un pašvaldības amatpersonu un darbinieku atlīdzības likuma normu ieviešanu.

2024.gada budžeta 1.pielikumā katrā budžeta klasifikācijas pozīcijā iekļauti pašvaldības izveidoto iestāžu un finansēto pasākumu izdevumi kopsummā un atbilstoši budžeta izdevumu ekonomiskajai klasifikācijai.

*Klasifikācijas pozīcija **Vispārējās vadības dienesti***

Izdevumi plānoti 4 214 962 EUR apmērā un tie paredzēti pašvaldības darbības nodrošināšanai, finanšu vadībai un klientu apkalpošanai, t.sk.

1. Deputātiem, administrācijai, pilsētu un pagastu pārvaldēm 2 960 094 EUR,
2. klientu apkalpošanas centriem 96 024 EUR,
3. vēlēšanu komisijai 10 630 EUR,
4. aizņēmumu apkalpošanas maksas un procentu maksājumiem Valsts kasei 998 214 EUR,
5. izdevumi neparedzētiem gadījumiem (rezerves fonds) 150 000 EUR.

Klasifikācijas pozīcijā **Sabiedriskā kārtība un drošība** plānoti izdevumi:

1. dzimtsarakstu nodaļai 84 275 EUR,
2. atskurbināšanas pakalpojumu sniegšanai 20 102 EUR,
3. pašvaldības policijai 151 580 EUR.

Klasifikācijas pozīcijā **Ekonomiskā darbība** plānoti izdevumi:

1. atbalstam jaunajiem uzņēmējiem, jauniešu nodarbinātībai, algoto darbu koordinatora darba samaksai 95 583 EUR,
2. mežsaimniecībai 8 000 EUR,
3. zivsaimniecībai 18 619 EUR,
4. Rundēnu pagasta katlu mājas uzturēšanai 96 628 EUR,
5. būvvaldes uzturēšanai 131 393 EUR,
6. auto ceļu uzturēšanas tekošiem izdevumiem un investīcijas autoceļu rekonstrukcijai 2 174 600 EUR,
7. tūrisma informācijas centru uzturēšanai 107 189 EUR,

*Klasifikācijas pozīcija **Vides aizsardzība** ietver izdevumus notekūdeņu apsaimniekošanai 16827 EUR.*

*Klasifikācijas pozīcija **Teritoriju un mājokļu apsaimniekošana** ietver:*

- 1. izdevumus mājokļu attīstībai 389 440 EUR,*
- 2. administrācijas izdevumus novada teritorijas plānošanai un attīstībai 207 313 EUR,*
- 3. izdevumus ūdensapgādei 6 000 EUR,*
- 4. izdevumus ielu apgaismošanai 226 780 EUR,*
- 5. izdevumus novada teritoriju uzturēšanai un attīstībai 4 092 954 EUR,*
- 6. mājokļu apsaimniekošanai 759 969 EUR.*

*Klasifikācijas pozīcija **Veselība** ietver izdevumus veselības pieejamības nodrošināšanai novada pagastu administratīvajās teritorijās 230 299 EUR.*

*Klasifikācijas pozīcija **Atpūta, kultūra, reliģija** ietver izdevumus:*

- 1. sporta pasākumiem 141 554 EUR,*
- 2. novada kultūras pasākumiem 96 340 EUR,*
- 3. bibliotēku uzturēšanai un projektu īstenošanai 854 887 EUR,*
- 4. Ludzas novada Kultūras centra uzturēšanai 1 295 694 EUR,*
- 5. Ludzas novadpētniecības muzeja uzturēšanai 229 300 EUR,*
- 6. Kultūrvēsturiskā centra "Līču māja" uzturēšanai 32 640 EUR,*
- 7. Ludzas pilskalna labiekārtošanai 5 752 EUR,*
- 8. televīzijas un radio pakalpojumiem 17 791 EUR,*
- 9. izdevumam sadarbībai ar presi 52 396 EUR,*
- 10. atbalstam reliģiskām organizācijām, biedrībām 25 720 EUR.*

*Klasifikācijas pozīcija **Izglītība** ietver izdevumus:*

- 1. pirmsskolas izglītības iestāžu uzturēšanai 3 790 401 EUR,*
- 2. vispārējās izglītības iestāžu uzturēšanai 6 808 407 EUR,*
- 3. interešu un profesionālās ievirzes iestāžu uzturēšanai un investīcijām 1 984 863 EUR,*
- 4. izglītības iestāžu ēdnīcu uzturēšanai 1 297 747 EUR,*
- 5. izglītības iestāžu dienesta viesnīcas un internātu uzturēšanai 151311 EUR,*
- 6. transporta daļas uzturēšanai un skolēnu pārvadāšanai 782 597 EUR,*
- 7. Izglītības pārvaldes uzturēšanai, izglītības papildus pasākumiem un transfertiem citām pašvaldībām 569 661 EUR.*

Šis dokuments ir parakstīts ar drošu elektronisko parakstu un satur laika zīmogu

*Klasifikācijas pozīcija **Sociālā aizsardzība** ietver:*

- 1. asistentu pakalpojumu sniegšanai 1 794 674 EUR,*
- 2. sociālo pakalpojumu dienas centru uzturēšanai 223 514 EUR,*
- 3. sociālās aprūpes centru uzturēšanai 1 317 034 EUR,*
- 4. mājas aprūpei 336 367 EUR,*
- 5. bāriņtiesas uzturēšanai 319 631 EUR,*
- 6. bezdarbnieku stipendijām 278 731 EUR,*
- 7. sociālās aizsardzības izdevumus Sociālam dienestam 3 189 410 EUR, t.sk.:*
 - atbalsts gados veciem cilvēkiem 387 320 EUR,*
 - atbalsts ģimenēm ar bērniem 216 307 EUR,*
 - mājokļa atbalsts 900 000 EUR,*
 - pabalsti maznodrošinātām un mazaizsargātām personām 772381EUR,*
 - atbalsts Ukrainas civiliedzīvotājiem 109 500 EUR,*
 - Sociālā dienesta uzturēšanai un pasākumiem 803 902 EUR.*

2024.gadā pašvaldība plāno veikt naudas līdzekļu ieguldījumu SIA “Ludzas medicīnas centrs” pamatkapitālā 68 815 EUR mikroautobusa iegādei un 40 013 EUR apkures katla iegādei un SIA “LUDZAS APSAIMNIEKOTĀJS” ieguldījumu pamatkapitālā 100 000 EUR būvprojekta “Fosfora piesārņojuma attīrīšanas efektivitātes uzlabošana Ludzas pilsētas notekūdeņu attīrīšanas ietaisēs BIO-2800” īstenošanai.

Lai nodrošinātu budžeta iespējām atbilstošas investīcijas, viena no budžeta sastāvdaļām ir budžeta gada rīcības plāns (5.pielikums).

Pašvaldības aizņēmumi un galvojumi

Ludzas novada pašvaldības ilgtermiņa saistību pārskats (3.pielikums) parāda saistību atmaksu summas vairāku gadu garumā.

Saskaņā ar noslēgtajiem aizņēmumu līgumiem ar Valsts kasi, 2024.gadā paredzēts atmaksāt aizņēmumu pamatsummas 1 617 500 EUR apmērā, t.sk. pirmstermiņa aizņēmumu atmaksa 36 976 EUR.

Saistību apmērs 2024.gadam ir 3 012 467 vai procentos no pamatbudžeta ieņēmumiem 11.84%. Turpmākajos gados saistību apmērs ir līdzīgs, jo pašvaldība izmanto iespēju aizņēmumu pamatsummu atmaksai atlikto maksājumu līdz 3 gadiem.

Saskaņā ar 2023.gadā noslēgtajiem vidēja termiņa līgumiem pašvaldība veiks aizņēmumus šādu projektu īstenošanai:

- prioritārajam investīciju projektam “Raina ielas atjaunošana un pieguļošās teritorijas labiekārtošana Ludzas pilsētā” 273 086 EUR,

- prioritārajam investīciju projektam “Ielu pārbūve Kārsavas pilsētā” 146 425 EUR,

- prioritārajam investīciju projektam “Paskaidrojuma raksta izstrāde, autoruzraudzība un braucamās daļas virskārtas seguma atjaunošana Latgales ielai Ludzas novadā” 524 963 EUR.

2024.gadā pašvaldība plāno aizņemt līdzekļus prioritārā investīciju projekta “Baznīcas ielas posma, Zilupe, Ludzas novads, seguma atjaunošana” 99 450 EUR un projekta “Ludzas novada Sociālā dienesta ēkas vides pieejamības nodrošināšana Raina ielā 16A, Ludzā” 183 316 EUR.

Ludzas novada ziedojumu kopējie izdevumi EUR 4 422 EUR, skatīt 4.pielikumu.

Ludzas novada pašvaldības domes priekšsēdētājs

E.Mekšs