

# Pašvaldības profils

## APVIENOTAIS

# LUZAS NOVADS

## Saturs

1.	Novadu veidojošās pilsētas un pagasti .....	2
2.	Apvienotā Ludzas novada teritorijas raksturojums .....	2
3.	Iedzīvotāju skaits un tā prognozes .....	5
4.	Budžets .....	6
4.1.	2018. gada budžeta ieņēmumi un izdevumi .....	6
4.2.	2019. gada budžeta ieņēmumu plāns .....	7
4.3.	Administratīvie izdevumi .....	8
4.4.	Iemaksas pašvaldību finanšu izlīdzināšanas fondā (PFIF) .....	9
5.5.	Pašvaldības budžeta iedzīvotāju ienākumu nodokļa (IIN) ieņēmumi uz 1 iedzīvotāju .....	10
5.6.	Pašvaldības budžeta izdevumi izglītībai uz vienu izglītojamo .....	11
6.	Investīcijas .....	12
7.	Darbspēka migrācija .....	15
8.	Pašvaldību iespējas uzņēmējdarbības veicināšanā .....	16
9.	Vispārējās izglītības iestādes .....	16
10.	Pārvaldība un pakalpojumi .....	17
10.5.	Vienotie valsts un pašvaldības klientu apkalpošanas centri .....	17
10.6.	Pagastu pārvalžu izvietojums .....	17
11.	Pašvaldību sadarbība .....	18
12.	Teritoriju ekonomiskās aktivitātes izvērtējums .....	18

## 1. Novadu veidojošās pilsētas un pagasti

Pašlaik esošais novads, republikas pilsēta	Pilsēta, pagasts	Teritorijas attīstības līmeņa indekss, vienības (vieta 110 grupā, sākot ar lielāko rādītāju; republikas pilsētai vieta 9 grupā) <i>VRAA dati</i>			
		2014	2015	2016	2017
<b>Ciblas novads</b>	1. Blontu pagasts				
	2. Ciblas pagasts				
	3. Līdumnieku pagasts				
	4. Pušmucovas pagasts	-1,427 (107)	-1,438 (109)	-1,758 (110)	-2,311 (110)
	5. Zvirgzdenes pagasts				
<b>Kārsavas novads</b>	6. Goliševas pagasts				
	7. Kārsavas pilsēta				
	8. Malnavas pagasts	-1,540 (109)	-1,438 (108)	-1,459 (108)	-1,491 (107)
	9. Mērdzenes pagasts				
	10. Mežvidu pagasts				
	11. Salnavas pagasts				
<b>Ludzas novads</b>	12. Briģu pagasts				
	13. Cirmas pagasts				
	14. Isnaudas pagasts				
	15. Istras pagasts				
	16. Ludzas pilsēta	-1,007 (97)	-1,084 (98)	-1,108 (98)	-1,160 (101)
	17. Nirzas pagasts				
	18. Ņukšu pagasts				
	19. Pildas pagasts				
	20. Pureņu pagasts				
	21. Rundēnu pagasts				
	<b>Zilupes novads</b>	22. Lauderu pagasts			
23. Pasienes pagasts		-1,623 (110)	-1,516 (110)	-1,673 (109)	-1,741 (109)
24. Zaļesjes pagasts					
25. Zilupes pilsēta					

## 2. Apvienotā Ludzas novada teritorijas raksturojums

***SIA “Karšu izdevniecība Jāņa sēta” jaunveidojamo pašvaldību teritoriju izpētes darba materiāls***

Ludza ir viena no senākajām un arī skaistākajām Latgales pilsētām. Tā izvietojusies ainaviskā vietā vairāku ezeru krastos, tikai pusstundas braucienā no Rēzeknes. Tomēr līdz Rīgai no Krievijas pierobežā esošās Ludzas jābrauc ar automašīnu ilgāk nekā no jebkura cita Latvijas attīstības centra – 3 stundas 45 minūtes, pat neraugoties uz izdevīgo novietojumu pie Maskavas šosejas.

Par pilsētas seno vēsturi liecina varenās Livonijas ordeņa pilsdrupas, kas bija priekšpostenis Livonijas robežu aizsardzībai pret krievu karaspēka sirojumiem un kas šeit saglabājušās no viduslaikiem. Ludzas miests, kas izveidojās līdzās pilij, pilsētas tiesības ieguva 1777. gadā, kad Ludza kopā ar Rēzekni un Daugavpili kļuva par vienu no trim Latgales apriņķu centriem. Tā attīstījās kā svarīgs tirdzniecības un amatniecības centrs. Līdz 19. gs. vidum ar 5 tūkst. iedzīvotāju Ludza bija otra lielākā Latgales pilsēta. 19. gs. otrajā pusē, sākoties dzelzceļu būvei, Ludzai bija grūti konkurēt ar netālu esošo Rēzekni, kas, kļūstot par svarīgu dzelzceļa mezglu, strauji attīstījās. Daudzi Ludzas ebreju tirgotāji, saskatot izaugsmes iespējas, savus uzņēmumus šajā laikā pārcēla uz Rēzekni.

Latvijas brīvvalsts laikā Ludzas apriņķa ziemeļu daļa tika nodalīta, tajā izveidojot Jaunlatgales (vēlāk Abrenes) apriņķi. Neraugoties uz ietekmes areāla samazināšanos, Ludza šajā laikā bija 3. lielākā Latgales pilsēta ar 5,5 tūkst. iedzīvotājiem (1935. g.). Tajā darbojās 356 tirgotavas un 256 nelieli rūpniecības uzņēmumi. 1938. gadā pilsētu piemeklēja viens no postošākajiem ugunsgrēkiem Latvijas

## Pašvaldības profils — LUDZAS NOVADS

vēsturē, nodegot 371 ēkai. Nākamais lielais trieciens pilsētai bija Otrais pasaules karš, kad nacisti iznīcināja pilsētai nozīmīgo ebreju kopienu.

Pēckara gados Ludzā, līdzīgi citiem Latvijas rajonu centriem, uzsvars attīstībā tika likts uz industrializāciju. Pilsētā uzcēla linu apstrādes fabriku un metālapstrādes rūpnīcu. Darbojās arī vairāki pārtikas un kokapstrādes uzņēmumi. To darbiniekiem tika būvētas tipveida daudzdzīvokļu ēkas. Iedzīvotāju skaits dubultojās, maksimumu sasniedzot 1989. gadā – 11,9 tūkst.

Padomju komandekonomikas sabrukumu un tai sekojošo pāreju uz brīvo tirgu izdevās pārdzīvot vien retajam no Ludzas uzņēmumiem (piemēram, Ludzas maiznīcai). Visbiežāk pieredzes un investīciju trūkums bija galvenais iemesls, kā dēļ jaunajiem saimniekiem neizdevās pielāgot uzņēmumus darbam konkurences apstākļos. Arī jauni uzņēmumi veco vietā Ludzā veidojās gausāk nekā citur Latvijā. Iespējams, ka viens no iemesliem tam bija apstākļi, ka Ludzā kā Krievijas pierobežas rajonā padomju laikā vietējā “nomenklatūra” centīgāk nekā Latvijas iekšzemē apkaroja iedzīvotāju iniciatīvas izpausmes. Daudzi uzņēmīgākie ludzānieši šādos apstākļos bija spiesti doties uz Rīgu vai citām vietām, kur iespējas realizēties bija lielākas. Kad šādas iespējas pēc neatkarības atgūšanas Ludzā parādījās, izrādījās, ka palicēju vidū trūkst ar iniciatīvu apveltītu cilvēku, kas paši ir gatavi uzņemties atbildību un veidot savus uzņēmumus. Rezultātā pašlaik Ludza pēc uzņēmējdarbībā radītās pievienotās vērtības<sup>1</sup> (15 milj. EUR) kopā ar Balviem un Valku ir viens no trim mazākajiem Latvijas attīstības centriem. No jaunajiem uzņēmumiem lielākie Ludzā ir ēdienu (galvenokārt pelmeņu) ražotājs “Ariols”, kokogļu ražotājs “Bovis” un “Maxima” lielveikali. Pārējie no lielākajiem ir valsts vai pašvaldību uzņēmumi – “Ludzas medicīnas centrs”, “Ludzas apsaimniekotājs” un “Latvijas autoceļu uzturētājs”. Darbavietu trūkums spiež ludzāniešus pamest dzimto pusi, veicinot depopulāciju, kuras līmenis šeit ir viens no augstākajiem Latvijā. Ludzā 2019. gadā bija 7777 iedzīvotāji, kas ir par 35% mazāk nekā 1989. gadā.

Liels izaicinājums pašvaldībai ir laika garam neatbilstošās un pilnīgi nolietotās, galvenokārt padomju laikā būvētās infrastruktūras un dzīvojamā fonda apsaimniekošana. Pateicoties ES fondu atbalstam, pēdējo gadu laikā arī Ludzā daudz paveikts, īpaši vēsturiskā centra atjaunošanā, ielu un komunikāciju pārbūvē, kā arī sabiedrisko ēku renovācijā. Tomēr ne vienmēr valsts un pašvaldības investīcijas ir bijušas pietiekami rūpīgi izsvērtas. Spilgtākais piemērs tam ir ar vērienu pārbūvētā Ludzas slimnīca, ko dažus gadus pēc pārbūves nepietiekamas noslodzes dēļ nācies slēgt.

Ludzas novads un arī citas bijušā Ludzas rajona pašvaldības nav pašpietiekamas, tāpēc saņem dotācijas no pašvaldību izlīdzināšanas fonda. Augošās izmaksas publisko pakalpojumu tīkla uzturēšanai, kas, samazinoties iedzīvotāju skaitam, kļūst aizvien neefektīvāks, neļauj pašvaldībām atvēlēt vairāk līdzekļu svarīgas infrastruktūras, to skaitā ceļu, uzturēšanai. Risinājums – koncentrēt dārgākos no pakalpojumiem vietās ar pietiekamu iedzīvotāju skaitu – tiek ieviests daudz gausāk, nekā to prasa reālā situācija.

Spilgtākais piemērs tam ir skolu tīkls, kā uzturēšanai tiek tērēta pašvaldību budžeta lielākā sadaļa. Nesadarbojoties un turpinot uzturēt vidusskolas un pamatskolas ar neatbilstošu skolēnu skaitu, pašvaldības rada situāciju, kad nepietiekamais skolēnu skaits uz skolotāju neļauj pedagogiem nopelnīt adekvātu atalgojumu, kas rezultējas kvalificētu pedagogu trūkumā un izglītības kvalitātes kritumā.

Administratīvā reforma paredz Ludzas novada apvienošanu ar bijušā rajona teritoriju – Kārsavas, Ciblas un Zilupes novadu, pārliekot akcentu no bieži vērojāmās neproduktīvās savstarpējās šo pašvaldību konkurences uz integrētu un racionālu kopīgo resursu un pozitīvās pieredzes izmantošanu. Ņemot vērā, ka Ludza iedzīvotāju skaita ziņā ir vismaz četras reizes lielāka par jebkuru citu tās ietekmes areāla apdzīvoto vietu (Kārsava – 1,9 tūkst. iedzīvotāju, Zilupe – 1,4 tūkst.), bet pievienotās vērtības ziņā atšķirība ir vēl lielāka (neviens no trim lielākajiem saimnieciskajiem centriem – Kārsavā, Zilupē un Mežvidos – tās apjoms nepārsniedz 3 milj. EUR, kas ir vismaz 5 reizes mazāk nekā Ludzā), tās potenciālu var uzskatīt par apvienotā novada centram atbilstošu. Vienīgais apstākļi, ar ko jārēķinās, ka

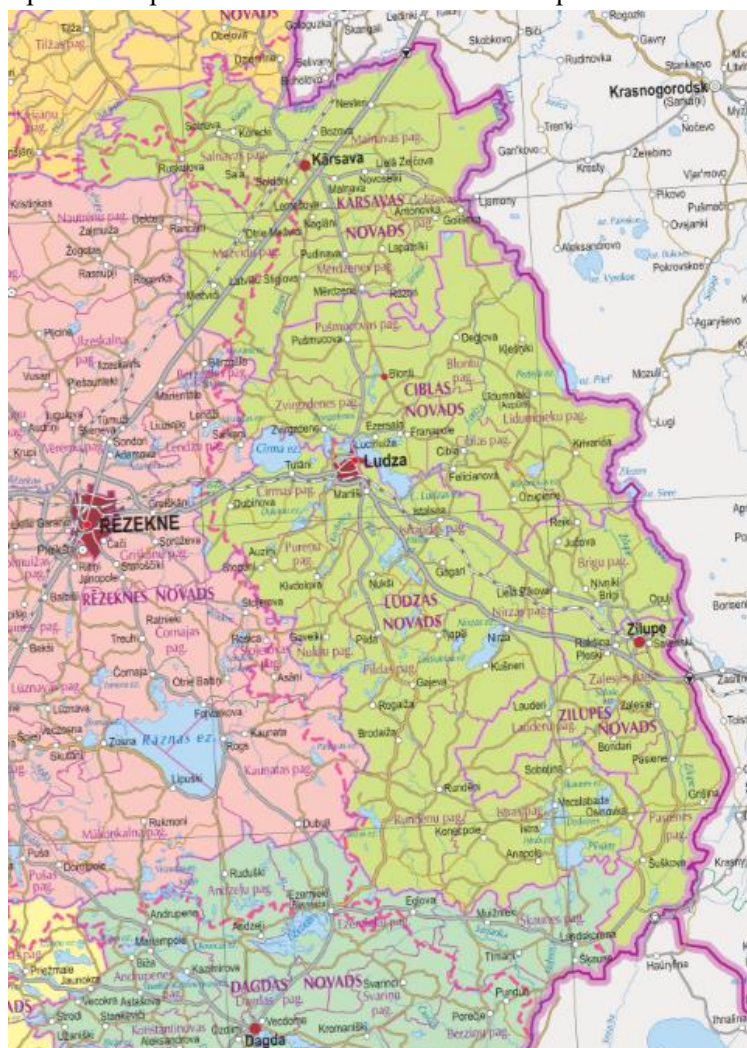
<sup>1</sup> Šeit un turpmāk termins “pievienotā vērtība” attiecināts uz “Karšu izdevniecības Jāņa sēta” aprēķiniem par attiecīgajā teritorijā darbojošos uzņēmumu (ar vismaz 70 tūkst. EUR apgrozījumu) vietējo vienību 2017. gadā radīto pievienoto vērtību.

## Pašvaldības profils — LUDZAS NOVADS

netālu no Ludzas ir Rēzekne, kuras ekonomiskais potenciāls ir gandrīz 10 reizes lielāks, tāpēc daudzi no bijušā Ludzas rajona iedzīvotājiem strādā, mācās, iepērkas un izmanto citus pakalpojumus tur, nevis Ludzā, kaut arī tā ir tuvāk (izņemot Mežvidu pagastu, no kura ātrāk sasniedzama ir Rēzekne). Šis faktors īpaši izjūtams Kārsavas novadā, kura galvenā satiksmes artērija (Sanktpēterburgas–Varšavas šoseja) ved uz Rēzekni, nevis Ludzu.

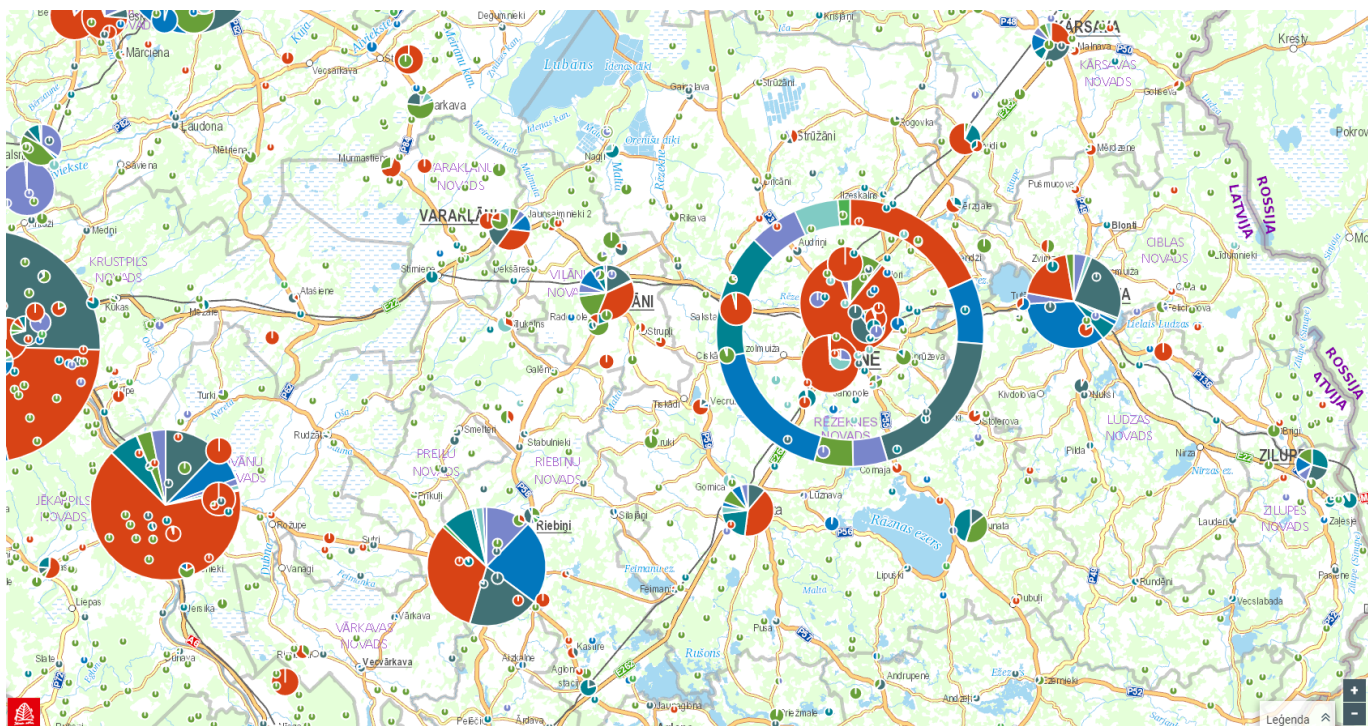
Ar 23 tūkst. iedzīvotājiem apvienotais Ludzas novads būtu 10. mazākais Latvijā. Tomēr jāņem vērā, ka atbilstoši prognozēm līdz 2030. gadam iedzīvotāju skaits samazināsies par 24% – līdz 17 tūkst. Platības ziņā (2413 km<sup>2</sup>) Ludzas novads būtu 12. lielākais valstī, bet uzņēmējdarbībā radītās pievienotās vērtības apjoma ziņā (31,1 milj. EUR) tas apsteigtu tikai Balvu un Alūksnes novadus. Rēķinot pievienoto vērtību uz 1 iedzīvotāju (1,4 tūkst. EUR), tas būt 34. no 35. plānoto pašvaldību teritorijām (apsteidzot tikai Balvu novadu).

Apvienotā Ludzas novada izvietojums perifērijā – Krievijas pierobežā, kas bieži tiek minēts kā galvenais iemesls vājajam ekonomiskās attīstības līmenim, mērķtiecīgi strādājot, varētu kļūt par galveno Ludzas novada līdz šim neizmantoto potenciālu. Pašlaik pierobežas priekšrocības pamatā izmanto vietējie iedzīvotāji, lai piepelnītos, regulāri ievedot no Krievijas nelielos apmēros tur lētāk nopērkamo degvielu, cigaretes un citas preces. Vietējie uzņēmēji nav spējuši pietiekamā mērā izmantot Eiropas Savienības robežas divu noslogotāko Latvijas kontrolpunktu – Grebņevas un Terehovas klātbūtni, piedāvājot savus pakalpojumus caurbraucēju plūsmai. Arī Ludzas sakoptā vecpilsēta, to aktīvāk popularizējot un attīstot kvalitatīvas nakšņošanas, ēdināšanas, izklaides un aktīvās atpūtas iespējas, daudz lielākā mērā varētu piesaistīt inteligento un maksāspējīgo Maskavas caurbraucēju plūsmu, vienlaikus atdzīvinot pilsētas nepietiekami izmantoto ekonomisko potenciālu.



*Ludzas optimālais sasniedzamības areāls un VARAM piedāvātā apvienotā novada teritorija. Fragmentis no "Karšu izdevniecībā Jāņa sēta" veidotās kartes*





*Uzņēmējdarbībā radītā pievienotā vērtība (apļa laukums proporcionāls vērtības apjomam) Viduslatgalē. Fragments no “Karšu izdevniecībā Jāņa sēta” veiktās analīzes*

### 3. Iedzīvotāju skaits un tā prognozes

Pašlaik esošais novads	Iedzīvotāju skaits 2018. gada sākumā (CSP)	Izmaiņas pret 2009. gadu	Iedzīvotāju skaita prognozes uz 2030. gadu (Jāņa sēta, 2019)
Ciblas novads	2515	-19%	1950
Kārsavas novads	5393	-20%	4017
Ludzas novads	12416	-18%	9579
Zilupes novads	2766	-22%	1922
<b>Apvienotais LUDZAS NOVADS</b>	<b>23090</b>	<b>-19%</b>	<b>17468</b>
<b>Vieta LV pēc ATR, sākot ar pēc iedz. sk. lielāko</b>	<b>26 / 35</b>		<b>27 / 35</b>

## 4. Budžets

## 4.1. 2018. gada budžeta ieņēmumi un izdevumi

## 2018. gada pamatbudžets (Izpilde no gada sākuma)

BUDŽETS	Ciblas novads	%	EUR/iedz.	Kārsavas novads	%	EUR/iedz.	Ludzas novads	%	EUR/iedz.	Zilupes novads	%	EUR/iedz.
<b>KOPĀ IEŅĒMUMI</b>	3 147 695	100%	1 251,6	6 370 948	100%	1 181,3	15 499 733	100%	1 248,4	3 009 055	100%	1087,9
<b>Nodokļu ieņēmumi</b>	1 134 225	36%	451,0	2 419 594	38%	448,7	5 810 521	37%	468,0	1 013 876	34%	366,5
Ienākuma nodokļi	929 840	30%	369,7	2 071 726	33%	384,2	5 167 656	33%	416,2	866 821	29%	313,4
Īpašuma nodokļi	204 385	6%	81,3	347 868	5%	64,5	591 672	4%	47,7	147 055	5%	53,2
<b>Nenodokļu ieņēmumi</b>	11 311	0%	4,5	69 785	1%	12,9	101 267	1%	8,2	5 152	0%	1,9
<b>Maksas pakalpojumi un citi pašu ieņēmumi</b>	96 314	3%	38,3	313 685	5%	58,2	544 342	4%	43,8	23 305	1%	8,4
<b>Ārvalstu finanšu palīdzība</b>			-									
<b>Transferti</b>	1 905 845	61%	757,8	3 567 884	56%	661,6	9 043 603	58%	728,4	1 966 722	65%	711,0
Valsts budžeta transferti	1 775 882	56%	706,1	3 489 000	55%	646,9	8 597 251	55%	692,4	1 868 367	62%	675,5
t.sk.												
<i>Pašvaldību budžetā saņemtā dotācija no PFIF</i>	787 246	25%	313,0	1 514 126	24%	280,8	3 106 870	20%	250,2	948 541	32%	342,9
Pašvaldību budžetu transferti	129 963	4%	51,7	76 054	1%	14,1	432 819	3%	34,9	98 355	3%	35,6

## Pašvaldības profils — LUDZAS NOVADS

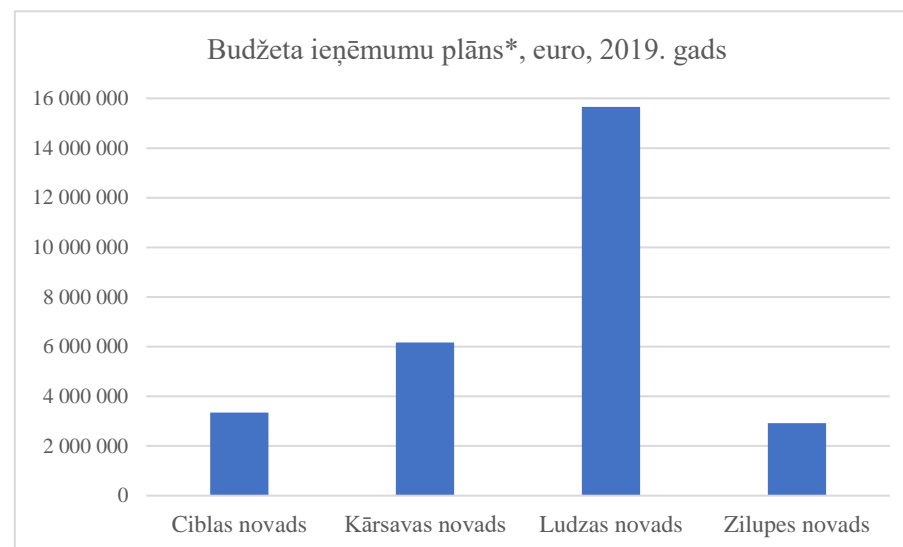
BUDŽETS	Ciblas novads	%	EUR/iedz.	Kārsavas novads	%	EUR/iedz.	Ludzas novads	%	EUR/iedz.	Zilupes novads	%	EUR/iedz.
KOPĀ IZDEVUMI (atbilstoši funkcionālajām kategorijām)	3 741 389	100%	1 487,6	6 426 190	100%	1 191,6	16 246 901	100%	1 308,5	2 775 770	100%	1 003,5
Vispārējie valdības dienesti	369 546	10%	146,9	523 963	8%	97,2	1 507 001	9%	121,4	452 789	16%	163,7
Aizsardzība	0	0%	0,0	0	0%	0,0	0	0%	0,0	0	0%	-
Sabiedriskā kārtība un drošība	0	0%	0,0	26 593	0,4%	4,9	30 296	0,2%	2,4	0	0%	-
Ekonomiskā darbība	85 868	2%	34,1	1 157 361	18%	214,6	1 954 635	12%	157,4	177 768	6%	64,3
Vides aizsardzība	118 756	3%	47,2	77 656	1%	14,4	123 508	1%	9,9	0	0%	-
Teritoriju un mājokļu apsaimniekošana	880 147	24%	350,0	869 279	14%	161,2	1 372 689	8%	110,6	391 734	14%	141,6
Veselība	56 928	2%	22,6	85 727	1%	15,9	122 375	0,8%	9,9	6 219	0,2%	2,2
Atpūta, kultūra un reliģija	265 659	7%	105,6	476 496	7%	88,4	1 347 714	8%	108,5	186 136	7%	67,3
Izglītība	1 657 315	44%	659,0	2 407 439	37%	446,4	7 980 887	49%	642,8	1 279 769	46%	462,7
Sociālā aizsardzība	307 170	8%	122,1	801 676	12%	148,7	1 807 796	11%	145,6	281 355	10%	101,7

(Dati: Valsts kases - Pārskats par pamatbudžeta izpildi (2018. gada decembris), [https://e2.kase.gov.lv/pub5.5\\_pasv/code/pub.php?module=pub](https://e2.kase.gov.lv/pub5.5_pasv/code/pub.php?module=pub))

### 4.2. 2019. gada budžeta ieņēmumu plāns

Pašvaldība	Budžeta ieņēmumu plāns*, euro	EUR/iedz.
Ciblas novads	3 348 252	1331,3
Kārsavas novads	6 168 467	1143,8
Ludzas novads	15 660 788	1261,3
Zilupes novads	2 923 962	1057,1

\*pamatbudžets un speciālais budžets uz 31.03.2019., EUR  
(FM dati)



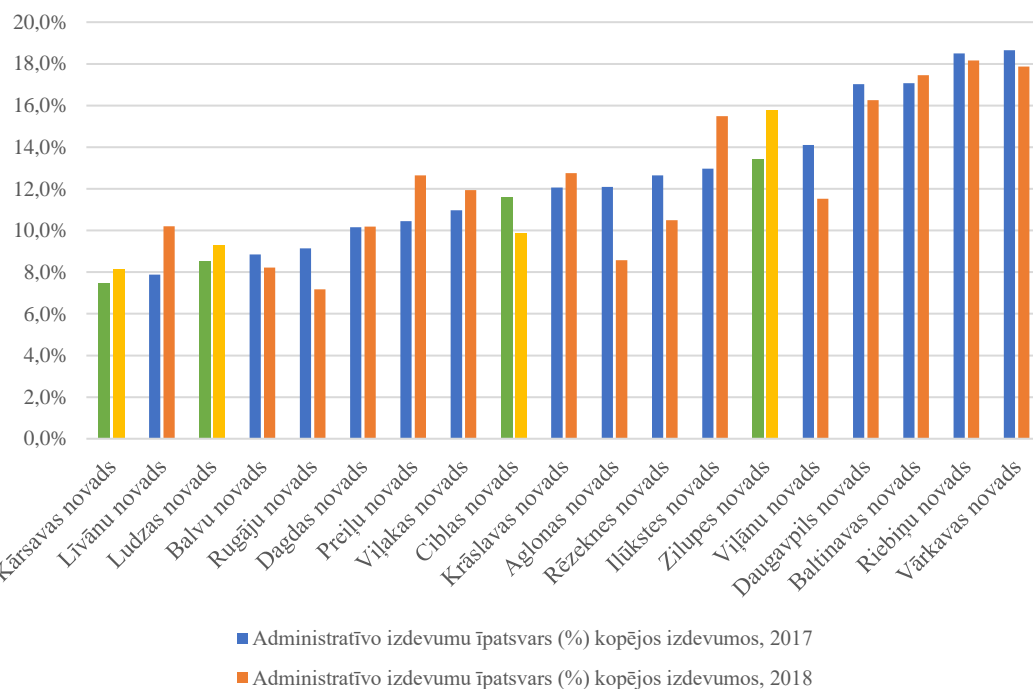
# Pašvaldības profils — LUDZAS NOVADS

## 4.3. Administratīvie izdevumi

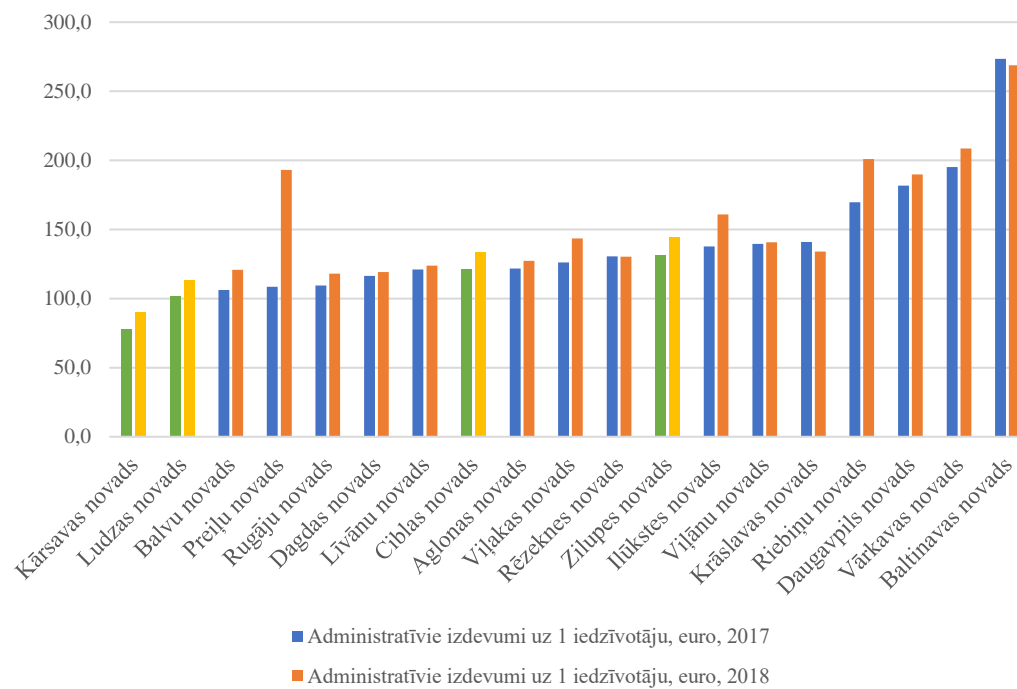
Esošās pašvaldību teritorijas	2017				2018 (iespējamās izmaiņas)			
	Administratīvie izdevumi, % no kopējiem izdevumiem		Administratīvie izdevumi uz 1 iedzīvotāju, euro		Administratīvie izdevumi, % no kopējiem izdevumiem		Administratīvie izdevumi uz 1 iedzīvotāju, euro	
	Rādītājs	Vieta 110 grupā, sākot ar mazāko īpatsvaru*	Rādītājs	Vieta 110 grupā, sākot ar mazākajiem izdevumiem*	Rādītājs	Vieta 110 grupā, sākot ar mazāko īpatsvaru*	Rādītājs	Vieta 110 grupā, sākot ar mazākajiem izdevumiem*
<b>Ciblas novads</b>	11,6	67	121,4	65	9,9	56	133,7	68
<b>Kārsavas novads</b>	7,5	19	77,7	12	8,2	37	90,4	13
<b>Ludzas novads</b>	8,5	34	101,5	31	9,3	50	113,0	37
<b>Zilupes novads</b>	13,4	93	131,2	74	15,8	100	144,2	75

\*republikas pilsētām vieta 9 grupā  
(*VARAM aprēķins*)

Administratīvo izdevumu īpatsvars (%) kopējos izdevumos, Latgales plānošanas reģions, 2017. un 2018. gads



Administratīvie izdevumi uz 1 iedzīvotāju, euro, Latgales plānošanas reģions, 2017. un 2018. gads





# Pašvaldības profils — LUDZAS NOVADS

## 4.4. Iemaksas pašvaldību finanšu izlīdzināšanas fondā (PFIF)

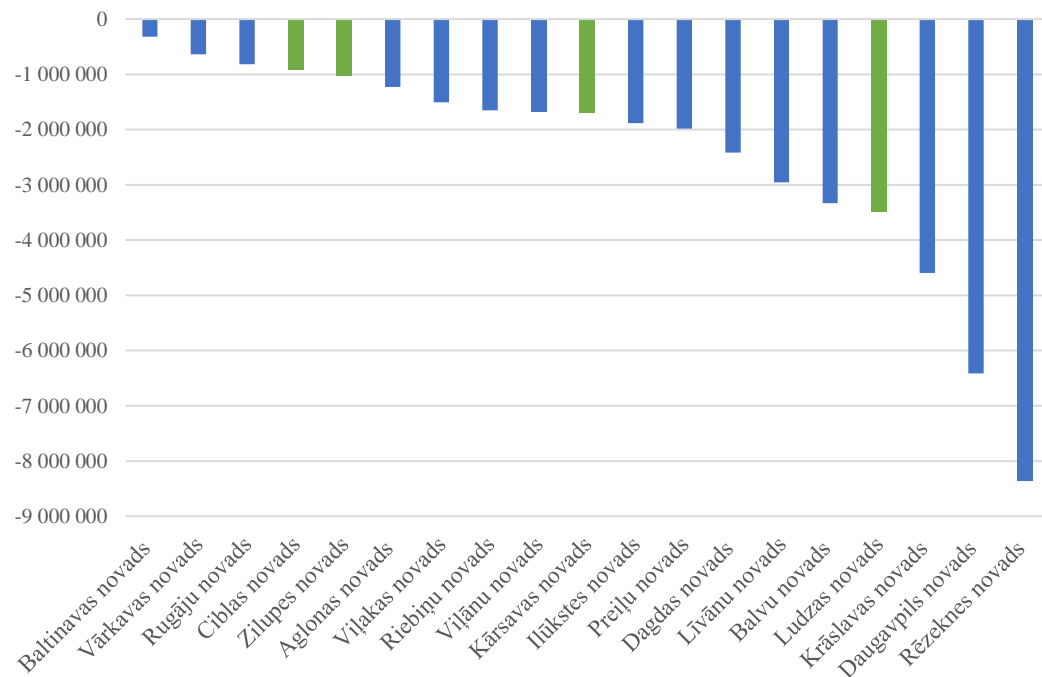
5. Esošās pašvaldību teritorijas	2019			
	Iemaksas PFIF, EUR		Dotācija no PFIF, % no visiem pašvaldības ieņēmumiem	
	Rādītājs	Vieta 110 grupā, sākot ar lielākajām iemaksām*	Rādītājs	Vieta 101 dotāciju saņēmēja grupā, sākot ar mazāko īpatsvaru**
<b>Ciblas novads</b>	-905 772	53	27,1	92
<b>Kārsavas novads</b>	-1 692 816	61	27,4	93
<b>Ludzas novads</b>	-3 488 545	83	22,3	82
<b>Zilupes novads</b>	-1 020 843	100	34,9	101

\*republikas pilsētām vieta 9 grupā

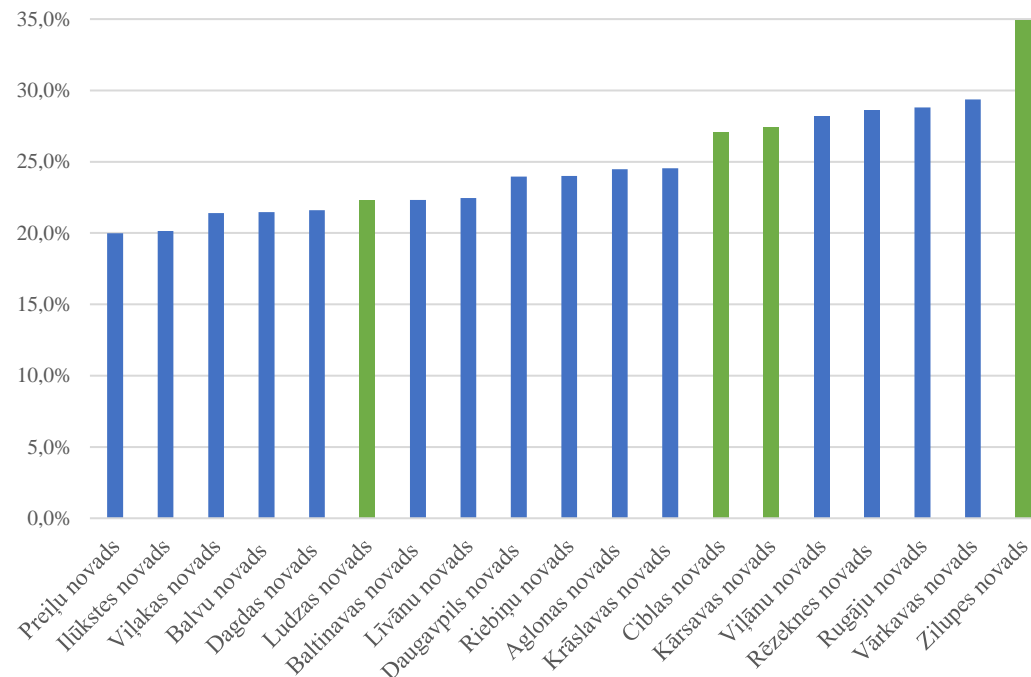
\*\*republikas pilsētām vieta 6 dotāciju saņēmēju grupā

(FM dati)

Iemaksas un dotācijas no PFIF, euro,  
Latgales plānošanas reģions, 2019. gads



Dotācija no PFIF, % no visiem pašvaldības ieņēmumiem,  
Latgales plānošanas reģions, 2019. gads

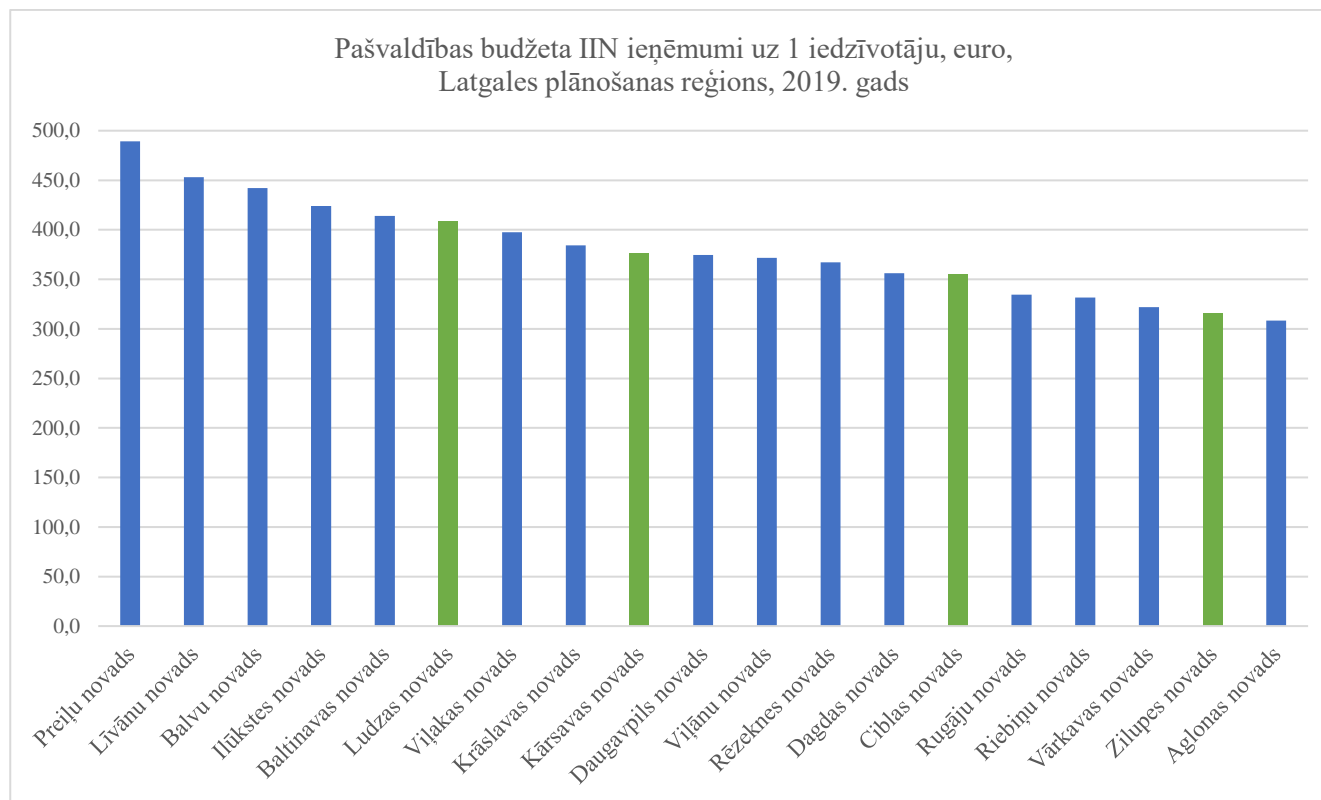


## Pašvaldības profils — LUDZAS NOVADS

### 5.5. Pašvaldības budžeta iedzīvotāju ienākumu nodokļa (IIN) ieņēmumi uz 1 iedzīvotāju

Esošās pašvaldību teritorijas	2019	
	Pašvaldības budžeta IIN ieņēmumi uz 1 iedzīvotāju (EUR)	
	Rādītājs	Vieta 110 grupā, sākot ar lielākajiem ieņēmumiem*
<b>Ciblas novads</b>	354,5	95
<b>Kārsavas novads</b>	375,7	100
<b>Ludzas novads</b>	408,9	105
<b>Zilupes novads</b>	315,2	109

\*republikas pilsētām vieta 9 grupā  
(FM dati)

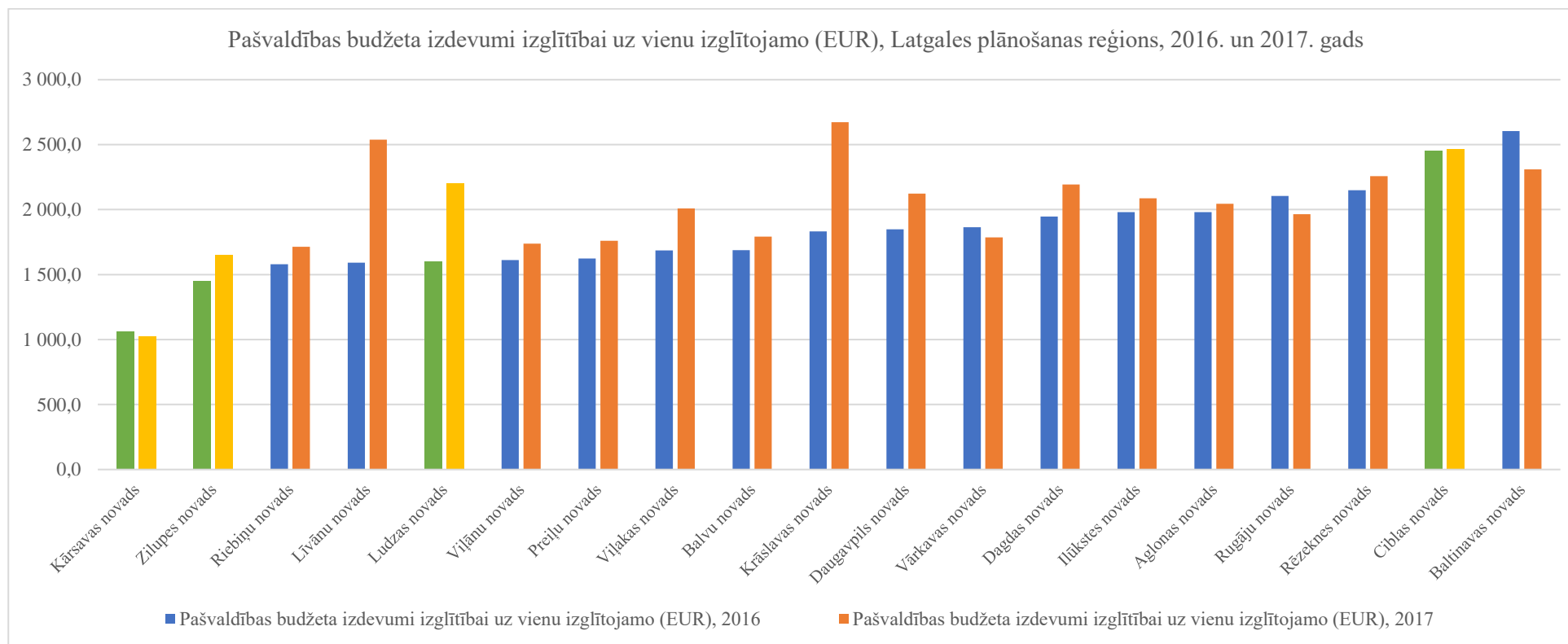


# Pašvaldības profils — LUDZAS NOVADS

## 5.6. Pašvaldības budžeta izdevumi izglītībai uz vienu izglītojamo

Esošās pašvaldību teritorijas	2016		2017	
	Pašvaldības budžeta izdevumi izglītībai uz vienu izglītojamo (EUR, RAIM apr.)		Pašvaldības budžeta izdevumi izglītībai uz vienu izglītojamo (EUR, RAIM apr.)	
	Rādītājs	Vieta 110 grupā, sākot ar mazākajiem izdevumiem*	Rādītājs	Vieta 110 grupā, sākot ar mazākajiem izdevumiem*
<b>Cīblas novads</b>	2 452,9	105	2 465,6	102
<b>Kārsavas novads</b>	1 062,7	4	1 024,6	2
<b>Ludzas novads</b>	1 600,5	38	2 201,9	91
<b>Zilupes novads</b>	1 449,5	16	1 653,8	24

\*republikas pilsētām vieta 9 grupā  
(RAIM dati)



## 6. Investīcijas

Informācija par Eiropas Savienības fondiem (2014.–2020. gada periodā) un Emisijas kvotu izsoles instrumentu Ciblas, Kārsavas, Ludzas un Zilupes novados:

**Ciblas novada pašvaldība nav iesniegusi projektus VARAM kompetences jomās, bet tā ir kā sadarbības partneris vienā VARAM kompetences jomā esošā projektā:**

Nr. p.k.	SAM vai pasākums	Projekta nosaukums	Kopējās izmaksas, €	ES fondu daļa, €	Projekta ietvaros sasniedzamie iznākuma rādītāji	Projekta statuss
1.	5.6.2. “Degradēto teritoriju atjaunošana”	Infrastrukturā attīstība uzņēmējdarbības veicināšanai Ludzas, Kārsavas un Ciblas novados (Ciblas novada pašvaldība ir projekta sadarbības partneris)	3 315 703	2 616 528	Jaunizveidoto darba vietu skaits – 58, sasniegtā vērtība 0. Nefinanšu investīcijas – 4 255 000 €, sasniegtā vērtība 0 €, atjaunotās degradētās teritorijas platība – 3,58 ha.	Noslēgts līgums. <b>Ieviešanā</b>
<b>KOPĀ (ES fondi)</b>			<b>3 315 703</b>	<b>2 616 528</b>	<b>Kopsavilkums</b> – 1 projekts īstenošanas stadijā. Būtiski pievērsts pastiprinātu uzmanību rādītāju izpildei (nesasniegšanas gadījumā proporcionāli jāatmaksā ES fondu finansējums).	

**Kārsavas novada pašvaldības un Sabiedrības ar ierobežotu atbildību “KĀRSAVAS NAMSAIMNIEKS” iesniegtie projekti VARAM kompetences jomās:**

Nr. p.k.	SAM vai pasākums	Projekta nosaukums	Kopējās izmaksas, €	ES fondu daļa, €	Projekta ietvaros sasniedzamie iznākuma rādītāji	Projekta statuss
1.	5.3.1. “Ūdenssaimniecība”	Ūdenssaimniecības pakalpojumu attīstība Kārsavā, 2.kārta	332 458	141 603	Uzlaboto notekūdeņu attīrīšanas sistēmu apkalpoto iedzīvotāju skaita pieaugums – plānotā vērtība 179 iedzīvotāji.	Noslēgts līgums. <b>Ieviešanā</b>
2.	5.6.2. “Degradēto teritoriju atjaunošana”	Infrastrukturā attīstība uzņēmējdarbības veicināšanai Ludzas, Kārsavas un Ciblas novados (Kārsavas novada pašvaldība ir projekta sadarbības partneris)	3 315 703	2 616 528	Jaunizveidoto darba vietu skaits – 58, sasniegtā vērtība 0. Nefinanšu investīcijas – 4 255 000 €, sasniegtā vērtība 0 €, atjaunotās degradētās teritorijas platība – 3,58 ha.	Noslēgts līgums. <b>Ieviešanā</b>
<b>KOPĀ (ES fondi)</b>			<b>3 668 161</b>	<b>2 899 734</b>	<b>Kopsavilkums</b> – 2 projekti īstenošanas stadijā. Būtiski pievērsts pastiprinātu uzmanību rādītāju izpildei (nesasniegšanas gadījumā proporcionāli jāatmaksā ES fondu finansējums).	

**Noraidītie, atsauktie vai konkursu neizturējušie Kārsavas novada pašvaldības projekti:**

- **SAMP 5.4.1.1.** projekts “Pieejamības veicināšana un tūrisma piedāvājuma dažādošana dabas parkā “Numernes valnis”” noraidīts, jo neatbilda projektu iesniegumu vērtēšanas kritērijiem.
- **SAM 4.2.2. priekšsūtītajā** tika iesniegtas **3 projektu idejas**:
  - “Energoefektivitātes paaugstināšana Kārsavas novada administratīvajā ēkā” (ERAF finansējums – 191 900 EUR);
  - “Energoefektivitātes paaugstināšana Mežvidu pamatskolā” (ERAF finansējums – 144 000 EUR);

## Pašvaldības profils — LUDZAS NOVADS

- “Energoefektivitātes paaugstināšana Kārsavas pirmsskolas izglītības iestādē” (ERAF finansējums – 143 000 EUR).

Vērtēšanas rezultātā šīs 4.2.2. SAM projektu idejas netika virzītas tālāk projektu iesniegšanai Centrālajā finanšu un līgumu aģentūrā nepietiekama ERAF finansējuma dēļ. No 205 iesniegtajām projektu idejām ERAF finansējums pietika tikai 67 projektiem, kas plāno sasniegt augstākus energoefektivitātes u.c. rādītājus. Kārsavas novada pašvaldības projektu idejas vērtēšanas rezultātā ierindojās attiecīgi 68.vietā, 76.vietā un 90.vietā.

### Ludzas novada pašvaldības un Sabiedrības ar ierobežotu atbildību “LUDZAS APSAIMNIEKOTĀJS” iesniegtie projekti VARAM kompetences jomās:

Nr. p.k.	SAM vai pasākums	Projekta nosaukums	Kopējās izmaksas, €	ES fondu daļa, €	Projekta ietvaros sasniedzamie iznākuma rādītāji	Projekta statuss
1.	3.3.1. “Publiskā infrastruktūra uzņēmējdarbībai”	Transporta infrastruktūras attīstība Ludzas pilsētā	933 236	615 194	Jaunizveidoto darba vietu skaits, plānotā vērtība – 19, sasniegtā vērtība 0. Nefinanšu investīcijas – plānotā vērtība – 177 000 €, sasniegtā vērtība – 0. Komersantu skaits, kas guvuši atbalstu, plānotā vērtība – 6, sasniegtā vērtība – 0.	Noslēgts līgums. Ieviešanā
2.	4.2.2. “Pašvaldības ēku energoefektivitāte”	Ludzas novada Pildas pamatskolas ēkas energoefektivitātes paaugstināšana	668 743	425 000	Primārās enerģijas patēriņa samazinājums – plānotā vērtība 480 861 kWh/gadā. Siltumnīcefekta gāzu samazinājums – plānotā vērtība 97,380 CO <sub>2</sub> ekvivalenta tonnas/gadā.	Pabeigts
3.	5.3.1. “Ūdenssaimniecība”	Ūdenssaimniecības pakalpojumu attīstība Ludzas pilsētā	5 434 201	1 947 021	Uzlaboto notekūdeņu attīrīšanas sistēmu apkalpoto iedzīvotāju skaita pieaugums – plānotā vērtība 740 iedzīvotāji.	Noslēgts līgums. Ieviešanā
4.	5.6.2. “Degradēto teritoriju atjaunošana”	Infrastruktūras attīstība uzņēmējdarbības veicināšanai Ludzas, Kārsavas un Ciblas novados	3 315 703	2 616 528	Jaunizveidoto darba vietu skaits – 58, sasniegtā vērtība 0. Nefinanšu investīcijas – sasniegtā vērtība 4 255 000 €, atjaunotās degradētās teritorijas platība – plānotā vērtība – 3,58 ha, sasniegtā vērtība – 0 ha.	Pabeigts
<b>KOPĀ (ES fondi)</b>			<b>10 351 883</b>	<b>5 603 743</b>		

### Emisijas kvotu izsoles instruments (EKII)

Nr. p.k.	Iesniedzējs	Projekta nosaukums	Kopējās izmaksas, €	EKII daļa, €	Projekta ietvaros sasniedzamie iznākuma rādītāji	Projekta statuss
1.	Ludzas novada pašvaldība	Siltumnīcefekta gāzu emisiju samazināšana ar viedajām apgaismojuma tehnoloģijām Ludzas pilsētā	282 172	197 520	Siltumnīcefekta gāzu samazinājums – plānotā 12,30 CO <sub>2</sub> ekvivalenta tonnas/gadā.	Noslēgts līgums. Ieviešanā
<b>KOPĀ (ES fondu un EKII) projekti Ludzas novadā</b>			<b>10 634 055</b>	<b>5 801 263</b>	<b>Kopsavilkums</b> – 2 projekti pabeigti, 3 projekti īstenošanas stadijā. Būtiski pievērst pastiprinātu uzmanību rādītāju izpildei (nesasniegšanas gadījumā proporcionāli jāatmaksā ES fondu finansējums).	

**Noraidītie, atsauktie vai konkursu neizturējušie** Ludzas novada pašvaldības **projekti:**



## Pašvaldības profils — LUDZAS NOVADS

- **SAM 4.2.2. priekšatlase** tika iesniegtas vēl **2 projektu idejas**:

- “Ludzas poliklīnikas ēkas energoefektivitātes paaugstināšana” (ERAF finansējums – 212 500 EUR), kuru pašvaldība Centrālās finanšu un līgumu aģentūras rīkotās 4.2.2. SAM projektu atlasēs ietvaros neiesniedza.
- “Ludzas kinoteātra ēkas energoefektivitātes paaugstināšana” (ERAF finansējums – 212 500 EUR), kas vērtēšanas rezultātā netika virzīta tālāk projektu iesniegšanai Centrālajā finanšu un līgumu aģentūrā nepietiekama ERAF finansējuma dēļ. No 205 iesniegtajām projektu idejām ERAF finansējums pietika tikai 67 projektiem, kas plāno sasniegt augstākus energoefektivitātes u.c. rādītājus. Ludzas novada pašvaldības projekta ideja priekšatlases vērtēšanas rezultātā ierindojās 123.vietā.

**Pašvaldībai vēl nav iesniegti projektu iesniegumi par ERAF finansējumu:**

- **39 961 €** publiskā infrastruktūra uzņēmējdarbībai (SAM 3.3.1.);
- **7 731 468 €** degradēto teritoriju atjaunošanai (SAM 5.6.2. 2. un 3. kārtā), lai gan finansējums ir pieejams no 2015. gada.

**Zilupes novada pašvaldība nav iesniegusi projektus VARAM kompetences jomās.**

*(Informācija: Investīciju politikas departaments)*

## 7. Darbaspēka migrācija

Pašvaldība	Strādā pie sevis (%)	Brauc strādāt uz citām pašvaldībām		Nodrošina darbu citām pašvaldībām	
		Pašvaldība	%	Pašvaldība	%
Ciblas novads	35,6%	Rīga	26,1%	Ludzas novads	1,6%
		Ludzas novads	16,0%	Kārsavas novads	0,5%
		Rēzekne	6,5%	Zilupes novads	0,3%
		Kārsavas novads	2,2%	Varakļānu novads	0,1%
		Rēzeknes novads	2,1%	Cesvaines novads	0,1%
		Ķekavas novads	1,3%	Rēzekne	0,04%
		Mārupes novads	1,1%	Rēzeknes novads	0,04%
		Daugavpils	0,9%	Amatas novads	0,03%
		Zilupes novads	0,8%	Carnikavas novads	0,01%
		Gulbenes novads	0,7%	Ikšķiles novads	0,01%
Kārsavas novads	45,3%	Rīga	26,9%	Ciblas novads	2,2%
		Rēzekne	8,2%	Krāslavas novads	0,9%
		Ludzas novads	3,4%	Baltinavas novads	0,8%
		Rēzeknes novads	3,3%	Rēzekne	0,8%
		Mārupes novads	1,5%	Ludzas novads	0,8%
		Ķekavas novads	1,0%	Rēzeknes novads	0,6%
		Gulbenes novads	0,9%	Zilupes novads	0,5%
		Daugavpils	0,9%	Dagdas novads	0,3%
		Olaines novads	0,5%	Riebiņu novads	0,3%
Ciblas novads	0,5%	Daugavpils novads	0,3%		
Ludzas novads	45,9%	Rīga	30,4%	Ciblas novads	16,0%
		Rēzekne	7,1%	Zilupes novads	5,3%
		Ķekavas novads	2,0%	Kārsavas novads	3,4%
		Rēzeknes novads	1,8%	Rēzekne	0,7%
		Zilupes novads	1,6%	Rēzeknes novads	0,5%
		Ciblas novads	1,6%	Dagdas novads	0,4%
		Mārupes novads	1,3%	Viļānu novads	0,2%
		Daugavpils	0,9%	Baltinavas novads	0,2%
		Kārsavas novads	0,8%	Rugāju novads	0,2%
		Balvu novads	0,5%	Jēkabpils	0,1%
Zilupes novads	37,1%	Rīga	37,0%	Ludzas novads	1,6%
		Rēzekne	5,7%	Ciblas novads	0,8%
		Ludzas novads	5,3%	Kārsavas novads	0,1%
		Ķekavas novads	1,6%	Varakļānu novads	0,1%
		Mārupes novads	1,5%	Rēzekne	0,1%
		Rēzeknes novads	1,1%	Preiļu novads	0,04%
		Daugavpils	1,1%	Viļānu novads	0,03%
		Varakļānu novads	1,0%	Dagdas novads	0,03%
		Jūrmala	0,6%	Krimuldas novads	0,03%
		Olaines novads	0,5%	Babītes novads	0,02%

## Pašvaldības profils — LUDZAS NOVADS

Pašvaldība (pēc ATR), kurā strādās	Pašvaldības nodarbināto personu īpatsvars, %
<b>Ludzas novads</b>	<b>49,4</b>
Rīga	29,9
Rēzeknes novads	9,4
Ķekavas novads	1,9
Mārupes novads	1,5
Daugavpils novads	1,0
Salaspils novads	0,5
Balvu novads	0,5
Siguldas novads	0,5
Gulbenes novads	0,5
Ogres novads	0,5
Ādažu novads	0,5

(VSAA dati)

### 8. Pašvaldību iespējas uzņēmējdarbības veicināšanā

Pašvaldība	Grants – biznesa ideju konkurss	Pašvaldības nekustamā īpašuma (telpu) izmantošanas iespēja uzņēmējiem	Zemes un telpu nomas atlaides
<b>Ciblas novads</b>	jā	jā	nē
<b>Kārsavas novads</b>	jā	jā	nē
<b>Ludzas novads</b>	jā	jā	jā
<b>Zilupes novads</b>	nē	jā	nē

(No pašvaldību iesūtītajām anketām, 2019)

### 9. Vispārējās izglītības iestādes

N.p.k.	Pašvaldība	Izglītības iestāde	Skolēnu skaits 2018./2019. m.g.
1.	<b>Ciblas novads</b>	Ciblas vidusskola	111
2.		Pušmucovas pamatskola	46
<b>Kopā Ciblas novadā:</b>			<b>157</b>
3.	<b>Kārsavas novads</b>	Kārsavas vidusskola	265
4.		Mežvidu pamatskola	54
5.		Mērdzenes pamatskola	53
6.		Salnavas pamatskola	38
<b>Kopā Kārsavas novadā:</b>			<b>410</b>
7.	<b>Ludzas novads</b>	Ludzas pilsētas ģimnāzija	493
8.		Ludzas 2. vidusskola	451
9.		Ludzas Mūzikas pamatskola	84
10.		Pildas pamatskola	75
11.		Ludzas novada vakara vidusskola	120
<b>Kopā Ludzas novadā:</b>			<b>1223</b>
12.	<b>Zilupes novads</b>	Zilupes vidusskola	304
<b>Kopā Zilupes novadā:</b>			<b>304</b>
<b>Kopā apvienotajā Ludzas novadā:</b>			<b>2094</b>

Profesionālās izglītības iestādes:

N.p.k.	Pašvaldība	Izglītības iestāde	Skolēnu skaits 2018./2019. m.g.
1.	Kārsavas novads	Malnavas koledža (IZM pakļautībā)	467

(Avoti: <https://izm.kartes.lv>, <https://izm.gov.lv/lv/publikacijas-un-statistika/statistika-par-izglitibu/statistika-par-profesionalo-izglitibu/2018-2019-m-g-3> un pašvaldību mājaslapas)

## 10. Pārvaldība un pakalpojumi

### 10.5. Vienotie valsts un pašvaldības klientu apkalpošanas centri

- Blontu VPVKAC
- Zilupes VPVKAC

VPVKAC ir izveidoti Ciblas un Zilupes novados. Zilupes VPVKAC darbību uzsāka 02.01.2019.

Vieta 2018.g.	VPVKAC	Mēnešu skaits	Pakalpojumu skaits	Pakalpojumu skaits vidēji mēnesī			Skaita izmaiņas		
				Kopā	2016.g.	2017.g.	2018.g.	Vizuāli	%
41.	Ciblas	36	1534	42,6	51,5	41,1	43,3	↔	5%
	Zilupes								

\* Pakalpojumu skaits vidēji mēnesī 2018. gadā dalīts ar pakalpojumu skaitu vidēji mēnesī 2017. gadā.  
(Statistikas datu avots: [www.pakalpojumucentri.lv](http://www.pakalpojumucentri.lv), novada nozīmes VPVKAC sniegtie pakalpojumi no 2015. līdz 2018. gadam, ranžēti pēc vidēji mēnesī sniegto pakalpojumu skaitu 2018. gadā)

### 10.6. Pagastu pārvalžu izvietojums

Pašlaik esošais novads	Pagasti	Pagastu pārvaldes
<b>Ciblas novads</b>	1. Blontu pagasts 2. Ciblas pagasts 3. Līdumnieku pagasts 4. Pušmucovas pagasts 5. Zvirgzdenes pagasts	○ Ciblas pagasta pārvalde ○ Līdumnieku pagasta pārvalde ○ Pušmucovas pagasta pārvalde ○ Zvirgzdenes pagasta pārvalde
<b>Kārsavas novads</b>	6. Goliševas pagasts 7. Kārsavas pilsēta 8. Malnavas pagasts 9. Mērdzenes pagasts 10. Mežvidu pagasts 11. Salnavas pagasts	○ Goliševas pagasta pārvalde ○ Malnavas pagasta pārvalde ○ Mērdzenes pagasta pārvalde ○ Mežvidu pagasta pārvalde ○ Salnavas pagasta pārvalde
<b>Ludzas novads</b>	12. Briģu pagasts 13. Cirmas pagasts 14. Isnaudas pagasts 15. Istras pagasts 16. Ludzas pilsēta 17. Nirzas pagasts 18. Ņukšu pagasts 19. Pildas pagasts 20. Pureņu pagasts 21. Rundēnu pagasts	○ Briģu pagasta pārvalde ○ Cirmas pagasta pārvalde ○ Isnaudas pagasta pārvalde ○ Istras pagasta pārvalde ○ Nirzas pagasta pārvalde ○ Ņukšu pagasta pārvalde ○ Pildas pagasta pārvalde ○ Pureņu pagasta pārvalde ○ Rundēnu pagasta pārvalde
<b>Zilupes novads</b>	22. Lauderu pagasts 23. Pasienes pagasts 24. Zaļesjes pagasts 25. Zilupes pilsēta	○ Lauderu pagasta pārvalde ○ Pasienes pagasta pārvalde

(Avots: pašvaldību mājaslapas)

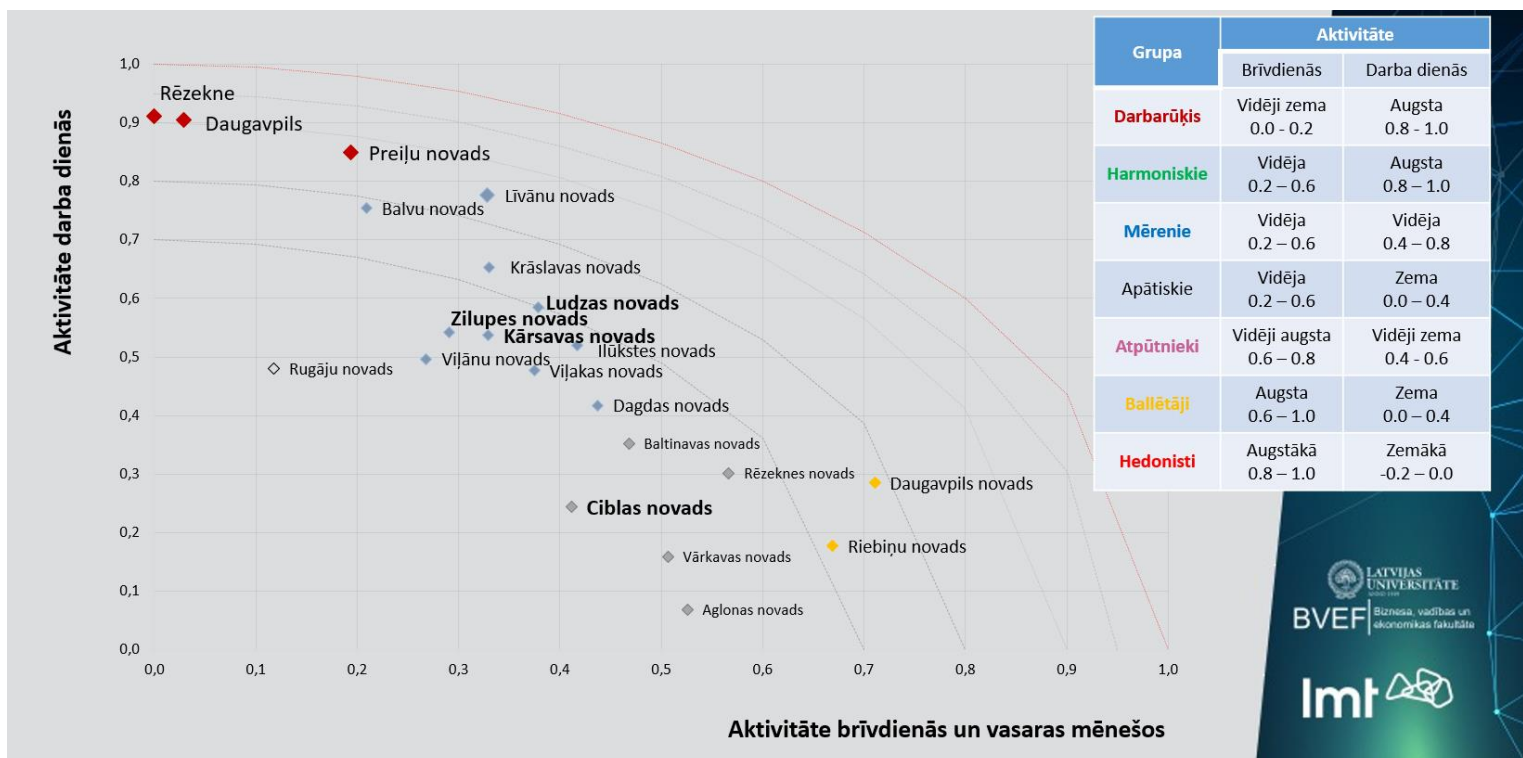
## 11. Pašvaldību sadarbība

- SIA „Austrumlatgales atkritumu apsaimniekošanas sabiedrība” (Ciblas, Kārsavas, Ludzas, Zilupes u. c. novadu pašvaldības)
- Kārsavas novada būvvalde (Ciblas novada pašvaldība deleģējusi būvvaldes funkcijas)
- Ludzas novada būvvalde (Zilupes novada pašvaldība deleģējusi būvvaldes funkcijas)
- Civilās aizsardzības komisija (Ciblas, Kārsavas, Ludzas un Zilupes novadu pašvaldības)
- Ludzas novada pašvaldība — Sadarbības līgums par reģiona galvenās bibliotēkas sniegtajiem pakalpojumiem (Ciblas, Kārsavas, Zilupes novadu pašvaldības)
- Ludzas novada pašvaldība — Atskurbtuves darbības nodrošināšana uz sadarbības līguma pamata (Ciblas, Kārsavas, Zilupes novadu pašvaldības)
- Ludzas novada pašvaldība — Sadarbības līgums par Ludzas novada Sporta skolas sniegtajiem pakalpojumiem (Ciblas, Kārsavas, Zilupes novadu pašvaldības)
- Sadarbības līgums par Ludzas novada izglītības, kultūras un sporta pārvaldes metodiskajiem pakalpojumiem (Ciblas novada pašvaldība)
- SIA "Ludzas tūrisma aģentūra" (Ludzas, Zilupes novadu pašvaldības un fiziskas personas)

(Avoti: pašvaldību iesūtītās anketas, mājaslapas)

## 12. Teritoriju ekonomiskās aktivitātes izvērtējums

Latvijas Universitātes Biznesa, vadības un ekonomikas fakultātes veiktā “Latvijas administratīvo teritoriju ekonomiskās aktivitātes un iedzīvotāju iekšējās aktivitātes svārstību izvērtējuma, izmantojot mobilā tīklā noslodzes datus” sākotnējie rezultāti





Latvijas novadu klasteru raksturojums:

- **“Darbarūķi”** – augsta aktivitāte darba dienās, bet vidēji zema aktivitāte brīvdienās. Tas ir Latvijas ekonomikas dzinējspēks, bet pilnībā neizmanto brīvdienas potenciālu. Nepieciešams attīstīt pakalpojumu sektoru un ir augsta atkarība no ekonomiskās aktivitātes svārstībām.
- **“Harmoniskie”** – augsta aktivitāte darbadienās un vidēja aktivitāte brīvdienās. Klasteris raksturojams ar līdzsvarotu attīstību, bet nepietiekamiem resursiem nākamajam izrāvienam. Atkarībā no prioritātēm, nepieciešams attīstīt ražošanas vai pakalpojumu sektoru, bet nepareizi izvēlētas prioritātes var sadrumstalot pieejamos resursus.
- **“Mērenie”** – vidēja ekonomiskā aktivitāte darbadienās un brīvdienās. Klasteris raksturojams ar vienmērīgu aktivitāti, kur nav pietiekami izmantots resursu potenciāls. Nepieciešams paaugstināt darba produktivitāti un ekonomisko potenciālu, pretējā gadījumā samazinās ekonomiskā aktivitāte un reģiona attīstība.
- **“Apātiskie”** – zema aktivitāte darbadienās un vidēja aktivitāte brīvdienās. Ir brīvdienas potenciāls, bet zema ekonomiskā aktivitāte darbadienās. Nepieciešams attīstīt pakalpojumu sektoru un mainīt reģiona attīstības stratēģiju, draud reģiona degradācija.
- **“Atpūtnieki”** vidēji zema aktivitāte darbadienās, bet vidēji augsta aktivitāte brīvdienās. Labi izmanto brīvdienas potenciālu, bet neizmanto darba dienu potenciālu. Nepieciešams attīstīt ražošanas sektoru un mainīt reģiona attīstības stratēģiju. Pastāv vidēji augsta atkarība no iedzīvotāju pirktspējas līmeņa.
- **“Ballētāji”** – zema aktivitāte darba dienās, bet augsta aktivitāte brīvdienās. Plaukst uz zēl brīvdienās, bet klusums darba dienās. Nepieciešams attīstīt ražošanas sektoru un mainīt reģiona attīstības stratēģiju. Pastāv augsta atkarība no iedzīvotāju pirktspējas līmeņa.
- **“Hedonisti”** – minimāla aktivitāte darbadienās, bet maksimāli augsta aktivitāte brīvdienās. Nav ražošanas sektora ekonomiskā potenciāla. Nepieciešams attīstīt ražošanas sektoru un mainīt reģiona attīstības stratēģiju. Pastāv maksimāla atkarība no iedzīvotāju pirktspējas līmeņa.